



รายงานการวิจัย

การจัดการการท่องเที่ยวเชิงอนุรักษ์ชุมชนหยงสตาร์ ตำบลท่าข้าม
อำเภอปะเหลียน จังหวัดตรัง

นายสุชาติ อินกล้า

วิทยาลัยการโรงแรมและการท่องเที่ยว
มหาวิทยาลัยเทคโนโลยีราชมงคลศรีวิชัย วิทยาเขตตรัง
งบประมาณประจำปี 2560



รายงานการวิจัย

การจัดการการท่องเที่ยวเชิงอนุรักษ์ชุมชนหยงสตาร์ ตำบลท่าข้าม
อำเภอปะเหลียน จังหวัดตรัง

นายสุชาติ อินกล้า

วิทยาลัยการโรงแรมและการท่องเที่ยว
มหาวิทยาลัยเทคโนโลยีราชมงคลศรีวิชัย วิทยาเขตตรัง
งบประมาณประจำปี 2560

การจัดการการท่องเที่ยวเชิงอนุรักษ์ชุมชนหอยสตาร์ ตำบลท่าข้าม อำเภอปะเหลียน จังหวัดตรัง
นายสุชาติ อินกล้า

บทคัดย่อ

วัตถุประสงค์ของการวิจัยในครั้งนี้ เพื่อวิเคราะห์ความคิดเห็นประชากรของกลุ่มตัวอย่างต่อการพัฒนากิจกรรมการท่องเที่ยวเชิงอนุรักษ์โดยชุมชนหอยสตาร์ ตำบลท่าข้าม อำเภอปะเหลียน จังหวัดตรัง และเพื่อศึกษาทัศนคติและความเข้าใจในการมีส่วนร่วมต่อการจัดการการท่องเที่ยวเชิงอนุรักษ์โดยชุมชน ผลการศึกษาพบว่าประชากรกลุ่มตัวอย่างส่วนใหญ่ มีความคิดเห็นเกี่ยวกับการจัดการรูปแบบกิจกรรมการท่องเที่ยวเชิงอนุรักษ์โดยชุมชน สรุปได้ว่ารูปแบบกิจกรรมการท่องเที่ยวเชิงอนุรักษ์ที่คนในท้องถิ่นได้รับประโยชน์ ประชากรกลุ่มตัวอย่างส่วนใหญ่ เห็นด้วยร้อยละ 97 ไม่เห็นด้วยร้อยละ 2.5 ไม่แน่ใจร้อยละ 0.5 รูปแบบกิจกรรมการท่องเที่ยวเชิงอนุรักษ์ที่ส่งผลกระทบต่อสิ่งแวดล้อมน้อยที่สุด ประชากรกลุ่มตัวอย่างส่วนใหญ่ เห็นด้วยร้อยละ 94.5 ไม่เห็นด้วยร้อยละ 5 ไม่แน่ใจร้อยละ 3 รูปแบบกิจกรรมการท่องเที่ยวแบบยั่งยืน ประชากรกลุ่มตัวอย่างส่วนใหญ่ เห็นด้วยร้อยละ 93.5 ไม่เห็นด้วยร้อยละ 4 ไม่แน่ใจร้อยละ 2.5 รูปแบบกิจกรรมการท่องเที่ยวเชิงอนุรักษ์ที่มุ่งเน้นความสัมพันธ์กับคนในพื้นที่แหล่งท่องเที่ยว ประชากรกลุ่มตัวอย่างส่วนใหญ่ เห็นด้วยร้อยละ 93 ไม่เห็นด้วยร้อยละ 4 ไม่แน่ใจร้อยละ 3 รูปแบบกิจกรรมการท่องเที่ยวเชิงอนุรักษ์เพื่อศึกษาประวัติศาสตร์ ประชากรกลุ่มตัวอย่างส่วนใหญ่ เห็นด้วยร้อยละ 92.5 ไม่เห็นด้วยร้อยละ 5 ไม่แน่ใจร้อยละ 2.5 รูปแบบกิจกรรมการท่องเที่ยวเชิงอนุรักษ์เพิ่มพูนความรู้ ประชากรกลุ่มตัวอย่างส่วนใหญ่ เห็นด้วยร้อยละ 81 ไม่เห็นด้วยร้อยละ 13 ไม่แน่ใจร้อยละ 6 รูปแบบกิจกรรมการท่องเที่ยวเชิงอนุรักษ์แหล่งท่องเที่ยวธรรมชาติ ประชากรกลุ่มตัวอย่างส่วนใหญ่ เห็นด้วยร้อยละ 71.5 ไม่เห็นด้วยร้อยละ 28.5 รูปแบบกิจกรรมการท่องเที่ยวเชิงอนุรักษ์เชิงวัฒนธรรม ประชากรกลุ่มตัวอย่างส่วนใหญ่ เห็นด้วยร้อยละ 57 ไม่เห็นด้วยร้อยละ 38 ไม่แน่ใจร้อยละ 5

สารบัญ

เรื่อง	หน้า
บทคัดย่อ	ก
สารบัญ	จ
บทที่ 1. บทนำ	
ความสำคัญและที่มาของปัญหา	1
วัตถุประสงค์ของโครงการวิจัย	2
ขอบเขตของโครงการวิจัย	2
บทที่ 2 เอกสารและงานวิจัยที่เกี่ยวข้อง	
นิยามของการท่องเที่ยวเชิงอนุรักษ์	4
องค์ประกอบของการท่องเที่ยวเชิงอนุรักษ์	5
รูปแบบของการท่องเที่ยวเชิงอนุรักษ์	6
มาตรฐานแหล่งท่องเที่ยวเชิงนิเวศ	7
การมีส่วนร่วมของชุมชนในกิจกรรมการท่องเที่ยว	8
บทที่ 3 วิธีการดำเนินการวิจัย	
การกำหนดประชากรและการเลือกกลุ่มตัวอย่าง	9
การสร้างเครื่องมือที่ใช้ในการวิจัย	9
การวิเคราะห์ข้อมูล	10
บทที่ 4 ผลการศึกษา	
ผลการวิเคราะห์ข้อมูลพื้นฐานของนักท่องเที่ยว	11
ผลการวิเคราะห์ความคิดเห็นต่อการพัฒนากิจกรรมการท่องเที่ยวเชิงอนุรักษ์โดยชุมชน	14
ผลการวิเคราะห์ทัศนคติและความเข้าใจในการมีส่วนร่วมต่อการจัดการการท่องเที่ยวเชิงอนุรักษ์โดยชุมชน	15
แสดงความคิดเห็นเกี่ยวกับการจัดการรูปแบบการท่องเที่ยวเชิงอนุรักษ์โดยชุมชน	18
บทที่ 5 บทสรุป ข้อเสนอแนะ	39
เอกสารอ้างอิง	40

บทที่ 1

ความสำคัญและที่มาของปัญหา

ในปัจจุบันประเทศไทยนั้นมีปัญหาด้านสิ่งแวดล้อมซึ่งมีแนวโน้มจะขยายตัวมากขึ้นในอนาคต ดังนั้นจึงให้ความสำคัญและพยายามแก้ไขปัญหาดังกล่าว ถ้าจะกล่าวถึงอุตสาหกรรมการท่องเที่ยวและการเดินทางนั้น ได้มีบทบาทอย่างมากในประเทศไทย ซึ่งเป็นกลยุทธ์หนึ่งที่ใช้ในการแก้ไขปัญหาระบบเศรษฐกิจ ได้มีการอนุมัติการจัดงานปีท่องเที่ยวไทย 2541-2542 (Amazing Thailand 1998-1999) โดยตั้งเป้าหมายในช่วงตลอด 2 ปี (พ.ศ. 2541-2542) จะมีนักท่องเที่ยวเดินทางเข้ามาในประเทศไทยไม่น้อยกว่า 17 ล้านคน

และทำรายได้เข้าประเทศไทยไม่ต่ำกว่า 600,000 ล้านบาท และได้มีนโยบายเพิ่มเติมให้จัดงานปีท่องเที่ยวไทยต่อเนื่องถึงปี 2543 โดยส่วนใหญ่แล้วในการพัฒนาอุตสาหกรรมท่องเที่ยวที่ผ่านนั้นขาดการวางแผนที่สอดคล้องกับการอนุรักษ์ทรัพยากรธรรมชาติและสิ่งแวดล้อม โดยเฉพาะรูปแบบการท่องเที่ยวที่ขาดความเหมาะสมหรือขาดการจัดการอย่างถูกต้อง ดังนั้นจึงส่งผลกระทบต่อสิ่งแวดล้อมทำให้ทรัพยากรธรรมชาติเสื่อมโทรม ต้องสูญเสียงบประมาณอย่างมากในการฟื้นฟูและดูแลรักษา อีกทั้งยังส่งผลกระทบทำให้จำนวนนักท่องเที่ยวและรายได้อุตสาหกรรมท่องเที่ยวลดลงปัจจุบันแนวคิดในเรื่อง การท่องเที่ยวเชิงอนุรักษ์ได้เริ่มขึ้น ซึ่งเป็นการท่องเที่ยวที่ไม่เป็นอันตรายต่อสิ่งแวดล้อม เป็นแนวทางในการกำหนดพื้นที่ที่มีศักยภาพในการพัฒนาในรูปแบบที่เหมาะสม และต้องเป็นการท่องเที่ยวที่ก่อให้เกิดความรู้และความรับผิดชอบด้วย

จังหวัดตรัง มีสถานที่ท่องเที่ยวที่มีเอกลักษณ์โดดเด่นน่าสนใจหลายอย่าง ทั้งที่เป็นแหล่งท่องเที่ยวทางธรรมชาติและแหล่งท่องเที่ยวทางวัฒนธรรม อีกทั้งมีประวัติความเป็นมาที่น่าสนใจ มีกิจกรรมการท่องเที่ยวที่หลากหลายและเป็นที่รู้จักไปทั่วโลก สภาพภูมิประเทศที่สวยงามเอื้อต่อการท่องเที่ยวจึงมีการส่งเสริมและพัฒนาอุตสาหกรรมการท่องเที่ยวมาโดยตลอด มีการปรับปรุงเส้นทางเพื่อการคมนาคมที่สะดวก มีการประชาสัมพันธ์ในเชิงธุรกิจ การท่องเที่ยว และส่งผลให้เกิดการลงทุนเพื่อธุรกิจการท่องเที่ยว อันจะก่อให้เกิดการกระจายรายได้และการจ้างงานเพิ่มมากขึ้น

ภูมิประเทศของชุมชนหอยสตาร์ มีส่วนสำคัญต่อวิถีชีวิตความเป็นอยู่ การประกอบอาชีพและขนบธรรมเนียมประเพณี ตลอดจนนิสัยใจคอ เพราะพื้นที่ของต้นหอยสตาร์ มีลักษณะเป็นแหลมยื่นลงสู่ทะเลอันดามัน โดยมีแหลมหอยสตาร์อยู่ตรงปลายสุด ชุมชนบ้านหอยสตาร์ เป็นแหล่งท่องเที่ยวทางธรรมชาติและวิถีชีวิตที่มีความเป็นเอกลักษณ์เฉพาะตัวเนื่องจากสภาพโครงสร้างของ

พื้นที่ที่โดดเด่นเกิดความหลากหลายทางชีวภาพค่อนข้างสูง อีกทั้งการเข้าชมชนสามารถเข้าถึงได้อย่างสะดวกและมีรูปแบบการท่องเที่ยวที่น่าสนใจ สิ่งต่าง ๆ เหล่านี้เองที่ดึงดูดนักท่องเที่ยวทั้งชาวไทย และชาวต่างประเทศเข้าไปใช้บริการ จึงจำเป็นที่จะต้องมีการศึกษาศักยภาพของแหล่งท่องเที่ยวแห่งนี้ เพื่อการจัดการให้สอดคล้องกับการอนุรักษ์ ทั้งนี้เพื่อรักษาสภาพธรรมชาติให้คงสภาพเดิมมากที่สุดและสอดคล้องกับยุทธศาสตร์จังหวัดซึ่งได้มีการกำหนดยุทธศาสตร์ไว้คือ สวรรค์แห่งการท่องเที่ยวเชิงอนุรักษ์ พัฒนาการเกษตรสู่สากล มีเป้าประสงค์ที่เพิ่มผลผลิตทางการเกษตร สร้างโอกาสให้เกษตรกรเข้าถึงแหล่งทุน การเพิ่มรายได้จากหนึ่งผลิตภัณฑ์หนึ่งตำบล มีแหล่งท่องเที่ยวทางธรรมชาติ และวัฒนธรรมที่ได้มาตรฐาน และเพิ่มรายได้จากการท่องเที่ยว

วัตถุประสงค์ของโครงการวิจัย

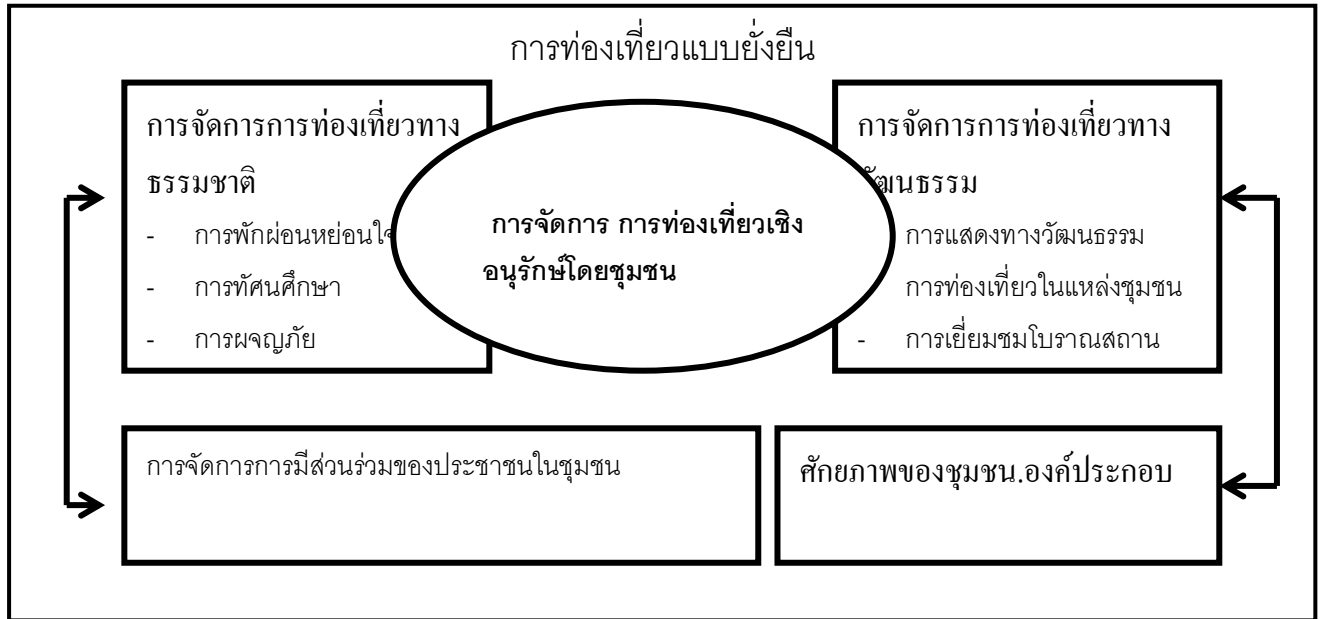
- 1 วิเคราะห์ความคิดเห็นประชากรของกลุ่มตัวอย่างต่อการพัฒนากิจกรรมการท่องเที่ยวเชิงอนุรักษ์โดยชุมชนหอยสตาร์ ตำบลท่าข้าม อำเภอปะเหลียน จังหวัดตรัง
- 2 ศึกษาทัศนคติและความเข้าใจในการมีส่วนร่วมต่อการจัดการการท่องเที่ยวเชิงอนุรักษ์โดยชุมชน

ขอบเขตของโครงการวิจัย

ชุมชนหอยสตาร์ ตำบลท่าข้าม อำเภอปะเหลียน จังหวัดตรัง โดยศึกษาพื้นที่ชุมชนหอยสตาร์ ด้วยกระบวนการดำเนินงานดังนี้

- 1.ศึกษาศักยภาพในการเป็นแหล่งท่องเที่ยวเชิงอนุรักษ์โดยใช้วิธีวิเคราะห์ ค่าถ่วงน้ำหนัก (Weighting Score Method) ซึ่งแสดงไว้ในโครงการศึกษาการท่องเที่ยวเชิงอนุรักษ์ กาภาคใต้ โดยศูนย์วิจัยป่าไม้ คณะวนศาสตร์ มหาวิทยาลัยเกษตรศาสตร์ เสนอต่อการท่องเที่ยวแห่งประเทศไทย เมื่อเดือน พฤษภาคม 2538 โดยมีเกณฑ์พิจารณาดังนี้
 1. ตัวแปรเกี่ยวกับศักยภาพในการดึงดูดนักท่องเที่ยว
 2. โอกาสในการสร้างจิตสำนึกและการให้การศึกษาด้านสิ่งแวดล้อม
 3. ความหลากหลายของกิจกรรมท่องเที่ยวเชิงอนุรักษ์ในพื้นที่
 4. ความยากง่ายในการเข้าถึงแหล่งท่องเที่ยว
 5. ความปลอดภัย
 6. การอำนวยความสะดวกสิ่งอำนวยความสะดวก

ทฤษฎี สมมุติฐาน (ถ้ามี) และกรอบแนวความคิดของโครงการวิจัย



บทที่ 2

เอกสารและงานวิจัยที่เกี่ยวข้อง

ราชบัณฑิตสถาน (จุลสารการท่องเที่ยว, 2545:11) ได้กล่าวถึงการท่องเที่ยวเชิงอนุรักษ์สรุปได้ว่าเป็นการท่องเที่ยวที่มีความรับผิดชอบต่อแหล่งธรรมชาติมีเอกลักษณ์เฉพาะถิ่นและแหล่งวัฒนธรรมที่เกี่ยวข้องกับระบบนิเวศน์ สิ่งแวดล้อมและการท่องเที่ยว โดยมีกระบวนการเรียนรู้ร่วมกับของผู้ที่เกี่ยวข้อง ภายใต้การจัดการอย่างมีส่วนร่วมของท้องถิ่นเพื่อมุ่งให้เกิดจิตสำนึกต่อการรักษาระบบนิเวศน์อย่างยั่งยืน

นิออน ศรีสมขง ได้กล่าวถึงรูปแบบของการท่องเที่ยวในชนบทสรุปได้ว่ากิจกรรมท่องเที่ยวในหมู่บ้าน กิจกรรมการแสดงศิลปวัฒนธรรม การจำหน่ายสินค้าที่เป็นเอกลักษณ์ของชุมชน กิจกรรมพักผ่อนในหมู่บ้าน เป็นต้น โดยรูปแบบกิจกรรมมีลักษณะดังนี้

1. กิจกรรมท่องเที่ยวในหมู่บ้าน เป็นกิจกรรมการท่องเที่ยวที่ชุมชนในหมู่บ้านเป็นผู้จัดและดำเนินการ ประกอบด้วย กิจกรรมเดินป่าชมธรรมชาติในหมู่บ้าน กิจกรรมนำชมแหล่งท่องเที่ยวทางประวัติศาสตร์ในท้องถิ่น กิจกรรมจัดจรรย์านชมสวนเกษตร เป็นต้น

2. กิจกรรมชมการแสดงศิลปวัฒนธรรม เป็นกิจกรรมการท่องเที่ยวที่เกี่ยวกับการแสดงพื้นบ้านประจำท้องถิ่น การแสดงดนตรี

3. การจำหน่ายสินค้าที่เป็นเอกลักษณ์ของชุมชน เช่น สินค้าหัตถกรรมต่างๆ เครื่องจักสาน เครื่องหนัง ที่ผลิตโดยผู้คนในท้องถิ่น อาหารประจำถิ่น เป็นต้น

4. กิจกรรมพักผ่อนในหมู่บ้าน เป็นกิจกรรมการท่องเที่ยวที่การท่องเที่ยวแห่งประเทศไทย ได้ร่วมกิจกรรมกับชาวบ้านและแลกเปลี่ยนประสบการณ์ซึ่งกันและกัน ศึกษาวิถีชีวิตของชาวชนบท

ชลิกา อังกูร เป็นการท่องเที่ยวที่ต้องมีการคิดคำนึงและรับผิดชอบต่อแหล่งท่องเที่ยวและพื้นที่ เป็นรูปแบบการท่องเที่ยวที่คนในชุมชนหรือในสถานที่ท่องเที่ยวต้องเข้ามามีส่วนร่วมและเกี่ยวข้องในการรับรู้และจัดการต่อลักษณะทางกายภาพและท้องถิ่นและสภาพสิ่งแวดล้อมให้อยู่ในสภาพที่ดี

ดร.ชนิ เอมพันธ์ ได้กล่าวถึง การจัดการทรัพยากร การท่องเที่ยว โดยชุมชนท้องถิ่น สรุปได้ว่า หมายถึงกระบวนการของการทำงานและใช้ทรัพยากรการท่องเที่ยวในท้องถิ่นเพื่อให้บรรลุเป้าหมายขององค์กรชุมชนท้องถิ่นที่ตั้งไว้อย่างมีประสิทธิภาพ ได้กล่าวถึง การท่องเที่ยวโดยชุมชน หมายถึง ทางเลือกในการจัดการท่องเที่ยวที่ชุมชนเข้ามามีส่วนร่วม ในการกำหนดทิศทางการท่องเที่ยวบนพื้นฐานที่ว่าชาวบ้านทุกคนเป็นเจ้าของทรัพยากร และเป็นผู้มีส่วนได้ส่วนเสีย จากการ

ท่องเที่ยว โดยการนำเอาทรัพยากรที่มีอยู่ในท้องถิ่นส่วนต่าง ๆ ทั้งทางธรรมชาติ ประวัติศาสตร์ วัฒนธรรมประเพณี วิถีชีวิตและวิธีการผลิตของชุมชน

สถาบันวิจัยเพื่อการพัฒนาประเทศไทย (กันยายน 2544) ได้เสนอว่ารัฐมีความจำเป็นต้องประกาศ “การท่องเที่ยวยั่งยืน” ให้เป็นวาระแห่งชาติ เพื่อให้ประชาชน ภาคธุรกิจเอกชนและหน่วยราชการต่าง ๆ รวมพลังกันอนุรักษ์ทรัพยากรท่องเที่ยวของชาติให้ยั่งยืนต่อไป

วาระแห่งชาติเพื่อการท่องเที่ยวยั่งยืน มีวัตถุประสงค์เพื่อให้เกิดความสัมฤทธิ์ผลดังต่อไปนี้

- (1) ให้การท่องเที่ยวเป็นสิทธิขั้นพื้นฐานที่คนไทยทุกคนมีโอกาสได้รับ โดยไม่มีการเลือกปฏิบัติ
- (2) ให้มีการจัดการการท่องเที่ยวอย่างมีเอกภาพและบูรณาการ เพื่อให้มีการอนุรักษ์มรดกการท่องเที่ยวของชาติเพื่อถ่ายทอดไปยังลูกหลานตลอดไป
- (3) ให้การท่องเที่ยวเป็นวิธีการให้การศึกษาแก่เยาวชน เป็นโอกาสการเรียนรู้อย่างต่อเนื่องของประชาชน และให้เป็นวิถีทางที่ใช้รักษา มิใช่ทำลายวัฒนธรรมและเอกลักษณ์ของชาติ
- (4) ให้การท่องเที่ยวเป็นวิธีการกระจายโอกาสการจ้างงาน การสร้างรายได้ และกระบวนการสร้างความเข้มแข็งของชุมชน
- (5) รักษาขีดความสามารถในการแข่งขันระหว่างประเทศ ยกกระดับมาตรฐานคุณภาพการจัดการในภาครัฐและภาคเอกชน และสร้างทักษะบุคลากรให้ประเทศไทยเป็นแหล่งท่องเที่ยวที่มีคุณภาพบริการได้มาตรฐานสากล เป้าหมายในช่วงแผนพัฒนาเศรษฐกิจและสังคมแห่งชาติ ฉบับที่ 9 (พ.ศ. 2545-2549) ให้ประเทศไทยเป็นแหล่งท่องเที่ยวคุณภาพสูงที่ยั่งยืน ซึ่งสอดคล้องกับจังหวัดตั้งที่มียุทธศาสตร์ของจังหวัดมุ่งเน้นให้จังหวัดตั้งเป็นกลางของการท่องเที่ยวเชิงอนุรักษ์ และการเกษตรที่เป็นสากล

เพ็ญศรีและคณะ (วารสารการท่องเที่ยว, 2541) การท่องเที่ยวแบบยั่งยืน (Sustainable Tourism) หมายถึง การท่องเที่ยวที่มีความรับผิดชอบต่อสิ่งแวดล้อมและสังคม มีการจัดการที่ยั่งยืน ครอบคลุมถึงการอนุรักษ์ทรัพยากร การจัดการสิ่งแวดล้อม ป้องกันและกำจัดมลพิษ และพัฒนาการท่องเที่ยวอย่างขอบเขต

สินธุ์ สโรบล ได้กล่าวถึงองค์ประกอบของการท่องเที่ยวเชิงอนุรักษ์ สรุปได้ว่าการท่องเที่ยวเชิงอนุรักษ์ ประกอบด้วยองค์ประกอบ 4 องค์ประกอบ คือ

1. องค์ประกอบด้านพื้นที่

เป็นการท่องเที่ยวในแหล่งท่องเที่ยวที่เกี่ยวข้องกับธรรมชาติเป็นหลัก มีแหล่งท่องเที่ยวธรรมชาติที่มีเอกลักษณ์เฉพาะถิ่น (Identity or Authentic or Endemic or Unique) ทั้งนี้รวมถึงแหล่ง

วัฒนธรรมและประวัติศาสตร์ที่เกี่ยวข้องกับระบบนิเวศ ในพื้นที่ของแหล่งนั้น ดังนั้น องค์ประกอบด้านพื้นที่จึงเป็นการท่องเที่ยวที่มีพื้นฐานอยู่กับธรรมชาติ (Nature-based Tourism) เป็นสำคัญ หรืออาจเรียกว่า เป็นการท่องเที่ยวในแหล่งท่องเที่ยวเกี่ยวกับระบบนิเวศ (Ecological-based Tourism)

2. องค์ประกอบด้านการจัดการ

เป็นการท่องเที่ยวที่มีความรับผิดชอบ (Responsible Travel) ไม่มีผลกระทบต่อสิ่งแวดล้อมและสังคม มีการจัดการที่ยั่งยืนครอบคลุมถึงการอนุรักษ์ทรัพยากร การจัดการสิ่งแวดล้อม การป้องกัน และการกำจัดมลพิษ และควบคุมการพัฒนาการท่องเที่ยวอย่างมีขอบเขต จึงเป็นการท่องเที่ยวที่มีการจัดการอย่างยั่งยืน (Sustainably Managed Tourism)

3. องค์ประกอบด้านกิจกรรมและกระบวนการ

เป็นการท่องเที่ยวที่เอื้อต่อกระบวนการเรียนรู้โดยมีการให้การศึกษาเกี่ยวกับสภาพแวดล้อมและระบบนิเวศของแหล่งท่องเที่ยว เป็นการเพิ่มพูนความรู้ ประสบการณ์ ความประทับใจ เพื่อสร้างความตระหนักและปลูกจิตสำนึกที่ถูกต้องทั้งต่อนักท่องเที่ยว ประชาชนท้องถิ่นและผู้ประกอบการที่เกี่ยวข้อง จึงเป็นการท่องเที่ยวสิ่งแวดล้อมศึกษา (Environmental Education-based Tourism)

4. องค์ประกอบด้านการมีส่วนร่วม

เป็นการท่องเที่ยวที่คำนึงถึงการมีส่วนร่วมของชุมชนและประชาชนท้องถิ่น (Involvement of community or People participation) ที่มีส่วนร่วมเกือบตลอดกระบวนการเพื่อก่อให้เกิดผลประโยชน์ต่อท้องถิ่น โดยประโยชน์ต่อท้องถิ่นที่ได้หมายความรวมถึงการกระจายรายได้ การยกระดับคุณภาพชีวิต และการได้รับผลตอบแทน เพื่อกลับมาบำรุงรักษาและจัดการแหล่งท่องเที่ยวด้วย และในที่สุดแล้วท้องถิ่นมีส่วนร่วมในการควบคุมการพัฒนาการท่องเที่ยวอย่างมีคุณภาพ ท้องถิ่นในที่นี่เริ่มต้นจากประชาชนในระดับรากหญ้า จนถึงการปกครองท้องถิ่นและอาจรวมการมีส่วนร่วมของผู้ที่เกี่ยวข้อง จึงเป็นการท่องเที่ยวอย่างมีส่วนร่วมของชุมชน (Community participation)

สุทธิศรี ชูชาติ และคณะ ได้ทำการวิจัยเกี่ยวกับรูปแบบการท่องเที่ยวเชิงนิเวศในเขตลุ่มแม่น้ำ ได้แบ่งประเภทของทรัพยากรการท่องเที่ยว โดยแบ่งตามหลักการจัดทรัพยากร ประเภท คือ

1. ทรัพยากรการท่องเที่ยวทางธรรมชาติ เป็นแหล่งท่องเที่ยวที่เกิดขึ้นเองตามธรรมชาติ มีลักษณะเด่น แปลก สวยงาม มีคุณค่าต่อการเข้าไปพักผ่อนหย่อนใจ หรือแสวงหาความรู้ สามารถแบ่งย่อยได้ 2 อย่าง คือ

- 1.1 ทรัพยากรที่เสริมสร้างขึ้นมาใหม่ ตามธรรมชาติ (Renewable) เช่น ป่าไม้ สัตว์ป่า หน้าผา ถ้ำ น้ำตก หาดทราย เกาะ ฯลฯ

- 1.2 ทรัพยากรที่เสริมสร้างขึ้นมาใหม่ไม่ได้ (Nonrenewable) เช่น แสงแดด อากาศ กระแสไฟฟ้า พลังงานน้ำ พลังงานจากแสงอาทิตย์ พลังงานลม ฯลฯ

2. ทรัพยากรการท่องเที่ยวที่มนุษย์สร้างขึ้น แหล่งท่องเที่ยวนี้ มนุษย์สร้างขึ้นด้วยเหตุผลต่างๆ กัน เช่น เพื่อการศึกษา การพักผ่อน การรักษาสุขภาพ ศาสนสถาน ระลึกถึงเหตุการณ์ในประวัติศาสตร์ หรือด้านศิลปวัฒนธรรมอื่น ๆ สามารถแบ่งได้ 2 อย่าง คือ

2.1 แหล่งท่องเที่ยวทางด้านศิลปวัฒนธรรม ประเพณี เช่น ประเพณีลอยกระทง ประเพณีสงกรานต์ พิธีกรรมต่าง ๆ

2.2 แหล่งท่องเที่ยวทางด้านประวัติศาสตร์ โบราณวัตถุ โบราณสถาน และศาสนสถาน เช่น เมืองโบราณ เจดีย์ วัด สถานที่สำคัญทางประวัติศาสตร์ อนุสาวรีย์ ฯลฯ

สถาบันวิจัยสภาวะแวดล้อม จุฬาลงกรณ์มหาวิทยาลัย (2548) ได้จัดทำคู่มือการประเมินมาตรฐานคุณภาพแหล่งท่องเที่ยวเชิงนิเวศเสนอสำนักงานพัฒนาการท่องเที่ยวกระทรวงการท่องเที่ยวและกีฬา สามารถสรุปได้ดังนี้

1. ศักยภาพในการเป็นแหล่งท่องเที่ยวเชิงนิเวศ

ในการประเมินมาตรฐานแหล่งท่องเที่ยวเชิงนิเวศ องค์ประกอบในเรื่องของศักยภาพของแหล่งท่องเที่ยวในการที่จะจัดการท่องเที่ยวเชิงนิเวศนับว่ามีความสำคัญที่สุด ซึ่งแหล่งท่องเที่ยวเชิงนิเวศควรจะเป็นแหล่งธรรมชาติที่สามารถก่อให้เกิดความพอใจในการเรียนรู้และสัมผัสกับระบบนิเวศ อาจมีความเกี่ยวข้องกับวัฒนธรรมท้องถิ่น เพื่อให้นักท่องเที่ยวได้เรียนรู้ลักษณะวัฒนธรรมที่มีวิถีชีวิตแบบธรรมชาติหรือเป็นส่วนหนึ่งในระบบนิเวศของแหล่งท่องเที่ยวนั้นๆ นอกจากนี้ การคำนึงถึงความปลอดภัยของนักท่องเที่ยวเป็นสิ่งหนึ่งที่สำคัญในการจัดการท่องเที่ยวเชิงนิเวศในแหล่งธรรมชาติ จากแนวคิดดังกล่าวศักยภาพของแหล่งธรรมชาติในการเป็นแหล่งท่องเที่ยวเชิงนิเวศ จึงสามารถสรุปดัชนีมาตรฐานคุณภาพได้ 4 ดัชนี ได้แก่

- แหล่งธรรมชาติมีจุดดึงดูดด้านการท่องเที่ยวและเรียนรู้
- มีความอุดมสมบูรณ์ของแหล่งธรรมชาติ
- แหล่งธรรมชาติมีความเกี่ยวข้องกับวัฒนธรรมท้องถิ่น
- ความปลอดภัยของแหล่งธรรมชาติในการท่องเที่ยว

2. การจัดการด้านการใช้ประโยชน์ของพื้นที่เพื่อให้เกิดความยั่งยืน

การประเมินมาตรฐานด้านการจัดการการท่องเที่ยวเพื่อให้เกิดความยั่งยืนจะต้องพิจารณาการจัดการใน 4 ด้าน ได้แก่ ด้านการใช้ประโยชน์ในแหล่งท่องเที่ยว โดยอาศัยหลักการจำแนกเขตการจัดการและการประเมินขีดความสามารถในการรองรับของพื้นที่ ด้านการบริการนักท่องเที่ยว

ด้านกิจกรรมการท่องเที่ยวที่ไม่ส่งผลกระทบต่อระบบนิเวศและวัฒนธรรมท้องถิ่น และด้านการติดตามและการประเมินการเปลี่ยนแปลงของพื้นที่ที่เกิดจากกิจกรรมการท่องเที่ยว จากแนวคิดดังกล่าวองค์ประกอบนี้จึงสามารถแบ่งออกได้เป็น 4 ดังนี้ ได้แก่

- การจัดการด้านการใช้ประโยชน์ของแหล่งท่องเที่ยว
- การจัดการด้านบริการนักท่องเที่ยว
- การจัดการด้านกิจกรรมการท่องเที่ยว
- การจัดการด้านการติดตามและการประเมินการเปลี่ยนแปลงของพื้นที่อันเนื่องมาจากการท่องเที่ยวคู่มือการประเมินมาตรฐานคุณภาพแหล่งท่องเที่ยวเชิงนิเวศ

3. การจัดการด้านการให้ความรู้และสร้างจิตสำนึก

การจัดการด้านการเรียนรู้และการสร้างจิตสำนึกจะพิจารณาจากการดำเนินงานขององค์กรที่ดูแลรับผิดชอบพื้นที่ในการสร้างเสริมจิตสำนึกและการเรียนรู้ในเรื่องคุณค่าของทรัพยากรธรรมชาติ ระบบนิเวศและการอนุรักษ์สิ่งแวดล้อม แก่นักท่องเที่ยว เจ้าหน้าที่ดูแลพื้นที่ผู้ประกอบการ และชุมชนท้องถิ่นที่อยู่โดยรอบแหล่งท่องเที่ยว ซึ่งองค์ประกอบนี้ประกอบด้วย 4 ดังนี้ ได้แก่

- มีศูนย์บริการที่ให้ข้อมูลแหล่งท่องเที่ยวและความสะดวกแก่นักท่องเที่ยว
- มีการให้ความรู้แก่นักท่องเที่ยวในด้านการประหยัดพลังงานและการกำจัดของเสียอย่างถูกวิธี
- มีการให้ความรู้ถึงคุณค่าของทรัพยากรธรรมชาติและการอนุรักษ์กับพนักงานนำเที่ยวนักท่องเที่ยว และชุมชนที่อยู่โดยรอบพื้นที่
- มีบุคลากรที่มีความรู้เรื่องระบบนิเวศ และการอนุรักษ์ให้บริการด้านความรู้แก่นักท่องเที่ยวผู้ประกอบการท่องเที่ยว และชุมชน

4. การมีส่วนร่วมของชุมชนในกิจกรรมการท่องเที่ยว

การเปิดโอกาสให้ชุมชนท้องถิ่นมีส่วนร่วมในการท่องเที่ยวเชิงนิเวศในรูปแบบต่างๆ จะช่วยให้ชุมชนได้รับผลประโยชน์จากการท่องเที่ยวทั้งทางตรงและทางอ้อม ซึ่งจะทำให้ชุมชนท้องถิ่นตระหนักถึงคุณค่าและความสำคัญของแหล่งท่องเที่ยวที่เป็นธรรมชาติ เป็นการช่วยส่งเสริมการอนุรักษ์สิ่งแวดล้อมอีกด้วย องค์ประกอบนี้ประกอบด้วย 2 ดังนี้ ได้แก่

- ชุมชนท้องถิ่นได้มีส่วนร่วมในการบริหารจัดการการท่องเที่ยว
- ชุมชนมีรายได้จากการท่องเที่ยว

บทที่ 3 วิธีการดำเนินการวิจัย

ในการดำเนินการวิจัย คณะผู้วิจัยได้ดำเนินการตามขั้นตอน ดังนี้ คือ การกำหนดประชากร และกลุ่มตัวอย่าง การสร้างเครื่องมือที่ใช้ในการเก็บรวบรวมข้อมูล การเก็บรวบรวมและการจัดกระทำข้อมูล การวิเคราะห์ข้อมูล และสถิติที่ใช้ในการวิเคราะห์ข้อมูล

1. การกำหนดประชากรและการเลือกกลุ่มตัวอย่าง

ประชากร และกลุ่มตัวอย่าง

ประชากรที่ใช้ในการวิจัยครั้งนี้ แบ่งออกเป็น 2 กลุ่ม กลุ่มที่ 1 คือนักท่องเที่ยวที่เดินทางเข้ามาในพื้นที่ชุมชนหอยสตาร์ ตำบลท่าข้าม อำเภอปะเหลียน จังหวัดตรัง จำนวน 200 คน โดยใช้แบบสอบถาม เกี่ยวกับข้อมูลพื้นฐานของนักท่องเที่ยว ประกอบด้วย ข้อมูลเกี่ยวกับเพศ อายุ ระดับการศึกษา อาชีพ วัตถุประสงค์ในการเดินทาง รูปแบบการเดินทาง แหล่งข้อมูลที่ทำให้รู้จักชุมชนประเภทของนักท่องเที่ยว กลุ่มที่ 2 ใช้แบบสอบถามและแบบสัมภาษณ์ผู้มีส่วนเกี่ยวข้องกับการจัดการการท่องเที่ยวในชุมชน ประกอบด้วย ประชาชน หน่วยงานราชการ เกี่ยวกับการท่องเที่ยวเชิงอนุรักษ์ในชุมชน รูปแบบกิจกรรมการท่องเที่ยวเชิงอนุรักษ์และประวัติความเป็นมาของชุมชน

2. การสร้างเครื่องมือที่ใช้ในการวิจัย

เครื่องมือที่ใช้ในการเก็บรวบรวมข้อมูลในการวิจัยครั้งนี้เป็นแบบสอบถามข้อมูลพื้นฐานของนักท่องเที่ยวที่เข้ามาในชุมชนหอยสตาร์ และแบบสัมภาษณ์ด้วยวิธีพรรณนาวิเคราะห์แบบสอบถามแบ่งเป็น 2 ตอน คือ

ตอนที่ 1 เป็นแบบสอบถามเกี่ยวกับข้อมูลพื้นฐานของนักท่องเที่ยว

ตอนที่ 2 เป็นแบบสัมภาษณ์ผู้มีส่วนเกี่ยวข้องกับการท่องเที่ยว ประกอบด้วยประชาชน หน่วยงานราชการ

ขั้นตอนในการสร้างเครื่องมือ ผู้วิจัยได้ดำเนินการเป็นลำดับ ดังนี้

1. ศึกษาเอกสาร บทความ วารสาร ตำราและงานวิจัยที่เกี่ยวข้องกับการพัฒนาการท่องเที่ยวในด้านต่าง ๆ เพื่อเป็นแนวทางในการสร้างแบบสอบถาม
2. ศึกษาการสร้างแบบสอบถามจากหลักการสร้างและวิเคราะห์เครื่องมือที่ใช้ในงานวิจัยของ พิชญ์ โศทรชมพู

3. กำหนดขอบเขตและรูปแบบคำถามในแบบสอบถาม โดยคำนึงถึงลักษณะข้อมูลการวิเคราะห์ข้อมูล และกลุ่มตัวอย่างที่ศึกษา เพื่อให้คำถามในแบบสอบถามมีความชัดเจน ตอบได้ง่าย กระชับ และมีจำนวนข้อไม่มากนัก
4. นำแบบสอบถามไปทำการทดสอบกับกลุ่มนักท่องเที่ยวยุโรปจำนวน 50 ราย พบว่าผู้ตอบแบบสอบถามยังมีความสับสนในการตอบ ผู้วิจัยจึงได้พิจารณาปรับเปลี่ยนข้อความให้เป็นภาษาที่ง่ายและเข้าใจได้ง่ายขึ้น
5. นำแบบสอบถามที่ปรับปรุงแก้ไขแล้วไปใช้เก็บข้อมูลกับกลุ่มตัวอย่าง

3. การวิเคราะห์ข้อมูล

หลังจากที่ได้ปรับแบบสอบถาม แบบสัมภาษณ์แล้ว ผู้วิจัยได้นำข้อมูลทั้งหมดไปวิเคราะห์โดยใช้วิธี Weighing Serene และวิธีการทางสถิติพรรณนา ได้แก่ ค่าร้อยละในรูปตารางแจกแจงความถี่ และถอดความจากการบันทึกถ้อยคำให้สัมภาษณ์โดยวิธีพรรณนาความ โดยมีรูปประกอบบางตอน

บทที่ 4

ผลการศึกษา

ข้อมูลจากการศึกษาและการสำรวจ โดยใช้แบบสอบถามนักท่องเที่ยวและแบบสำรวจข้อมูลพื้นฐานระดับแหล่งท่องเที่ยว ซึ่งนำมาใช้ในการประเมินศักยภาพในการเป็นแหล่งท่องเที่ยวเชิงอนุรักษ์ โดยเกณฑ์ในการบ่งชี้ศักยภาพของพื้นที่ธรรมชาติสำหรับท่องเที่ยวเชิงอนุรักษ์มีดังนี้

การศึกษาครั้งนี้ รวบรวมโดยการใช้แบบสอบถาม ทำการสอบถาม สัมภาษณ์ กลุ่มตัวอย่าง ซึ่งแบ่งออกเป็น 4 ส่วน

ส่วนที่ 1 ผลการวิเคราะห์ข้อมูลพื้นฐานของนักท่องเที่ยว

ส่วนที่ 2 ผลการวิเคราะห์ความคิดเห็นประชากรของกลุ่มตัวอย่างต่อการพัฒนากิจกรรมการท่องเที่ยวเชิงอนุรักษ์โดยชุมชน

ส่วนที่ 3 ผลการวิเคราะห์ทัศนคติและความเข้าใจในการมีส่วนร่วมต่อการจัดการการท่องเที่ยวเชิงอนุรักษ์โดยชุมชน

ส่วนที่ 1 ผลการวิเคราะห์ข้อมูลพื้นฐานของนักท่องเที่ยว

ประชากรกลุ่มตัวอย่างในการศึกษาครั้งนี้ คือ นักท่องเที่ยวที่เดินทางเข้ามาท่องเที่ยวจังหวัดตรัง จำนวน 200 คน จากแบบสอบถาม ส่วนที่หนึ่งได้ถามถึงปัจจัยส่วนบุคคลได้แก่ เพศ อายุ สถานภาพ ระดับการศึกษา อาชีพ รายได้ สถานภาพการเงิน รายได้จากกิจกรรมการท่องเที่ยว ซึ่งพบว่า กลุ่มตัวอย่างส่วนใหญ่เป็นเพศหญิงมากกว่าเพศชาย โดยแบ่งเป็น เพศหญิง ร้อยละ 67.5 และเพศชาย ร้อยละ 32.5

ประชากรกลุ่มตัวอย่างส่วนใหญ่มีอายุ 25-34 ปี คิดเป็นร้อยละ 26.5 รองลงมาคือ อายุ 35-44 ปี คิดเป็นร้อยละ 21 อายุ 45-54 ปี คิดเป็นร้อยละ 18 อายุ 15-24 ปี คิดเป็นร้อยละ 17.5 อายุ 55-64 ปี คิดเป็นร้อยละ 11 อายุต่ำกว่า 15 ปี คิดเป็นร้อยละ 3.5 และอายุ 65 ปีขึ้นไป คิดเป็นร้อยละ 2.5

ประชากรกลุ่มตัวอย่างส่วนใหญ่มีสถานภาพสมรส คิดเป็นร้อยละ 67.5 รองลงมาคือ สถานภาพโสด คิดเป็นร้อยละ 28 และอื่น ๆ คิดเป็นร้อยละ 4.5

ประชากรกลุ่มตัวอย่างส่วนใหญ่ มีการศึกษาในระดับมัธยมศึกษา คิดเป็นร้อยละ 44 รองลงมาคือ ระดับประถมศึกษา คิดเป็นร้อยละ 29.5 ปริญญาตรี คิดเป็นร้อยละ 9.5 ระดับต่ำกว่าประถมศึกษาและระดับอนุปริญญา คิดเป็นร้อยละ 7.5 และอื่น ๆ คิดเป็นร้อยละ 2

ประชากรกลุ่มตัวอย่างส่วนใหญ่ มีอาชีพเกษตรกร คิดเป็นร้อยละ 39.5 รองลงมาคือ รับจ้างทั่วไป คิดเป็นร้อยละ 18 อาชีพอื่น ๆ คิดเป็นร้อยละ 17 นักเรียน/นักศึกษา คิดเป็นร้อยละ 15.5 พนักงานบริษัท คิดเป็นร้อยละ 6 และรับราชการ/รัฐวิสาหกิจ คิดเป็นร้อยละ 4

ประชากรกลุ่มตัวอย่างส่วนใหญ่ มีรายได้ 5,001 – 10,000 บาท ต่อเดือน คิดเป็นร้อยละ 35 รองลงมาคือ รายได้ ต่ำกว่า 5,000 บาท คิดเป็นร้อยละ 34.5 มีรายได้ไม่แน่นอน คิดเป็นร้อยละ 18.5 รายได้ 10,001-15,000 บาท คิดเป็นร้อยละ 8 รายได้ 15,001-20,000 บาท คิดเป็นร้อยละ 3 และ รายได้ 20,001 บาทขึ้นไป คิดเป็นร้อยละ 1

ประชากรกลุ่มตัวอย่างส่วนใหญ่ มีสถานการณ์ทางการเงินพอมีพอใช้ คิดเป็นร้อยละ 67.5 รองลงมาคือ รายได้น้อยกว่ารายจ่าย คิดเป็นร้อยละ 26.5 และรายได้มากกว่ารายจ่าย คิดเป็นร้อยละ 6

ประชากรกลุ่มตัวอย่างส่วนใหญ่ไม่มีรายได้จากกิจกรรมทางการท่องเที่ยว คิดเป็นร้อยละ 79 และมีรายได้จากกิจกรรมทางการท่องเที่ยว คิดเป็นร้อยละ 21

ประชากรกลุ่มตัวอย่างส่วนใหญ่เป็นประชากรในหมู่บ้าน คิดเป็นร้อยละ 80.5 รองลงมาคือ ย้ายมาจากที่อื่น คิดเป็นร้อยละ 17.5 และอื่น ๆ คิดเป็นร้อยละ 2

รายละเอียดของผลการวิเคราะห์ปัจจัยส่วนบุคคลของกลุ่มตัวอย่าง ได้แยกนำเสนอในตาราง 4.1

ตาราง 4.1 ปัจจัยส่วนบุคคล

เพศ	ชาย	หญิง	รวม
จำนวน (คน)	64	136	200
ร้อยละ	32	68	100

อายุ	ต่ำกว่า 15 ปี	15-24 ปี	25-34 ปี	35-44 ปี	45-54 ปี	55-64 ปี	65 ปีขึ้นไป	รวม
จำนวน (คน)	15	75	33	32	24	11	10	200
ร้อยละ	7.5	37.5	26.5	16.5	12	5.5	5	100

สถานภาพ	โสด	สมรส	อื่นๆ	รวม
จำนวน (คน)	46	145	9	200
ร้อยละ	23	72.5	4.5	100

ระดับการศึกษา	ต่ำกว่า ประถมศึกษา	ประถมศึกษา	มัธยมศึกษา	อนุปริญญา	ปริญญาตรี	อื่นๆ	รวม
จำนวน (คน)	18	69	78	16	19	0	200
ร้อยละ	9	34.5	39	8	9.5	0	100

อาชีพ	นักเรียน/นักศึกษา	รับราชการ/รัฐวิสาหกิจ	พนักงานบริษัท	รับจ้างทั่วไป	เกษตรกร	อื่นๆ	รวม
จำนวน (คน)	31	8	12	36	79	34	200
ร้อยละ	15.5	4	6	18	39.5	17	100

รายได้	ต่ำกว่า 5,000 บาท	5,001-10,000 บาท	10,001-15,000 บาท	15,001-20,000 บาท	20,001 บาทขึ้นไป	ไม่แน่นอน	รวม
จำนวน (คน)	69	70	16	6	2	37	200
ร้อยละ	34.5	35	8	3	1	18.5	100

สถานการณ์ทางครอบครัว	สมดุล	รายได้น้อยกว่ารายจ่าย	รายได้มากกว่ารายจ่าย	รวม
จำนวน (คน)	135	53	12	200
ร้อยละ	67.5	26.5	6	100

รายได้จากกิจกรรมการท่องเที่ยว	มี	ไม่มี	รวม
จำนวน (คน)	42	158	200
ร้อยละ	21	79	100

ภูมิลำเนาเดิม	คนในหมู่บ้าน	ย้ายมาจากที่อื่น	อื่นๆ	รวม
จำนวน (คน)	161	35	4	200
ร้อยละ	80.5	17.5	2	100

ส่วนที่ 2 ผลการวิเคราะห์ความคิดเห็นประชากรของกลุ่มตัวอย่างต่อการพัฒนากิจกรรมการท่องเที่ยวเชิงอนุรักษ์โดยชุมชน

ประชากรกลุ่มตัวอย่างส่วนใหญ่มีความรู้เกี่ยวกับการท่องเที่ยวเชิงอนุรักษ์โดยชุมชน มีความรู้ในระดับ ปานกลาง คิดเป็น ร้อยละ 59.5 รองลงมาคือ ประชากรมีความรู้เกี่ยวกับการท่องเที่ยวเชิงอนุรักษ์โดยชุมชนในระดับมีความรู้น้อย คิดเป็นร้อยละ 20 ประชากรกลุ่มตัวอย่างไม่มีความรู้เกี่ยวกับการท่องเที่ยวเชิงอนุรักษ์โดยชุมชน คิดเป็นร้อยละ 15 และประชากรมีความรู้เกี่ยวกับการท่องเที่ยวเชิงอนุรักษ์โดยชุมชนในระดับมีความรู้มาก คิดเป็นร้อยละ 5.5

ตารางที่ 4.2 ความคิดเห็นด้านการท่องเที่ยวเชิงอนุรักษ์โดยชุมชน

ระดับความรู้	มีความรู้มาก	มีความรู้ปานกลาง	มีความรู้น้อย	ไม่มีความรู้	รวม
จำนวน (คน)	11	119	40	30	200
ร้อยละ	5.5	59.5	20	15	100

ประชากรกลุ่มตัวอย่างส่วนใหญ่ มีความคิดเห็นว่ามีความเป็นไปได้ในการจัดกิจกรรมการท่องเที่ยวเชิงอนุรักษ์โดยชุมชน คิดเป็นร้อยละ 89 เนื่องจากมีสถานที่ท่องเที่ยวและรูปแบบกิจกรรมการท่องเที่ยวที่หลากหลาย และมีนักท่องเที่ยวเป็นจำนวนมาก มีระบบสาธารณูปโภคที่เอื้ออำนวย ทั้งได้รับความร่วมมือจากประชากรในชุมชน ส่วนประชากรกลุ่มตัวอย่างที่มีความคิดเห็นว่าเป็นไปไม่ได้ในการจัดกิจกรรมการท่องเที่ยวเชิงอนุรักษ์โดยชุมชน เนื่องจากไม่มีงบประมาณสนับสนุน คิดเป็นร้อยละ 11

ตารางที่ 4.3 ความคิดเห็นด้านความเป็นไปได้ในการจัดกิจกรรมการท่องเที่ยวเชิงอนุรักษ์โดยชุมชน

ความเป็นไปได้ในการจัดกิจกรรมการท่องเที่ยวเชิงอนุรักษ์โดยชุมชน	เป็นไปได้	เป็นไปได้	รวม
จำนวน (คน)	178	22	200
ร้อยละ	89	11	100

ประชากรกลุ่มตัวอย่างส่วนใหญ่มีความต้องการที่จะมีส่วนร่วมในการพัฒนากิจกรรมการท่องเที่ยวเชิงอนุรักษ์โดยชุมชน คิดเป็นร้อยละ 81 รองลงมาคือ ไม่แน่ใจ คิดเป็นร้อยละ 18 และ ไม่ต้องการจะมีส่วนร่วมในการพัฒนากิจกรรมการท่องเที่ยวเชิงอนุรักษ์โดยชุมชน คิดเป็นร้อยละ 1

ตารางที่ 4.4 ความต้องการมีส่วนร่วมในการพัฒนากิจกรรมการท่องเที่ยวเชิงอนุรักษ์โดยชุมชน

ความต้องการในการพัฒนากิจกรรมการท่องเที่ยวเชิงอนุรักษ์	ต้องการ	ไม่ต้องการ	ไม่แน่ใจ	รวม
จำนวน (คน)	162	2	36	200
ร้อยละ	81	1	18	100

ส่วนที่ 3 ผลการวิเคราะห์ทัศนคติและความเข้าใจในการมีส่วนร่วมต่อการจัดการการท่องเที่ยวเชิงอนุรักษ์โดยชุมชน

ผลการวิเคราะห์ส่วนนี้เป็นผลการวิเคราะห์ด้านผลกระทบของการพัฒนากิจกรรมการท่องเที่ยวเชิงอนุรักษ์โดยชุมชนของประชากรกลุ่มตัวอย่าง จากผลการศึกษาที่ได้จากแบบสอบถามในส่วนที่สาม ซึ่งประกอบด้วยข้อมูล ที่ได้แยกนำเสนอในตาราง ดังนี้

ประชากรกลุ่มตัวอย่างส่วนใหญ่มีทัศนคติและความสนใจในการพัฒนากิจกรรมการท่องเที่ยวเชิงอนุรักษ์โดยชุมชน ด้านควรมีป้ายนอกทางเข้าสู่แหล่งท่องเที่ยวให้ชัดเจน ในระดับเห็นด้วยมากที่สุด คิดเป็นร้อยละ 52 ด้านกิจกรรมควรมีกิจกรรมการท่องเที่ยวเพิ่มเติม เพื่อรองรับความสนใจที่หลากหลายของนักท่องเที่ยว ในระดับเห็นด้วยมาก คิดเป็นร้อยละ 49 ด้านควรสนับสนุนกิจการที่อำนวยความสะดวกแก่นักท่องเที่ยว ในระดับเห็นด้วยมากที่สุด คิดเป็นร้อยละ 48.5 ควรปรับปรุงสถานที่ท่องเที่ยวใกล้เคียงชุมชน ในระดับเห็นด้วยมากที่สุด คิดเป็นร้อยละ 48.5 ควรปรับปรุงข้อมูลและระบบประชาสัมพันธ์ชุมชนให้มากขึ้นและทันสมัย ในระดับเห็นด้วยมาก คิดเป็นร้อยละ 55 และควรปรับปรุงสาธารณูปโภค ในระดับเห็นด้วยมากที่สุด คิดเป็นร้อยละ 49.5 (ดังตารางที่ 4.8)

ตารางที่ 4.8 แสดงทัศนคติและความสนใจของคนในชุมชนต่อการพัฒนากิจกรรมการท่องเที่ยวเชิงอนุรักษ์โดยชุมชน

ทัศนคติและความสนใจในการพัฒนากิจกรรมการท่องเที่ยวเชิงอนุรักษ์	ระดับความคิดเห็น					รวม
	เห็นด้วยมากที่สุด	เห็นด้วยมาก	ไม่แน่ใจ	ไม่เห็นด้วย	ไม่เห็นด้วยมากที่สุด	
ควรมีป้ายบอกทางเข้าสู่แหล่งท่องเที่ยวไว้อย่างชัดเจน						
จำนวน (คน)	104	87	6	3	0	200
ร้อยละ	52	43.5	3	1.5	0	100
การมีกิจกรรมเพิ่มเพื่อรองรับความสนใจที่หลากหลายของนักท่องเที่ยว						
จำนวน (คน)	79	98	19	4	0	200
ร้อยละ	39.5	49	9.5	2	0	100
ด้านควรมีนับสนุนกิจการที่อำนวยความสะดวกแก่นักท่องเที่ยว						
จำนวน (คน)	97	95	7	1	0	200
ร้อยละ	48.5	47.5	3.5	0.5	0	100
ควรปรับปรุงสถานที่ท่องเที่ยวใกล้เคียงชุมชน						
จำนวน (คน)	97	90	12	1	0	200
ร้อยละ	48.5	45	6	0.5	0	100
ควรปรับปรุงข้อมูลและระบบประชาสัมพันธ์ชุมชนมากขึ้น						
จำนวน (คน)	73	110	14	3	0	200
ร้อยละ	36.5	55	7	1.5	0	100
ควรปรับปรุงระบบสาธารณูปโภค						
จำนวน (คน)	99	79	18	4	0	200
ร้อยละ	49.5	39.5	9	2	0	100

ประชากรกลุ่มตัวอย่างส่วนใหญ่ มีความคิดเห็นเกี่ยวกับการมีส่วนร่วมของประชาชนต่อการพัฒนากิจกรรมการท่องเที่ยวเชิงอนุรักษ์โดยชุมชน ด้านต้องการให้มีการจัดอบรมเพื่อเพิ่มความรู้ให้แก่คนในท้องถิ่นในการเป็นเจ้าบ้านที่ดี ในระดับเห็นด้วยมาก คิดเป็นร้อยละ 52 ด้านต้องการมีส่วนร่วมในการอนุรักษ์ทรัพยากรในชุมชนให้คงอยู่กับชุมชนตลอดไป ในระดับเห็นด้วยมาก คิดเป็นร้อยละ 56 ด้านการมีส่วนร่วมของประชาชน ในระดับเห็นด้วยมาก คิดเป็นร้อยละ 50 (ดังตารางที่ 4.9)

ตารางที่ 4.9 แสดงการมีส่วนร่วมของประชาชนต่อการพัฒนากิจกรรมการท่องเที่ยวเชิงอนุรักษ์โดยชุมชน

การมีส่วนร่วมของประชาชน	ระดับความคิดเห็น					รวม
	เห็นด้วยมากที่สุด	เห็นด้วยมาก	ไม่แน่ใจ	ไม่เห็นด้วย	ไม่เห็นด้วยมากที่สุด	
ต้องการให้มีการจัดอบรมเพื่อเพิ่มความรู้ให้แก่คนในท้องถิ่น						
จำนวน (คน)	72	104	20	4	0	200
ร้อยละ	36	52	10	2	0	100
ต้องการมีส่วนร่วมในการอนุรักษ์ทรัพยากรในชุมชน						
จำนวน (คน)	64	112	20	4	0	200
ร้อยละ	32	56	10	2	0	100
การมีส่วนร่วมของประชาชนจำเป็นอย่างไรต่อการพัฒนาแหล่งท่องเที่ยวเชิงอนุรักษ์						
จำนวน (คน)	84	100	13	3	0	200
ร้อยละ	42	50	6.5	1.5	0	100

ประชากรกลุ่มตัวอย่างส่วนใหญ่ มีความคิดเห็นเกี่ยวกับการจัดการรูปแบบกิจกรรมการท่องเที่ยวเชิงอนุรักษ์โดยชุมชน สรุปได้ดังนี้

- 1.รูปแบบกิจกรรมการท่องเที่ยวเชิงอนุรักษ์ที่คนในท้องถิ่นได้รับประโยชน์ ประชากรกลุ่มตัวอย่างส่วนใหญ่ เห็นด้วยร้อยละ 97 ไม่เห็นด้วยร้อยละ 2.5 ไม่แน่ใจร้อยละ 0.5
- 2.รูปแบบกิจกรรมการท่องเที่ยวเชิงอนุรักษ์ที่ส่งผลกระทบต่อสิ่งแวดล้อมน้อยที่สุด ประชากรกลุ่มตัวอย่างส่วนใหญ่ เห็นด้วยร้อยละ 94.5 ไม่เห็นด้วยร้อยละ 5 ไม่แน่ใจร้อยละ 3
- 3.รูปแบบกิจกรรมการท่องเที่ยวแบบยั่งยืน ประชากรกลุ่มตัวอย่างส่วนใหญ่ เห็นด้วยร้อยละ 93.5 ไม่เห็นด้วยร้อยละ 4 ไม่แน่ใจร้อยละ 2.5
- 4.รูปแบบกิจกรรมการท่องเที่ยวเชิงอนุรักษ์ที่มุ่งเน้นความสัมพันธ์กับคนในพื้นที่แหล่งท่องเที่ยว ประชากรกลุ่มตัวอย่างส่วนใหญ่ เห็นด้วยร้อยละ 93 ไม่เห็นด้วยร้อยละ 4 ไม่แน่ใจร้อยละ 3
- 5.รูปแบบกิจกรรมการท่องเที่ยวเชิงอนุรักษ์เพื่อศึกษาประวัติศาสตร์ ประชากรกลุ่มตัวอย่างส่วนใหญ่ เห็นด้วยร้อยละ 92.5 ไม่เห็นด้วยร้อยละ 5 ไม่แน่ใจร้อยละ 2.5
- 6.รูปแบบกิจกรรมการท่องเที่ยวเชิงอนุรักษ์เพิ่มพูนความรู้ ประชากรกลุ่มตัวอย่างส่วนใหญ่ เห็นด้วยร้อยละ 81 ไม่เห็นด้วยร้อยละ 13 ไม่แน่ใจร้อยละ 6
- 7.รูปแบบกิจกรรมการท่องเที่ยวเชิงอนุรักษ์แหล่งท่องเที่ยวธรรมชาติ ประชากรกลุ่มตัวอย่างส่วนใหญ่ เห็นด้วยร้อยละ 71.5 ไม่เห็นด้วยร้อยละ 28.5

8.รูปแบบกิจกรรมการท่องเที่ยวเชิงอนุรักษ์เชิงวัฒนธรรม ประชากรกลุ่มตัวอย่างส่วนใหญ่ เห็นด้วยร้อยละ 57 ไม่เห็นด้วยร้อยละ 38 ไม่แน่ใจร้อยละ 5

ส่วนที่ 4 แสดงการความคิดเห็นเกี่ยวกับการจัดการรูปแบบการท่องเที่ยวเชิงอนุรักษ์โดยชุมชน

ตารางที่ 4.10 แสดงการความคิดเห็นเกี่ยวกับการจัดการรูปแบบกิจกรรมการท่องเที่ยวเชิงอนุรักษ์โดยชุมชน

หัวข้อแสดงความคิดเห็น	เห็นด้วย		ไม่เห็นด้วย		ไม่แน่ใจ	
	จำนวน	ร้อยละ	จำนวน	ร้อยละ	จำนวน	ร้อยละ
1. เป็นการท่องเที่ยวในแหล่งท่องเที่ยวธรรมชาติ	143	71.5	57	28.5	0	0
2. เป็นการท่องเที่ยวในแหล่งวัฒนธรรม	114	57	76	38	10	5
3. เป็นการท่องเที่ยวที่ส่งผลกระทบต่อสิ่งแวดล้อมน้อยที่สุด	189	94.5	5	2.5	6	3
4. เป็นการท่องเที่ยวที่เพิ่มพูนความรู้	162	81	26	13	12	6
5. เป็นการท่องเที่ยวแบบยั่งยืน	187	93.5	8	4	5	2.5
6. เป็นการท่องเที่ยวที่มุ่งเน้นความสัมพันธ์กับคนในพื้นที่แหล่งท่องเที่ยว	186	93	8	4	6	3
7. เป็นการท่องเที่ยวเพื่อศึกษาประวัติศาสตร์	185	92.5	10	5	5	2.5
8. เป็นการท่องเที่ยวที่คนในท้องถิ่นได้รับประโยชน์	194	97	5	2.5	1	0.5

ศักยภาพของชุมชนในการดึงดูดนักท่องเที่ยว

ชุมชนหงสตาตาร์เป็นชุมชนที่มีมาแต่โบราณนับพันปี และมีการติดต่อค้าขายกับต่างประเทศด้านชายฝั่งตะวันตก เช่น สิงคโปร์ ปีนังและหัวเมืองชายฝั่งอื่นๆ ด้านคาบสมุทรมลายู การทำมาค้าขายย่อมอาศัยความรู้ทางคณิตศาสตร์ จำเป็นที่จะต้องรู้ภาษาต่าง ๆ เช่น ภาษามลายู ภาษาจีนเป็นต้น

ภูมิประเทศของชุมชนหงสตาตาร์ มีส่วนสำคัญต่อวิถีชีวิตความเป็นอยู่ การประกอบอาชีพ และขนบธรรมเนียมประเพณี ตลอดจนนิสัยใจคอ เพราะพื้นที่ของดินหงสตาตาร์ มีลักษณะเป็นแหลมยื่นลงสู่ทะเลอันดามัน โดยมีแหลมหงสตาตาร์อยู่ตรงปลายสุด ถ้ามอบจากภาพถ่ายดาวเทียมจะเห็นชุมชนต้นหงสตาตาร์คล้ายหัวเผือก คือ คอดกั้วด้านบนแล้วค่อย ๆ ป่องออกตรงกลางพอไปด้านล่างจะค่อย ๆ เรียวเล็กลงตรงจุดปลายแหลม อาณาเขตชุมชนต้นหงสตาตาร์ พอสรุปได้ดังนี้

ทิศเหนือ จดคลองท่าข้ามโดยมีคลองเล็ก ๆ เชื่อมต่อมาจากคลองสังหลัง ซึ่งอยู่ทางทิศตะวันออก และมีคลองใหญ่ที่อยู่อีกคลองหนึ่ง คือคลองหลักขัน ด้านนี้มีสะพานท่าข้าม เป็นตัวเชื่อมสู่โลกภายนอก

ทิศตะวันออก จดคลองหลักขันและปากคลองมีตะกอน และสันทราย ตั้งแต่อดีตนับพันล้านปีจนเกิดเป็นเกาะ คือ เกาะเหลาตรงและบริเวณนี้มีความอุดมสมบูรณ์ไปด้วยกุ้ง หอย ปู ปลา ทิศตะวันออกมีอ่าวที่ลึกเข้าไปถึงอำเภอทุ่งหว้า จังหวัดสตูล

ทิศตะวันตก จดทะเลอันดามัน ซึ่งมีแนวชายฝั่งที่ยาวเป็นแหล่งสัตว์น้ำหลายชนิด โดยเฉพาะ หอยแครง ลอเณะ ฝั่งนี้ในอดีตเคยมีกุ้งชุกชุมและมีแหล่งท่องเที่ยวที่สำคัญ คือ หัวแหลมและหินหัวช้าง ห้างออกไปไม่ไกลมีเกาะค้างคาว ซึ่งคงเป็นดินตะกอน และทรายที่พัดตามน้ำมาจากคลองสุโสะซึ่งเป็นคลองใหญ่อีกคลองหนึ่ง

ทิศใต้ จดทะเลอันดามัน โดยมีหัวแหลมอยู่ปลายสุดของพื้นที่ ทั้งหมดห่อหุ้มไปด้วยป่าชายเลน แต่ปัจจุบันแปลสภาพเป็นพื้นที่เลี้ยงกุ้งกุลาดำบางส่วน โดยเฉพาะฝั่งตะวันตก ส่วนตรงกลางเป็นที่ราบสูง ดังนั้น ชุมชนต้นหงสตาตาร์ จึงไม่มีภัยธรรมชาติจากวาตภัย เพราะมีป่าชายเลนห่อหุ้ม และไม่มีอุทกภัย เพราะตั้งอยู่ในทำเลที่สูงจากระดับน้ำทะเล จากความอุดมสมบูรณ์ของทรัพยากรธรรมชาติและไม่มีภัยธรรมชาติจึงอยู่กันด้วยความสงบสุข

ปัจจุบันชุมชนหงสตาตาร์ มีนักท่องเที่ยวเดินทางไปศึกษาเกี่ยวกับ ประวัติศาสตร์ของชุมชนหงสตาตาร์เพิ่มขึ้นเรื่อย ๆ ทำให้ประชาชน ผู้นำ กลุ่มองค์กร และภาคีเครือข่ายการพัฒนาที่เกี่ยวข้อง

ตระหนักและเล็งเห็นความสำคัญที่ต้องจัดให้มีการจัดการความรู้ประวัติศาสตร์ชุมชนเพื่อการท่องเที่ยวเชิงอนุรักษ์ชุมชนหอยสตาร์ เพื่อเป็นแหล่งเรียนรู้แก่นักท่องเที่ยว ผู้สนใจ ประชาชนในจังหวัดตรัง และเยาวชน ตำบลท่าข้ามมีประวัติชุมชนเดิมโดยส่วนใหญ่อยู่ที่บ้านหอยสตาร์ เพราะก่อนที่จะเกิดชุมชนท่าข้ามนั้นจะมีชุมชนหอยสตาร์อยู่ก่อนหน้าแล้ว จนถึงพุทธศตวรรษที่ 15 หัวเมืองทางภาคใต้แยกตัวออกมาจากอาณาจักรศรีวิชัย มาจัดการปกครองเป็นเมือง 12 นคร เมืองปะลันตาขณะนั้นตกเป็นอาณานิคมเมืองพัทลุงที่ไช้ตรงลูกเป็นตราประจำเมือง และก็ขึ้นกับพัทลุงตลอดมา หลังจากนั้นเมืองปะลันตาขาดตอนจากการบันทึกแต่กลายมาเป็นกล่าวถึงปะเหลียนในช่วง พ.ศ. 1800-1890 สมัยกรุงสุโขทัยเป็นราชธานี พุทธศาสนาเริ่มเข้ามาเผยแพร่ในแถบภาคใต้ทางเมืองพัทลุง (นางเลียดขาว) ได้ไปติดต่อสมณทูตจากเมืองลังกาให้มาเผยแพร่ศาสนาหลังจากที่เมืองลังกาได้ทำการสังคายนาพระไตรปิฎกในครั้งนั้นผ่านไปแล้วตามประวัติกล่าวว่า คณะทูตมาขึ้นเรือที่ทำเรือปะเหลียนซึ่งเป็นเมืองด่านหน้าของเมืองพัทลุงก่อนที่จะเดินทางผ่านไปยังเมืองต่างๆ สันนิษฐานว่าจะเป็นการเรือคันทรงสตาร์ หรือทำเรือบ้านควนสระ (ตำบลสุโสะ) หรือทำเรือลิพัง อาชีพหลักของชาวบ้านหอยสตาร์ในปัจจุบัน คือ การทำประมง ทำสวนยางพารา และรับราชการ เนื่องจากสภาพพื้นที่ที่เป็นเกาะมีน้ำทะเลล้อมรอบ ทำให้เอื้อในการประกอบอาชีพการทำประมง ส่งผลให้อาหารทะเล ไม่ว่าจะเป็น กุ้ง หอย ปู ปลา อุดมสมบูรณ์มาก และมีหลายครอบครัวที่ทำสวนยางพารา นอกจากนี้ การมีแหล่งท่องเที่ยวที่หลากหลาย ทำให้ชุมชนหอยสตาร์มีความโดดเด่นด้านการท่องเที่ยว โดยเฉพาะการท่องเที่ยวเชิงอนุรักษ์ โดยมีการจัดการแหล่งท่องเที่ยวและรูปแบบการท่องเที่ยวทางธรรมชาติ และศิลปะวิถีแห่งการดำรงชีวิต ได้ดังนี้

การจัดการท่องเที่ยวเชิงอนุรักษ์โดยชุมชน สามารถจัดรูปแบบกิจกรรมได้ดังนี้

1. ศาลาหนังสือ ครูบำรุง ใจสมุทร หรือหอสมุดมูลนิธิหลวงต่างใจราษฎร์ หลวงสมุทรโยธี บรรพบุรุษใจสมุทร ตั้งอยู่หมู่ที่ 2 บ้านหงส์ตาร ตำบลท่าข้าม อำเภอปะเหลียน จังหวัดตรัง พิกัด 7.14132214/99.6831638 มีจุดประสงค์เพื่อใช้เป็นที่เกิดรวบรวมความเป็นมาของวงศ์ตระกูล และยังเป็นที่ยุบรวมญาติตระกูลใจสมุทรในทุก ๆ ปี ในศาลาหนังสือยังมุงเน้นหนังสือหลักคำสอนของศาสนาอิสลาม



2. โรงมัน ตั้งอยู่หมู่ที่ 2 บ้านหงส์ตาร ตำบลท่าข้าม อำเภอปะเหลียน จังหวัดตรัง พิกัด 7.13833471/99.68477178 เป็นที่เก็บน้ำมันก๊าด เดิมเป็นของนายไคว้ เต็กจ้วน ก่อสร้างตามแบบที่บริษัทน้ำมันในสิงคโปร์กำหนด ปัจจุบันตั้งอยู่ในที่ดินของเอกชน



3. ต้นพิกุลยักษ์ ตั้งอยู่หมู่ที่ 3 ตำบลท่าข้าม อำเภอปะเหลียน จังหวัดตรัง อยู่ใกล้กับบ้านเลขที่ 19/1 พิกัด 7.14392665/99.68512315 มีลักษณะต้นใหญ่ ดอกโต มีอยู่ต้นเดียวในเกาะหงส์ นาย หมาน ทูยทวย เป็นชาวมาเลย์เซีย เป็นผู้นำพันธุ์มาปลูกเป็นคนแรก พร้อมกับต้นยางพารา ต่อมา ชาวบ้านได้นำชื่อต้นพิกุลมาตั้งเป็นชื่อหมู่บ้านในปี พ.ศ. 2533 คือบ้านพิกุลทอง เพื่อให้สอดคล้อง กับประวัติศาสตร์ความเป็นมาของหมู่ที่ 3 (ชื่อเดิมบ้านพิกุลทองคือบ้านดิน)



4. วัดพิบูลเรือง ตั้งอยู่หมู่ที่ 3 บ้านหงษสตาร์ ตำบลท่าข้าม อำเภอปะเหลียน จังหวัดตรังพิกัด 7.14392665/99.68512315 สร้างก่อนปี พ.ศ. 2478 เดิมคือ สำนักสงฆ์หงษสตา ต่อมาได้ยกฐานะเป็น วัดเปลี่ยนชื่อเป็น วัดพิบูลเรือง วัดนี้เจริญมากสมัยพระจุนเป็นเจ้าอาวาสหลังจากนั้นก็ซบเซาลง ต่อ ได้ถูกนำมาใช้เป็นศูนย์เลี้ยงเด็ก พื้นที่โดยรอบเป็นทุ่งนา ต่อมาได้กลายเป็นบ่อเลี้ยงกุ้ง และร้างไปในที่สุด สดุด้ายได้ย้ายไปรวมกับวัดภูมิประสิทธิ์ ที่บ้านท่าข้ามพระพุทธรูปหลายแบบ หลายขนาด เครื่องลายคราม เครื่องใช้ที่ชาวต่างประเทศเคยบริจาคไว้ก็นำไปเก็บรักษาไว้ที่วัดภูมิประสิทธิ์ ทั้งหมด เหลืออยู่ที่บ้านหงษสตาร์ก็เพียงที่ดินวัดครึ่งหนึ่งหน่วยงานสาธารณสุขนำมาใช้ที่ดินทำเป็น ศูนย์เด็กเล็กไม่นานก็ต้องเลิกไป



5. โรงพระจี๋แย้ ตั้งอยู่หมู่ที่ 3 บ้านหงสตา ตำบลท่าข้าม อำเภอปะเหลียน จังหวัดตรัง พิกัด 7.14266748/99.68391079 ตั้งอยู่ใกล้กับวัดพิศุทธิ์เรือง สร้างประมาณก่อนปี พ.ศ. 2478 สาเหตุของการหายไปของโรงพระจี๋แย้เกิดจากประกอบพิธีกรรมไม่ได้ ต่อมาประมาณปี พ.ศ. 2488 ได้ย้ายมาสร้างใหม่ คือโรงพระร้อยแปด ร้อยเก้า นั่นเอง ปัจจุบันเหลือแค่ที่ดินว่างเปล่า และมีป้ายปักบอกหลักเขตที่ดินของโรงพระจี๋แย้



6. โรงพระร้อยแปด ร้อยเก้า ตั้งอยู่หมู่ที่ 2 บ้านหงสตา ตำบลท่าข้าม อำเภอปะเหลียน จังหวัดตรัง พิกัด 7.14185875/99.68401272 สร้างประมาณ พ.ศ. 2488 เป็นโรงพระจีน ประเภทพระร้อยแปด-ร้อยเก้า ตามประวัติว่า ริมชายทะเลแถบนี้ที่คนเชื้อสายจีนอพยพเข้ามาทางเรือ ได้ตั้งโรงพระร้อยแปดหลังแรกขึ้นที่บ้านหินคอกควาย (ตำบลบ้านนา) โรงพระที่สร้างที่บ้านหงสตาร์นี้เป็นหลังที่สอง ประเภทพระร้อยเก้า ตั้งสมัยที่ชุมชนบ้านหงสตาร์มีความหนาแน่นอยู่บริเวณนี้ ตลาดร้านค้า ของคนจีนก็อยู่บริเวณนี้ ซึ่งภายหลังย้ายตลาดไปอยู่ใกล้บริเวณที่ตั้งที่ว่าการอำเภอ ริมนาทางไปด่านศุลกากรต้นหงสตาร์ โรงพระก็ยังตั้งอยู่ที่เดิม กลางชุมชนมุสลิม นับว่าเป็นโรงพระที่ศักดิ์สิทธิ์มาก ร่ำลือไปต่างจังหวัด และรู้จักไปถึงต่างประเทศ เรื่องเกี่ยวกับพระร้อยเก้า เล่าสืบทอดกันมาว่า สมัยหนึ่งเรือของจีนไหหลำ ซึ่งเป็นเรือโจรสลัด มีพลพรรคทั้งหมด 109 คน ขณะแล่นเรือมาใกล้ชายฝั่งเวียดนาม ถูกทนายเวียดนามฆ่าตาย 108 คน เหลือรอดเพียง 1 คน คนที่รอดตายนี้ได้มาเล่าเรื่องราวให้คนทั้งหลายทราบ ต่อมาคนที่รอดตายดังกล่าวได้ตายลงอีกคน ทั้งหมดกลายเป็นเซียนศักดิ์สิทธิ์ มีผู้เคารพนับถือ เชิญให้มาประทับร่างทรง รักษาโรคภัยอาการป่วยไข้ได้ โรงพระร้อยเก้าบ้านหงสตาร์ เมื่อถึงเทศกาลจัดพิธีลุยไฟ จะเป็นงานใหญ่มีพิธีต่อเนื่องกันหลายวัน มีผู้คนหลั่งไหลมากันเนืองแน่น ชาวต่างประเทศมากันหลายประเทศ ต่อมาได้เชิญพระไปอยู่ที่โรงพ



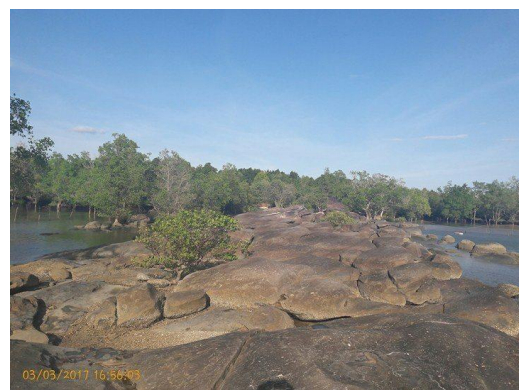
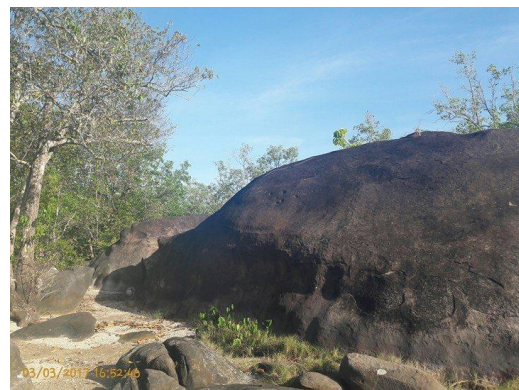
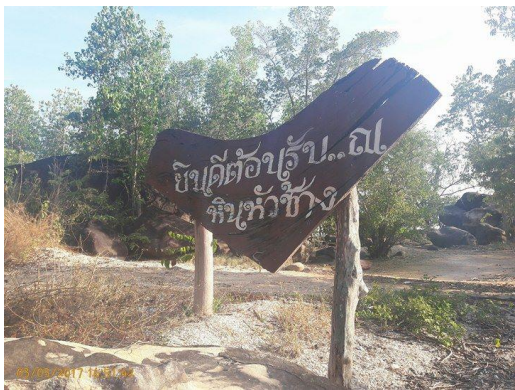
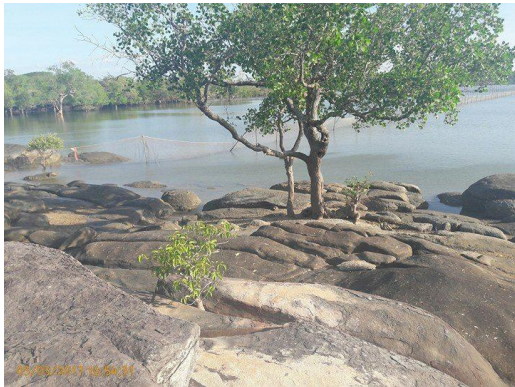
7. ทวด โตะสีปูเต๊ะ ตั้งอยู่หมู่ที่ 2 บ้านหงสตา ตำบลท่าข้าม อำเภอปะเหลียน จังหวัดตรัง พิกัด 7.1290263/99.69410788 โตะ เป็นคำนำหน้าชื่อผู้สูงอายุ หรือผู้ทรงศีลที่มีคนเคารพนับถือ สีน่าจะมาจากคำว่า สิติ ที่หมายถึง ผู้หญิงสาว หรือความสวยงาม ปูเต๊ะ เป็นภาษามลายู แปลว่า ขาว รวมแล้วน่าจะหมายถึง ผู้หญิงสาวขาวสวย กล่าวกันว่าเมื่อก่อนยังไม่ได้สร้างอาคารศาลเจ้า ถ้าหากเรือถูกคลื่นลมพายุในทะเลแถวนี้ เมื่อบนบานถึงทวดโตะสีปูเต๊ะแล้วจะปลอดภัยมีผู้คนเชื่อถือกันทั่วไป จึงกำหนดให้ทวดสถิตอยู่หัวเกาะเหลาตรง ต่อมาผู้สร้างศาลเจ้าให้ทวดอยู่อาศัย ทวดโตะสีปูเต๊ะมีตำนานเล่าว่า มีพี่น้อง ชาย หญิง สองคน บิคาบารดาเสียชีวิตแล้ว พี่ชายชื่อกอหนั้น น้องสาวชื่อสีติปูเต๊ะ น้องสาวเป็นคนสวยมากใครเห็นใครรักจึงมีชายหนุ่มคอยเกี่ยวพาราสีไม่หยุดหย่อนจนพี่ชายทนรำคาญไม่ไหวต้องพาน้องสาวหนีหนีไปอยู่ที่ไหนก็ยังมีผู้ชายมาติดพันไม่สงบสุขสุดท้ายพี่ชายยังถูกเสน่ห์หลงรักน้องสาวตนเองเข้าด้วยน้องสาวรู้ดังนั้นก็ตัดสินใจฆ่าตัวตาย ด้วยความเสียใจพี่ชายก็ฆ่าตัวตายตามน้องสาวไปอีกคนทั้งสองกลายเป็นทวดศักดิ์สิทธิ์ คือทวดโตะกอหนั้น และทวดโตะสีปูเต๊ะ



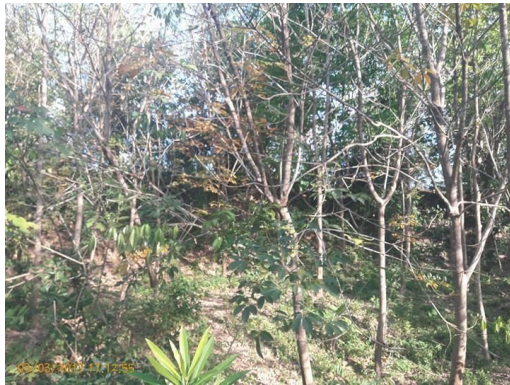
8. ด้านบุคลากรต้นหงส์สตาร์ ตั้งอยู่หมู่ที่ 2 บ้านหงส์สตาร์ ตำบลท่าข้าม อำเภอปะเหลียน จังหวัดตรัง พิกัด 7.12975821/99.69481029 อยู่ทางชายทะเล สุดถนนหลวงสายตรัง-หงส์สตาร์ กม. ที่ 49.5 บริเวณหน้าที่ทำการด่านฯ เป็นชาวประมงซึ่งย้ายมาจากเกาะเหลาตรง หลังด่านมีทางแยกเข้าไปยังแปลงปลูกป่าชายเลน คลองกูเรา บ่อกึ่ง ทุ่งนา และทำเรือขนระดับจิตภษา ด้านบุคลากรต้นหงส์สตาร์ เป็นด่านที่ประกาศไปทั่วโลกให้เป็นด่านเก็บภาษี สากลเหตุการณ์สงครามโลกครั้งที่ 2 มีผลกระทบ ทำให้การเดินทางเรือค้าขายต้องหยุดชะงักลงหลังจากนั้น งานเก็บภาษีอากรของด่านบุคลากรต้นหงส์สตาร์ก็ซบเซาลงเรื่อยๆ ซึ่งต่อมาทางราชการต้องสั่งปิดทำการเป็นการชั่วคราวให้ไปขึ้นกับด่านบุคลากรกันตัง อำเภอกันตัง



9. หินหัวช้าง ตั้งอยู่หมู่ที่ 4 บ้านทุ่งรวงทอง ตำบลท่าข้าม อำเภอปะเหลียน จังหวัดตรัง พิกัด 7.13149049/99.66861717 เป็นหมูก่อนหินก้อนเล็ก ก้อนใหญ่ วางเรียงรายทับซ้อนกันเป็นบริเวณกว้าง อยู่ริมชายทะเล บางก้อนลักษณะตะกุ่มคล้ายหลังช้าง หรือ หัวช้าง จึงเรียกบริเวณนี้ว่า หินหัวช้าง สมัยก่อนมีผู้นับถือว่ามีทวดศักดิ์สิทธิ์สถิตอยู่ตามหมู่นี้ เดิมนี่เป็นสถานที่ท่องเที่ยวชายทะเล ของบ้านหยงสตาร์อีกแห่งหนึ่ง อยู่ห่างไม่ไกลจากแหลมหยงสตาร์มากนัก มีทางแยกจากถนนลาดยางบริเวณท่าเรือบ้านทุ่งรวงทอง เข้าไปประมาณ 800 เมตร ทะเลแถบนี้ มีกุ้ง หอย ปู ปลา ชุกชุมมาก โดยเฉพาะ หอยดีเตบ หอยแครง รสดีไม่มีที่ใดเทียบได้



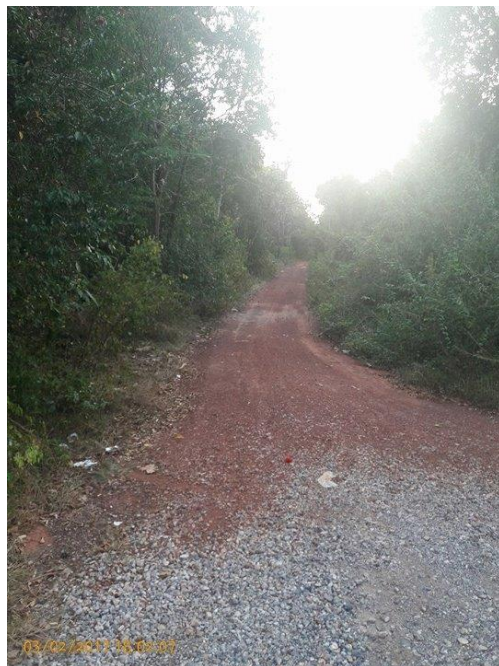
10. ช่องก๊ว ตั้งอยู่หมู่ที่ 4 บ้านทุ่งรวงทอง ตำบลท่าข้าม อำเภอปะเหลียน จังหวัดตรัง พิกัด 7.11701059/99.66903225 และ 7.11716496/99.6687315 เป็นควนสูงลาดต่ำลงไปทั้งสองข้าง ช่องก๊วเป็นส่วนที่แคบที่สุดที่ยื่นออกไปของแหลมหงษ์สตาร์ มองเห็นทะเลทั้งสองด้าน ปัจจุบันถนนตัดผ่านบริเวณนี้ตรงสั้นเนิน หากใครผ่านมาถึงตรงนี้ ลองหยุดชมวิวที่นี่สักครู่ คงได้บรรยากาศอีกแบบหนึ่ง



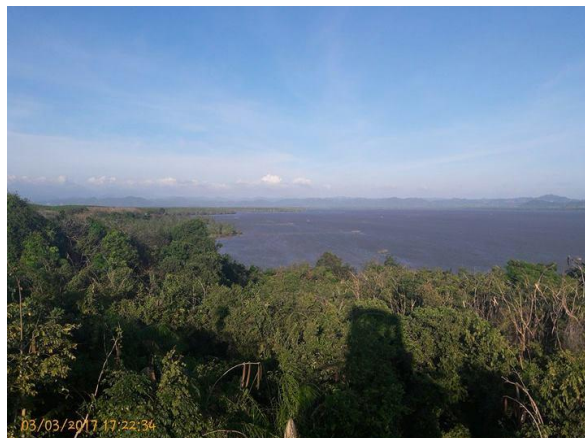
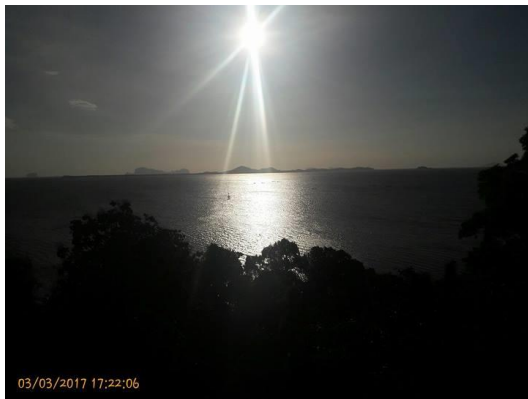
11. ควนสูง ตั้งอยู่หมู่ที่ 4 บ้านทุ่งรวงทอง ตำบลท่าข้าม อำเภอปะเหลียน จังหวัดตรัง พิกัด 7.12476493/99.67584103 อยู่ติดถนนลาดยางทางไปแหลมหยงสตาร์ พื้นที่เป็นเนินสูง ซึ่งเมื่อมองจากทะเล เป็นส่วนที่จะมองเห็นแหลมหยงสตาร์ชัดเจน แล้วจินตนาการเป็นผลมะพร้าว หรือเมล็ดมะพร้าว บริเวณนี้แต่ก่อนเป็นที่ปลูกพริกไทย เดียวนี้เปลี่ยนเป็นที่ปลูกยางพารา



12. ทำขุนดับจิต ตั้งอยู่หมู่ที่ 2 บ้านหงสตา และหมู่ที่ 4 บ้านทุ่งรวงทอง ตำบลท่าข้าม อำเภอปะเหลียน จังหวัดตรัง พิกัด 7.1237489/99.6757622 และ 7.13029749/99.69090667 มีชื่อเต็มว่า ทำเรือขุนประดับจิตภาษา สืบความได้ว่า สมัยเมื่อ พระยารัษฎานุประดิษฐ์ (คอซิมบี๊ ณ ระนอง) มาเป็น ผู้ว่าราชการเมืองตรัง ขณะนั้นการคมนาคมส่วนใหญ่ใช้ทางเรือ เพราะไม่มีถนนมากอย่างปัจจุบัน เมื่อผู้คนใช้คมนาคมและทำมาหากินทางทะเลหนาแน่น มักมีการกระทบกระทั่งทะเลาะวิวาทกันบ่อยครั้ง พระยารัษฎานุประดิษฐ์ จึงแต่งตั้ง นายหย่นเม็ง แซ่ตั้ง คุณทะเลแถบนี้ นายหย่นเม็ง เป็นคนที่มีการประนีประนอมได้ทั้ง คนจีน คนแขก คนไทย คนมลายู พูดได้หลายภาษา และมีไหวพริบดีเป็นที่ยอมรับของกลุ่ม ต่อมาได้รับบรรดาศักดิ์ เป็น ขุนประดับจิตภาษา มีหน้าที่ตรวจตราทางเรือ ปกคินาเรือมาจอดที่ท่าดังกล่าวพร้อมกับสร้างขนาไว้เป็นที่พักหลบนอน เมื่อต้องการเสียบียงอาหาร ก็เดินตามคันทนา มาที่ตลาดหงสตาซึ่งมีระยะทางไม่ไกลนัก



13. กระจกโคมไฟ ตั้งอยู่หมู่ที่ 4 บ้านทุ่งรวงทอง ตำบลท่าข้าม อำเภอปะเหลียน จังหวัดตรัง พิกัด 7.11471101/99.66754295 หรือประกาศารันหยงสตาร์ ตั้งอยู่บริเวณแหลมหยงสตาร์ ตรงเนินสูงริมถนนลาดยาง สร้างขึ้นประมาณ พ.ศ. 2440 มีอาณาเขตที่ดินซึ่งกันเขตไว้ในสวนยางของราษฎร ประกาศารชื่อ “อโกลกวชิรยุคต์” อยู่ในความดูแลของกองทัพเรือ เป็นประกาศารชนิดก้ำชหยดใน ลูกแก้ว เกิดประกายไฟเมื่อสัมผัสกับออกซิเจน



14. แหลมมะปริง ตั้งอยู่หมู่ที่ 4 บ้านทุ่งรวงทอง ตำบลท่าข้าม อำเภอปะเหลียน จังหวัดตรัง พิกัด 7.11445517/99.66897458 เป็นที่ดินของมูลนิธิหลวงต่างใจราษฎร์ หลวงสมุทรโยธี บรรพบุรุษใจสมุทร



15. จุดชมวิวแหลมมะปริง ตั้งอยู่หมู่ที่ 4 บ้านทุ่งรวงทอง ตำบลท่าข้าม อำเภอปะเหลียน จังหวัดตรัง พิกัด 7.11752261/99.66944966 เป็นที่ดินของมูลนิธิหลวงต่างใจราษฎร์ หลวงสมุทรโชชัย บรรพบุรุษใจสมุทร



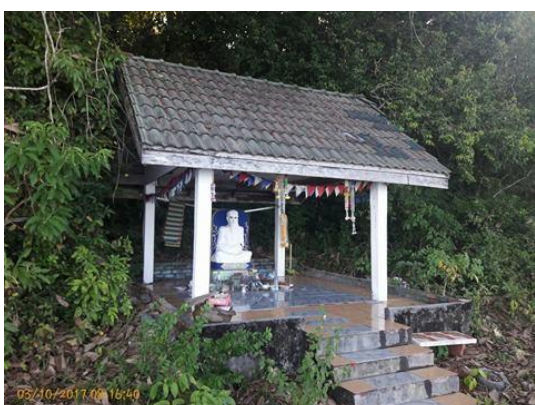
16. แหลมหยงสตาร์ ตั้งอยู่หมู่ที่ 4 บ้านทุ่งรวงทอง ตำบลท่าข้าม อำเภอปะเหลียน จังหวัดตรัง พิกัด 7.11669553/99.66577873 สถานที่บริเวณแหลมหยงสตาร์ เป็นที่เกิด ของชื่อบ้านหยงสตาร์หรือไม่ ยังสงสัยอยู่ ดันหยงสตาร์ ที่แปลว่า แหลมมะพร้าว หากว่ามีต้นมะพร้าว มะปริง มากในบริเวณนี้ ก็ น่าจะใช่ แต่ สืบประวัติจากคนเฒ่า คนแก่ และ การหลงเหลืออยู่ของต้นไม้ใหญ่ ก็ไม่ปรากฏว่ามี ต้นมะพร้าว มะปริง มากในบริเวณนี้ พอที่จะนำมาตั้งชื่อได้ หรือแม้ในพื้นที่ส่วนอื่นบริเวณใกล้เคียงๆ นี้ ก็มีไม่มาก หากมีบ้างก็โดยปลูกไว้ตามบ้านเรือนไม่กี่ต้น จึงน่าจะเชื่อว่า ดันหยงสตาร์ หรือ ดันยุง-สตาร์ ที่เป็นภาษามลายูนั่น จะสืบเนื่องมาจาก ควนปริง ตรงเนินหินปากคลองสังหลังที่มีต้น มะปริงขึ้นเองตามธรรมชาติมากผิดปกติมาตั้งแต่โบราณ หรือ อาจจะสืบเนื่องมาจากนิยายพื้นบ้านที่ เกี่ยวกับการกตัญญูรู้คุณบิดามารดาซึ่งเป็นเรื่องเล่าของชุมชนชายทะเลจังหวัดตรัง รวมถึงชายทะเล บางส่วนของจังหวัดสตูลมาตั้งแต่ต้นมนาน สมัยก่อนการคมนาคมส่วนใหญ่ต้องใช้ทางทะเล เมื่อเรือ แล่นเข้ามาในอ่าวหน้าแหลมหยงสตาร์มองจากระยะไกล เป็นควนสูงตะคุ่ม เกิดจากจินตนาการ คล้ายเมล็ดมะพร้าวหรือผลมะพร้าว ตามนิยายพื้นบ้านที่ผลมะพร้าวลอยมาติดอยู่ แล้วเกิดเป็นแหลม แห่งนี้ หรืออาจจะเป็นเพราะที่บริเวณแหลมแห่งนี้ เมื่อก่อน มีก้อนหินโต ๆ วางทับซ้อนกันเป็น กลุ่ม จินตนาการว่าเป็นเมล็ดมะพร้าว หินดังกล่าวสมัยหนึ่งมีผู้มาขนนำออกไปจากพื้นที่เพื่อไปจัด สวนให้เจ้านาย ปัจจุบันจึงไม่มีให้เห็น ในจดหมายเหตุ เจมส โลว์ ร้อยโทเจมส โลว์ นายทหารชาว อังกฤษ ได้บันทึกไว้เมื่อ พ.ศ. 2367 ชื่อว่า Tai Ngaam Justar ก็ น่าสนใจว่าสำเนียงเพี้ยน ไป พอสมควรได้อย่างไร



17. อาคารแปรรูปสัตว์น้ำ ตั้งอยู่หมู่ 4 บ้านทุ่งรวงทอง ตำบลท่าข้าม อำเภอปะเหลียน จังหวัดตรัง พิกัด 7.11654848/99.666665648 เป็นอาคารที่ก่อสร้างโดยความร่วมมือระหว่างรัฐบาลไทยและรัฐบาลฝรั่งเศส ในการช่วยเหลือผู้ประสบภัยสึนามิ อาคารนี้มีจุดประสงค์เพื่อแปรรูปสัตว์น้ำแช่เย็นแช่แข็ง ของชาวประมงจับสัตว์น้ำมาได้เพื่อพัฒนาคุณภาพชีวิต แต่ปัจจุบันไม่ได้ดำเนินการแล้ว และเป็นที่ยึดของของ อ.บ.ต.ท่าข้าม และของชาวบ้านหมู่ที่ 4 บ้านทุ่งรวงทอง



18. ทวดโตะแหลม ตั้งอยู่หมู่ที่ 4 บ้านหงสตา ตำบลท่าข้าม อำเภอปะเหลียน จังหวัดตรัง พิกัด
ปกติริมน้ำบริเวณแหลมหงสตาโดยทั่วไป เป็นหาดหินบางแห่งมีหินก้อนใหญ่ ๆ วางกองทับ
ซ้อนกัน คูเป็นที่แปลกตา ตามริมเนินก็มีต้นไม้ใหญ่ขึ้น รกทึบ บรรยากาศทำให้คิดว่า มีสิ่งศักดิ์สิทธิ์
สิงอยู่ จึงมีผู้เชื่อว่าสิ่งศักดิ์สิทธิ์ดังกล่าว คือ ทวดโตะแหลม เมื่อก่อน โตะแหลมศักดิ์สิทธิ์มาก บน
บานทำให้หายจากการเจ็บไข้ได้ป่วย เป็นได้ผลเกือบทุกราย ทำให้ต้องนำข้าวปลาอาหารไปกินแก้
บนกันไม่ขาด จึงมักพูดว่า ไปกินห่อแหลม หากบนบานแล้ว คิดจะเลี้ยงโตะแหลมหรือแกล้งทำลีม
มักถูกทวดโตะแหลมลงโทษ ให้ปวดท้องหรือเจ็บป่วยนานาหากไม่นำแกงไก่ตายายไปกินห่อ และ
ไม่เอ่ยคำชวนให้โตะแหลมกินก่อน มักจะไม่หาย เล่ากันว่า คณะมหรสพ หนังตลุง มโนราห์ นั่งเรือ
ผ่านแหลมหงสตา ถ้าไม่หยุดเรือประโคมเครื่องดนตรี มหรสพนั้นก็เกิดอาเพศไม่อย่างใดก็
อย่างหนึ่ง ซึ่งเป็นที่เล่าลือทั่วไปถึงความศักดิ์สิทธิ์ อภินิหารของโตะแหลม ผู้คนจึงมีการสมมติให้
ทวดสถิตอยู่ที่กลุ่มหินด้านทิศตะวันออกของแหลม โดยปักธงฟ้าผืนเล็ก ๆ ไว้ที่กลุ่มหินนั้น ต่อมา
ผู้ย้ายทวดไปไว้ที่กลุ่มหินด้านทิศตะวันตก ตรงแหลมหินที่ยื่นลงไปในน้ำ จนประมาณ พ.ศ. 2503
สัสดีอำเภอชื่อสิบเอกวิเชียร ปั้นรูปด้วยปูนซิเมนต์ เป็นรูปผู้เฒ่ามัสลิมนั่งขัดสมาธิ สมมติให้เป็น
“การะมิตตันหงสตา” เพื่อให้เป็นรูปธรรมแทนทวดโตะแหลม นำไปไว้บริเวณกลุ่มหินด้านทิศ
ใต้ของที่เดิม ความเป็นมาของโตะแหลม ว่าเดิมเคยมีชีวิตหรือไม่อย่างไร ยังสืบสาวข้อมูลได้ไม่



บทที่ 5

บทสรุป ข้อเสนอแนะ

สรุปแนวทางการจัดการการท่องเที่ยวเชิงอนุรักษ์โดยชุมชนได้ ดังนี้

1. การพัฒนาการท่องเที่ยวในชุมชน มุ่งเป้าหมายไปที่การพัฒนาคุณภาพชีวิต โดยการสร้างงานและรายได้ให้เกิดขึ้นกับประชาชนในท้องถิ่น นอกเหนือจากแหล่งรายได้หลักที่มีอยู่ โดยการรักษาสิ่งแวดล้อมและวัฒนธรรม เอกลักษณ์ ให้เป็นจุดเด่นของชุมชน เช่น เน้นการท่องเที่ยวที่ผสมผสานระหว่างแหล่งท่องเที่ยวธรรมชาติ กิจกรรมที่สะท้อนภูมิปัญญาท้องถิ่น เน้นการเป็นแหล่งรับประทานอาหารทะเล สด ใหม่

2. เน้นการท่องเที่ยวที่มีคุณภาพและนำเสนอประสบการณ์การท่องเที่ยวที่มีความหลากหลายทางวัฒนธรรมแก่นักท่องเที่ยว ธรรมชาติที่บริสุทธิ์และผู้คนที่เป็นมิตรที่พร้อมให้การบริการที่มีคุณภาพสูงเกี่ยวกับกิจกรรมการท่องเที่ยวเชิงอนุรักษ์โดยชุมชนแบบมีส่วนร่วม และที่พักแรม ที่เป็นมิตรต่อสิ่งแวดล้อม

3. มีความหลากหลายของสถานที่ท่องเที่ยวมากมาย เช่น เกาะ ชายหาด ป่าชายเลน ป่าดิบชื้น ภูเขา ชุมชน และเมืองที่มีชีวิตชีวา ซึ่งผู้มาเยือนสามารถสัมผัสธรรมชาติที่บริสุทธิ์ และวัฒนธรรมท้องถิ่นดั้งเดิมที่แท้จริง

4. มีการจัดการการพัฒนาการท่องเที่ยวอย่างยั่งยืนให้เกิดขึ้นพร้อมกับกฎระเบียบ ข้อบังคับต่าง ๆ ที่มีประสิทธิภาพและได้รับการยอมรับร่วมกัน เพื่อปกป้องสิ่งแวดล้อม และวัฒนธรรม ด้วยความร่วมมืออย่างพร้อมเพรียงกันจากผู้มีส่วนเกี่ยวข้องทั้งในหน่วยงานราชการ หน่วยงานท่องเที่ยวเอกชน ชุมชน

5. เป็นสถานที่ท่องเที่ยวอย่างยั่งยืนระดับแนวหน้าในภาคใต้ของประเทศ ซึ่งเป็นจังหวัดที่ผู้มีส่วนเกี่ยวข้องด้านการท่องเที่ยว ทั้งหมดบูรณาการด้านสิ่งแวดล้อม สังคม วัฒนธรรมและเศรษฐกิจเข้าไปในกิจกรรมท่องเที่ยว โดยการประยุกต์ใช้หลักการท่องเที่ยวอย่างยั่งยืน

เอกสารอ้างอิง

การท่องเที่ยวแห่งประเทศไทย. **ประเภทและรูปแบบของการท่องเที่ยว**. สืบค้น 25 เมษายน 2560, จาก <https://manopas.com>.

กุลวรา สุวรรณพิมล. (2548). **หลักการมัคคุเทศก์**. กรุงเทพฯ : แสงดาว.

จริญญา เจริญสุกใส. (2544). **แนวคิดเกี่ยวกับการท่องเที่ยว**. นนทบุรี : มหาวิทยาลัยสุโขทัย
ธรรมาธิราช.

จิรัชญา มณีเนตร. (2552). **ไทยศึกษาเพื่อการท่องเที่ยว**. คณะวิทยาการจัดการ มหาวิทยาลัย
ขอนแก่น. ขอนแก่น : คลังน่านาวิทยา.

ฉลองศรี พิมลสมพงศ์. (2544). **อุตสาหกรรมการท่องเที่ยว**. งานวิชาการคณะมนุษยศาสตร์
มหาวิทยาลัยเกษตรศาสตร์.

ฉันทิช วรรณถนอม. (2552). **การวางแผนและการจัดนำเที่ยว**. กรุงเทพฯ : บริษัท วิรัตน์เอ็ด ดูเคชั่น
จำกัด.

ไพฑูรย์ พงศบุตร และวิลาสวงศ์ พงศบุตร. (2542). **คู่มือการอบรมมัคคุเทศก์**. กรุงเทพฯ : ศูนย์
การศึกษาต่อเนื่องแห่งจุฬาลงกรณ์มหาวิทยาลัย.

ปรีชา แดงโรจน์. (2544). **อุตสาหกรรมท่องเที่ยวสู่ศตวรรษที่ 21**. กรุงเทพฯ : บริษัทไฟว์แอนด์โฟร์
พรีนติ้ง จำกัด.

มนัส สุวรรณ และคณะ. (2541). **การจัดการการท่องเที่ยว**. พิมพ์ครั้งที่ 8. กรุงเทพฯ : ไทยวัฒนา
พานิช.

ราณี อีสัยกุล. (2546). **ความรู้เบื้องต้นเกี่ยวกับการท่องเที่ยว**. เอกสารชุดฝึกอบรมทางไกล
หลักสูตรการจัดการท่องเที่ยวชุมชนอย่างยั่งยืน. สำนักงานพัฒนาการท่องเที่ยว กระทรวง
การ

ท่องเที่ยวและกีฬา ร่วมกับมหาวิทยาลัยสุโขทัยธรรมาธิราช นนทบุรี : มปท.

วรรณมา ศิลปอาษา. (2545). **การจัดการทรัพยากรการท่องเที่ยว**. นนทบุรี : มหาวิทยาลัยสุโขทัย
ธรรมาธิราช.

วรรณมา วงษ์วานิช. (2546). **ภูมิศาสตร์การท่องเที่ยว**. พิมพ์ครั้งที่ 2. กรุงเทพฯ : ภาควิชา
ภูมิศาสตร์
คณะสังคมศาสตร์ มหาวิทยาลัยศรีนครินทรวิโรฒ ประสานมิตร.

สุวัฒน์ จูธากรณ์ และจริญญา เจริญสุกใส. (2552). **แนวคิดเกี่ยวกับการท่องเที่ยว**. เอกสารการสอน
ชุดวิชาความรู้เบื้องต้นเกี่ยวกับอุตสาหกรรมท่องเที่ยว หน่วยที่ 2. นนทบุรี : มหาวิทยาลัย
สุโขทัยธรรมาธิราช.

สำนักงานพัฒนาการท่องเที่ยว. (2546). **ความหมายของการท่องเที่ยว**. สืบค้น 25 เมษายน 2560,
จาก <https://tourismatbuu.wordpress.com>.

สำนักพัฒนาการท่องเที่ยว. (2552). **ความหมายของนักท่องเที่ยว**. สืบค้น 25 เมษายน 2561, จาก
<http://www.moe.go.th/>

Perreault, W. D., Dorden, D.K. and Dorden, W.R. (1979). A Psychological Classification
of Vacation Life-styles, **Journal of Leisure Research**. 9, p. 208-224.

Cohen, E. (1979). A Phenomenology of Tourist Experience, **Sociology**, 13, p. 179-201.

