



รายงานการวิจัย

ปัจจัยที่ส่งผลต่อการเข้าศึกษาต่อระดับปริญญาตรี
มหาวิทยาลัยเทคโนโลยีราชมงคลศรีวิชัย พื้นที่นครศรีธรรมราช
The Factors Affecting Admission to Undergraduate
Studies Rajamangala University of Technology Srivijaya
Nakhon Si Thammarat

มนวรรณ โส๊ะหวัง Monnawat Sohwang
ศิริทรัพย์ คล้ายโพธิ์ Sirisab Klaipo
อริณูรดา มานพศิลป์ Arinrada Manopsin

วิทยาลัยเทคโนโลยีอุตสาหกรรมและการจัดการ
มหาวิทยาลัยเทคโนโลยีราชมงคลศรีวิชัย

ได้รับการสนับสนุนทุนวิจัยจากมหาวิทยาลัยเทคโนโลยีราชมงคลศรีวิชัย
งบประมาณรายได้ ประจำปีงบประมาณ พ.ศ. 2567

ปัจจัยที่ส่งผลต่อการเข้าศึกษาต่อของนักศึกษาระดับปริญญาตรี มหาวิทยาลัยเทคโนโลยีราชมงคลศรีวิชัย พื้นที่นครศรีธรรมราช

มนวรรณ โส๊ะหวัง¹ ศิริทรัพย์ คล้ายโพธิ์² และอริญรดา มานพศิลป์³

บทคัดย่อ

การศึกษาในครั้งนี้ มีวัตถุประสงค์ เพื่อศึกษาข้อมูลพื้นฐานของนักศึกษาระดับปริญญาตรี ที่ตัดสินใจเลือกเข้าศึกษาต่อ ณ มหาวิทยาลัยเทคโนโลยีราชมงคลศรีวิชัย พื้นที่นครศรีธรรมราช และเพื่อศึกษา ปัจจัยที่ส่งผลต่อการเลือกเข้าศึกษาต่อระดับปริญญาตรี มหาวิทยาลัยเทคโนโลยีราชมงคลศรีวิชัย พื้นที่ นครศรีธรรมราช

ประชากรที่ใช้ในการวิจัยครั้งนี้ คือ นักศึกษาระดับปริญญาตรี มหาวิทยาลัยเทคโนโลยีราชมงคลศรีวิชัย พื้นที่นครศรีธรรมราช ประจำปีการศึกษา 2566 ได้แก่ นักศึกษาระดับปริญญาตรี มหาวิทยาลัยเทคโนโลยี ราชมงคลศรีวิชัย พื้นที่นครศรีธรรมราช 3 พื้นที่ ได้แก่ พื้นที่ทุ่งใหญ่ พื้นที่ไสใหญ่ พื้นที่ขนอม ประจำปีการศึกษา 2566 รวมทั้งหมด 303 คน กลุ่มตัวอย่างกำหนดโดยใช้สูตร Taro Yamane สถิติที่ใช้ในการวิจัย ประกอบด้วย การแจกแจงความถี่ ค่าเฉลี่ย ร้อยละ ส่วนเบี่ยงเบนมาตรฐาน

ผลการศึกษาพบว่า ข้อมูลพื้นฐานของนักศึกษาที่ตัดสินใจเลือกเข้าศึกษาต่อ ส่วนใหญ่เป็นเพศหญิง มีภูมิลำเนา อยู่จังหวัดนครศรีธรรมราช มีเกรดเฉลี่ยอยู่ระหว่าง 3.31- 4.00 รายได้ของผู้ปกครอง อยู่ระหว่าง 10,001-15,000 บาท กลุ่มตัวอย่างส่วนใหญ่รับข้อมูลข่าวสารจาก เว็บไซต์รับสมัครของมหาวิทยาลัย รุ่นพี่แนะนำ รุ่นน้อง ป้ายประกาศประชาสัมพันธ์ ทีมแนะแนวของมหาวิทยาลัย ครูแนะแนว สื่อสิ่งพิมพ์ แหล่งข้อมูลการรับ ข่าวสารอื่นๆ ไลฟ์สด และแผ่นพับ ตามลำดับ

โดยปัจจัยที่ส่งผลต่อการเลือกเข้าศึกษาต่อ มหาวิทยาลัยเทคโนโลยีราชมงคลศรีวิชัย พื้นที่ นครศรีธรรมราช พบว่า ภาพรวมในแต่ละด้านอยู่ในระดับมาก เมื่อพิจารณารายข้อ พบว่าส่วนใหญ่กลุ่มตัวอย่างมี ความคิดเห็นอยู่ในระดับมากทั้ง 4 ด้าน ที่ประกอบด้วย ปัจจัยด้านหลักสูตร ความเชี่ยวชาญของอาจารย์ผู้สอน ปัจจัยด้านสภาพแวดล้อมสถานที่ที่มีความเหมาะสมต่อการจัดการเรียนการสอน เป็นมหาวิทยาลัยที่มีสภาพแวดล้อม ร่มรื่น อากาศดีและสวยงาม ปัจจัยด้านบริหารจัดการของมหาวิทยาลัย ขั้นตอนในการรับสมัครสะดวก รวดเร็ว และปัจจัยด้านภาพลักษณ์ของมหาวิทยาลัย เป็นมหาวิทยาลัยที่เปิดโอกาสให้ประชาชนทั่วไปได้สมัครสอบเพื่อเข้า ศึกษาต่อ

คำสำคัญ: การตัดสินใจ

The Factors Affecting Admission to Undergraduate Studies Rajamangala University of Technology Srivijaya Nakhon Si Thammarat

Monnawat Sohwan¹ Sirisab Klaipo² and Arinrada Manopsin³

Abstract

This study aims to examine the background information of undergraduate students who decided to pursue their studies at Rajamangala University of Technology Srivijaya, Nakhon Si Thammarat campus, as well as to investigate the factors influencing their decision to pursue undergraduate studies at this institution.

The population for this research consists of undergraduate students at Rajamangala University of Technology Srivijaya, Nakhon Si Thammarat campus, for the academic year 2023. Specifically, the sample includes students from three campuses: Thung Yai, Sai Yai, and Khanom, totaling 303 individuals. The sample size was determined using Taro Yamane's formula. The statistical methods employed in this research include frequency distribution, mean, percentage, and standard deviation.

The findings indicate that the majority of students who chose to enroll are female, residing in Nakhon Si Thammarat Province, with a grade point average (GPA) between 3.31 and 4.00. The parental income of most students falls within the range of 10,001 to 15,000 baht. The majority of the sample obtained information through the university's admission website, recommendations from senior students, public announcement boards, the university's outreach team, guidance counselors, printed media, other sources, live broadcasts, and leaflets, respectively.

Regarding the factors influencing their decision to study at Rajamangala University of Technology Srivijaya, Nakhon Si Thammarat campus, it was found that, overall, the influence was high across various aspects. When examining individual factors, the majority of respondents rated their level of agreement as high across four key areas: the curriculum, the expertise of the teaching staff, the suitability of the campus environment for learning, the lush and pleasant atmosphere of the university, the efficiency of the university's administration, particularly in terms of convenient and fast application processes, and the university's image as an institution that provides opportunities for the general public to apply for admission.

Keywords: decision making

กิตติกรรมประกาศ

งานวิจัยฉบับนี้สำเร็จลุล่วงไปด้วยดีเนื่องจากผู้วิจัยได้รับความช่วยเหลือ ดูแลเอาใจใส่เป็นอย่างดีจากหลายๆ ฝ่าย โดยเฉพาะอาจารย์ที่ปรึกษา ผู้ช่วยศาสตราจารย์ ดร.อาคม ลักษณะสกุล ที่ได้กรุณาเสียสละเวลาอันมีค่า เพื่อให้คำแนะนำ ความคิดเห็น ตลอดจนตรวจสอบแก้ไขข้อบกพร่องให้งานวิจัยสมบูรณ์ยิ่งขึ้น ติดตามความก้าวหน้าในการดำเนินการวิจัย ผู้วิจัยรู้สึกซาบซึ้งในความกรุณาของอาจารย์เป็นอย่างยิ่ง และขอขอบพระคุณอย่างสูงไว้ ณ โอกาสนี้

ผู้วิจัยขอกราบขอบพระคุณ ผู้ช่วยศาสตราจารย์ ดร.รัชณี สิทธิศักดิ์ ผู้ช่วยศาสตราจารย์ ดร.สุคตะนิง ณ ระนอง และผู้ช่วยศาสตราจารย์ ดร.อาภรณ์ แก้วทองงค์ ที่ได้ตรวจสอบแบบสอบถามที่ใช้เป็นเครื่องมือในการวิจัยครั้งนี้ และขอขอบพระคุณผู้ตอบแบบสอบถามทุกท่าน ที่ได้ให้ความร่วมมือในการเก็บรวบรวมข้อมูลเป็นอย่างดี โครงการวิจัยนี้ได้รับการสนับสนุนทุนวิจัยจากมหาวิทยาลัยเทคโนโลยีราชมงคลศรีวิชัย งบประมาณเงินรายได้ ประจำปีงบประมาณ พ.ศ. 2567 ชื่อย่อยที่ 2.2 การวิจัยสถาบัน

ประโยชน์ที่จะได้รับจากการวิจัยครั้งนี้ ผู้วิจัยขอมอบให้แก่ผู้สนใจการวิจัยทั้งหมด

มนวรรธน์ โส๊ะหวัง
ศิริทรัพย์ คล้ายโพธิ์
อริญรดา มานพศิลป์
กันยายน 2567

สารบัญ

	หน้า
บทคัดย่อภาษาไทย	ก
บทคัดย่อภาษาอังกฤษ	ข
กิตติกรรมประกาศ	ค
สารบัญ	ง
สารบัญภาพ	ฉ
สารบัญตาราง	ช
บทที่ 1 บทนำ	1
1. ความเป็นมาและความสำคัญของปัญหา	1
2. วัตถุประสงค์ของการวิจัย	2
3. กรอบแนวคิดในการวิจัย	2
4. สมมติฐานในการวิจัย	3
5. ขอบเขตการวิจัย	4
6. นิยามศัพท์เฉพาะ	5
7. ประโยชน์ที่คาดว่าจะได้รับ	6
บทที่ 2 วรรณกรรมที่เกี่ยวข้อง	7
1. แนวคิดและทฤษฎีเกี่ยวกับการตัดสินใจ	7
2. แนวคิดและทฤษฎีเกี่ยวกับปัจจัยที่มีผลต่อการตัดสินใจของผู้บริโภค	10
3. แนวคิดและทฤษฎีเกี่ยวกับการแรงจูงใจ	12
4. งานวิจัยที่เกี่ยวข้อง	16
บทที่ 3 วิธีการดำเนินงานวิจัย	20
1. ประชากรและกลุ่มตัวอย่าง วิธีการสุ่มตัวอย่าง	21
2. เครื่องมือที่ใช้ในการวิจัย	22
3. ขั้นตอนและวิธีการในการเก็บรวบรวมข้อมูล	23
4. การวิเคราะห์ข้อมูล	23
บทที่ 4 การวิเคราะห์ข้อมูล	25
ตอนที่ 1 ปัจจัยส่วนบุคคลของกลุ่มตัวอย่าง	26
ตอนที่ 2 ปัจจัยที่เกี่ยวข้องกับการปฏิบัติงานที่มีประสิทธิภาพ	30
ตอนที่ 3 ประสิทธิภาพในการทำงาน	34

สารบัญ (ต่อ)

	หน้า
ตอนที่ 4 การทดสอบสมมติฐาน	39
บทที่ 5 สรุปการวิจัย อภิปรายผล และข้อเสนอแนะ	41
สรุปผลการวิจัย	42
อภิปรายผล	43
ข้อเสนอแนะ	45
ภาคผนวก	46
ภาคผนวก ก	47
ภาคผนวก ข	59
บรรณานุกรม	60
ประวัตินักวิจัย	62

สารบัญภาพ

	หน้า
ภาพที่ 1.1 แผนภาพแสดงกรอบแนวความคิดในการศึกษา	3
ภาพที่ 4.1 เพศ	27
ภาพที่ 4.2 ภูมิสำเนา	28
ภาพที่ 4.3 ผลการเรียนรู้	28
ภาพที่ 4.4 รายได้ของผู้ปกครอง	29

สารบัญตาราง

	หน้า
ตารางที่ 3.1 กลุ่มตัวอย่างในแต่ละวิทยาเขตตามสัดส่วนของบุคลากรสายสนับสนุน มหาวิทยาลัยเทคโนโลยีราชมงคลศรีวิชัย	21
ตารางที่ 3.2 กลุ่มตัวอย่างในแต่ละวิทยาเขตตามสัดส่วนของบุคลากรสายสนับสนุน มหาวิทยาลัยเทคโนโลยีราชมงคลศรีวิชัย	21
ตารางที่ 4.1 จำนวนและร้อยละของกลุ่มตัวอย่างจำแนกตามปัจจัยส่วนบุคคล	27
ตารางที่ 4.2 ค่าเฉลี่ย ค่าเบี่ยงเบนมาตรฐาน และการแปลผล ของปัจจัยที่ส่งผลกระทบต่อ การเลือกเข้าศึกษาต่อ ด้านภาพลักษณ์มหาวิทยาลัย	30
ตารางที่ 4.3 ค่าเฉลี่ย ค่าเบี่ยงเบนมาตรฐาน และการแปลผล ของปัจจัยที่ส่งผลกระทบต่อ การเลือกเข้าศึกษาต่อ ด้านหลักสูตร	31
ตารางที่ 4.4 ค่าเฉลี่ย ค่าเบี่ยงเบนมาตรฐาน และการแปลผล ของปัจจัยที่ส่งผลกระทบต่อ การเลือกเข้าศึกษาต่อ ด้านสภาพแวดล้อม	32
ตารางที่ 4.5 ค่าเฉลี่ย ค่าเบี่ยงเบนมาตรฐาน และการแปลผล ของปัจจัยที่ส่งผลกระทบต่อ การเลือกเข้าศึกษาต่อ ด้านบริหารจัดการของมหาวิทยาลัย	32
ตารางที่ 4.6 การเปรียบเทียบปัจจัยที่ส่งผลกระทบต่อ การเข้าศึกษาต่อ จำแนกตามเพศ	34
ตารางที่ 4.7 การเปรียบเทียบปัจจัยที่ส่งผลกระทบต่อ การเข้าศึกษาต่อ จำแนกตามภูมิลำเนา	34
ตารางที่ 4.8 การเปรียบเทียบปัจจัยที่ส่งผลกระทบต่อ การเข้าศึกษาต่อ จำแนกผลการเรียน (เกรดเฉลี่ย)	36
ตารางที่ 4.9 การเปรียบเทียบปัจจัยที่ส่งผลกระทบต่อ การเข้าศึกษาต่อ จำแนกตามรายได้ของ ผู้ปกครอง	37

บทที่ 1

บทนำ

1. ความเป็นมาและความสำคัญของปัญหา

การศึกษาไทยในทศวรรษนี้ กระแสโลกาภิวัตน์ ทำให้โลกแคบเข้าเกิดความร่วมมือและแข่งขันในด้านต่าง ๆ สูง จำเป็นต้องสร้างปัจจัยอันเป็นข้อได้เปรียบในการพัฒนา โดยการพัฒนาคุณภาพประชากรกำลังคน เทคโนโลยีสารสนเทศ และการจัดการ การให้คนได้รับการศึกษาสูงขึ้น โดยมุ่งการศึกษาตลอดชีวิตเน้นความเป็นเลิศทางวิชาการ คุณภาพของการศึกษาคือหัวใจของความเป็นเลิศ เร่งกระจายโอกาส และความเสมอภาคในการศึกษาให้มากขึ้น ปรับปรุงโครงสร้างและระบบการบริหารมหาวิทยาลัยของรัฐให้มีความคล่องตัว และมีประสิทธิภาพ (ตวงรัตน์ ศรีวงศ์กุล) ปี 2564 ระบบการรับบุคคลเข้าศึกษาในสถาบันอุดมศึกษาในประเทศไทย เป็นระบบการรับสมัครบุคคลที่จบการศึกษาระดับชั้นมัธยมศึกษาตอนปลายหรือเทียบเท่า และคัดเลือกเพื่อเข้าศึกษาในสถาบันอุดมศึกษา ระบบคัดเลือกเข้าอุดมศึกษามีการพัฒนามาตั้งแต่ ปี พ.ศ. 2504 ระบบเริ่มแรกเป็นระบบคัดเลือกเข้าอุดมศึกษากลาง UCAS (ปี 2543 – 2548) ซึ่งเรียกกันว่า การสอบเอ็นทรานซ์ องค์การและหน่วยงานในสังกัดทบวงมหาวิทยาลัย หรือสำนักงานคณะกรรมการอุดมศึกษา (ปัจจุบัน) และสถาบันอุดมศึกษาของไทย ก็ได้ร่วมมือกันปรับปรุงระบบอย่างต่อเนื่องเป็นระบบแอดมิชชันกลาง ซึ่งสามารถแบ่งเป็น 3 เวอร์ชันตามกระบวนการรับสมัคร และเกณฑ์การคัดเลือกบุคคลเข้าศึกษาในสถาบันอุดมศึกษา คือระบบแอดมิชชันกลาง ระยะที่ 1 (ปี 2549 -2552) ระบบแอดมิชชันกลาง ระยะที่ 2 (ปี 2553 -2560) และระบบแอดมิชชัน TCAS (ปี 2561 - ปัจจุบัน)

สถิติการรับสมัครนักศึกษา ของมหาวิทยาลัยเทคโนโลยีราชมงคลศรีวิชัย พื้นที่นครศรีธรรมราช โดยมี 3 พื้นที่ (ขนอม ไสใหญ่ ทุ่งใหญ่) โดยพื้นที่ขนอม วิทยาลัยเทคโนโลยีอุตสาหกรรมและการจัดการตั้งอยู่ เลขที่ 99 หมู่ 4 ตำบลทองเนียน อำเภอขนอม จังหวัดนครศรีธรรมราช โดยเปิดการสอน 3 สาขา ประกอบด้วย สาขาบริหารธุรกิจ สาขาวิศวกรรม สาขาศึกษาทั่วไป และมี 7 หลักสูตรวิชา ได้แก่ หลักสูตรวิชาการบัญชี หลักสูตรวิชาการโรงแรมและการท่องเที่ยว หลักสูตรวิชาการจัดการ หลักสูตรวิชาการบริหารสารสนเทศทางธุรกิจ หลักสูตรวิชาวิศวกรรมโยธา หลักสูตรวิชาวิศวกรรมไฟฟ้า และหลักสูตรวิชาการเป็นผู้ประกอบการดิจิทัล ผลการรับสมัครนักศึกษาในปีการศึกษา 2565 จำนวนทั้งหมด 121 คน ตามแผนรับจำนวน 210 คน มหาวิทยาลัยเทคโนโลยีราชมงคลศรีวิชัย วิทยาเขตนครศรีธรรมราช ไสใหญ่ ตั้งอยู่เลขที่ 109 หมู่ที่ 2 ตำบลถ้ำใหญ่ อำเภอทุ่งสง จังหวัดนครศรีธรรมราช มี 3 คณะ ได้แก่ คณะเกษตรศาสตร์ คณะเทคโนโลยีการจัดการ คณะวิทยาศาสตร์และเทคโนโลยี ผลการรับสมัครนักศึกษาในปีการศึกษา 2565 จำนวนทั้งหมด 625 คน ตามแผนรับจำนวน 920 คน และมหาวิทยาลัยเทคโนโลยีราชมงคลศรีวิชัย วิทยาเขตนครศรีธรรมราช พื้นที่ทุ่งใหญ่ (ที่ตั้งสำนักงานวิทยาเขตฯ) ตั้งอยู่เลขที่ 133 หมู่ 5 ตำบลทุ่งใหญ่ อำเภอทุ่งใหญ่ จังหวัดนครศรีธรรมราช มี 4 คณะ ได้แก่ คณะเกษตรศาสตร์ คณะวิทยาศาสตร์และเทคโนโลยี คณะสัตวแพทยศาสตร์ และคณะอุตสาหกรรมเกษตร ผลการรับสมัครนักศึกษาในปีการศึกษา 2565 จำนวนทั้งหมด 468 คน ตามแผนรับจำนวน 210 คน จะเห็นได้ว่านักศึกษาที่สอบเข้ามามีจำนวนต่ำกว่าแผนรับมาก

จากสภาพปัญหาของการรับนักศึกษาที่ไม่เป็นไปตามแผนหรือเป้าหมายที่กำหนด ผู้วิจัยจึงมีความต้องการศึกษาปัจจัยที่ส่งผลต่อการเข้าศึกษาต่อระดับปริญญาตรี มหาวิทยาลัยเทคโนโลยีราชมงคลศรีวิชัย พื้นที่ นครศรีธรรมราช ผลวิจัยดังกล่าวจะเป็นแนวทางการพัฒนา และปรับแนวทางในการวางแผนการจัดการศึกษาของ มหาวิทยาลัยเทคโนโลยีราชมงคลศรีวิชัย พื้นที่ นครศรีธรรมราช ให้มีประสิทธิภาพยิ่งขึ้นไป และเพิ่มแผนการ ประชาสัมพันธ์เพื่อจูงใจให้เกิดความสนใจที่จะเข้าศึกษาต่อในมหาวิทยาลัยเทคโนโลยีราชมงคลศรีวิชัย พื้นที่ นครศรีธรรมราช เพื่อจะได้สนองตอบนโยบายและแผนการรับนักศึกษาตามที่กำหนด

2. วัตถุประสงค์ของการวิจัย

2.1 เพื่อศึกษาข้อมูลพื้นฐานของนักศึกษาระดับปริญญาตรี ที่ตัดสินใจเลือกเข้าศึกษาต่อ มหาวิทยาลัยเทคโนโลยีราชมงคลศรีวิชัย พื้นที่ นครศรีธรรมราช

2.2 เพื่อศึกษาปัจจัยที่ส่งผลต่อการเลือกเข้าศึกษาต่อระดับปริญญาตรี มหาวิทยาลัยเทคโนโลยีราชมงคลศรีวิชัย พื้นที่ นครศรีธรรมราช

3. กรอบแนวคิดในการวิจัย

3.1 ประชากร ในการวิจัยครั้งนี้ ได้แก่ นักศึกษาระดับปริญญาตรี มหาวิทยาลัยเทคโนโลยีราชมงคลศรีวิชัย พื้นที่ นครศรีธรรมราช จำนวน 1,300 คน (ซึ่งจำนวนนักศึกษาปี 2566 ยังไม่เสร็จสิ้นกระบวนการลงทะเบียน)

3.2 กลุ่มตัวอย่าง ในการวิจัยครั้งนี้ ได้แก่ นักศึกษา มหาวิทยาลัยเทคโนโลยีราชมงคลศรีวิชัย พื้นที่ นครศรีธรรมราช (นักศึกษาทั้งหมดที่ลงทะเบียนเรียนในภาคการศึกษาที่ 1 ปีการศึกษา 2566)

3.3 ตัวแปรที่ใช้ในการวิจัย

3.3.1 ตัวแปรอิสระ ได้แก่

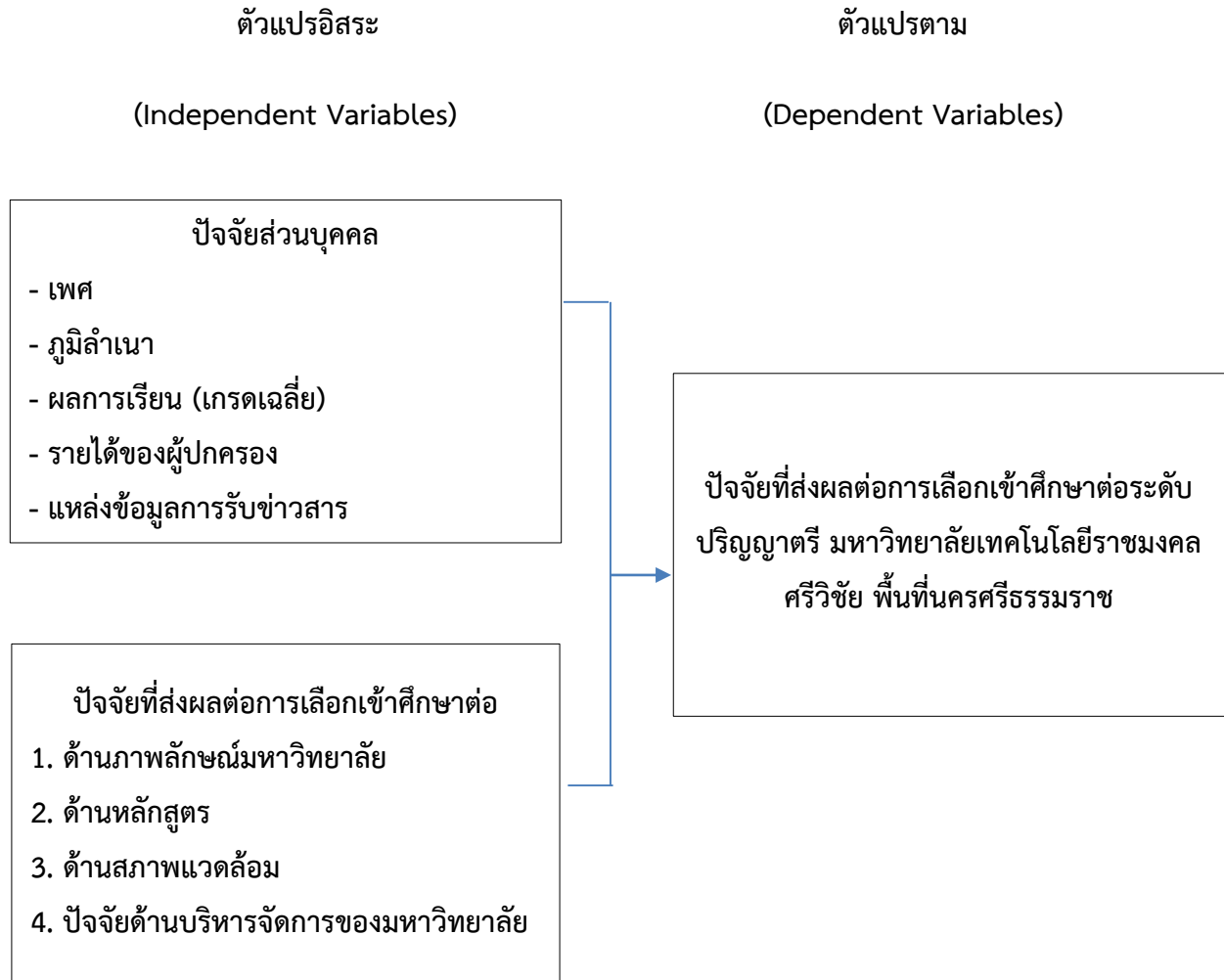
3.3.1.1 ปัจจัยส่วนบุคคลประกอบด้วย เพศ ภูมิลำเนา ผลการเรียน (เกรดเฉลี่ย) รายได้ของผู้ปกครอง แหล่งข้อมูลการรับข่าวสาร

3.3.1.2 ปัจจัยที่ส่งผลต่อการเข้าศึกษาต่อระดับปริญญาตรี มหาวิทยาลัยเทคโนโลยีราชมงคลศรีวิชัย พื้นที่ นครศรีธรรมราช ประกอบด้วย 4 ด้าน คือ ด้านภาพลักษณ์มหาวิทยาลัย ปัจจัยด้านหลักสูตร ปัจจัยด้านสภาพแวดล้อม และปัจจัยด้านบริหารจัดการของมหาวิทยาลัย

3.3.2 ตัวแปรตาม คือ ปัจจัยที่ส่งผลต่อการเข้าศึกษาต่อระดับปริญญาตรี มหาวิทยาลัยเทคโนโลยีราชมงคลศรีวิชัย พื้นที่ นครศรีธรรมราช

แนวคิด ทฤษฎี สมมติฐานงานวิจัย

กรอบแนวคิดในการวิจัย



ภาพที่ 1.1 แผนภาพแสดงกรอบแนวความคิดในการศึกษา

4. สมมติฐานในการวิจัย

4.1 นักศึกษาที่มีเพศต่างกัน มีระดับความคิดเห็นต่างกัน ที่ส่งผลต่อการเข้าศึกษาต่อระดับปริญญาตรี มหาวิทยาลัยเทคโนโลยีราชมงคลศรีวิชัย พื้นที่นครศรีธรรมราช แตกต่างกัน

4.2 นักศึกษาที่มีภูมิลำเนาต่างกัน มีระดับความคิดเห็นต่างกัน ที่ส่งผลต่อการเข้าศึกษาต่อระดับปริญญาตรี มหาวิทยาลัยเทคโนโลยีราชมงคลศรีวิชัย พื้นที่นครศรีธรรมราช แตกต่างกัน

4.3 นักศึกษาที่มีผลการเรียน (เกรดเฉลี่ย) ต่างกัน มีระดับความคิดเห็นต่างกัน ที่ส่งผลต่อการเข้าศึกษาต่อ มหาวิทยาลัยเทคโนโลยีราชมงคลศรีวิชัย พื้นที่นครศรีธรรมราช แตกต่างกัน

4.4 นักศึกษารายได้ของผู้ปกครองต่างกัน มีระดับความคิดเห็นต่างกัน ที่ส่งผลต่อการเข้าศึกษาต่อ มหาวิทยาลัยเทคโนโลยีราชมงคลศรีวิชัย พื้นที่นครศรีธรรมราช แตกต่างกัน

5. ขอบเขตการวิจัย

5.1 ประชากร

ประชากรในการวิจัยครั้งนี้ ได้แก่ นักศึกษาระดับปริญญาตรี มหาวิทยาลัยเทคโนโลยีราชมงคลศรีวิชัย พื้นที่ นครศรีธรรมราช

5.2 กลุ่มตัวอย่าง

กลุ่มตัวอย่าง ได้แก่ นักศึกษาระดับปริญญาตรี มหาวิทยาลัยเทคโนโลยีราชมงคลศรีวิชัย พื้นที่ นครศรีธรรมราช

5.3 ตัวแปรที่ใช้ในการวิจัย

5.3.1 ตัวแปรอิสระ ได้แก่ ปัจจัยส่วนบุคคล

5.3.1.1 เพศ

5.3.1.1.1 เพศชาย

5.3.1.1.2 เพศหญิง

5.3.1.2 ภูมิภาค

5.3.1.2.1 จังหวัดนครศรีธรรมราช

5.3.1.2.2 จังหวัดสุราษฎร์ธานี

5.3.1.2.3 จังหวัดพัทลุง

5.3.1.2.4 จังหวัดสงขลา

5.3.1.2.5 จังหวัดกระบี่

5.3.1.2.6 จังหวัดภูเก็ต

5.3.1.2.7 จังหวัดชายแดนใต้ภาคใต้ (ยะลา ปัตตานี นราธิวาส)

5.3.1.2.8 จังหวัดตรัง

5.3.1.2.9 อื่น ๆ โปรดระบุ.....

5.3.1.3 ผลการเรียนเฉลี่ย (GPA) ของชั้นมัธยมศึกษาปีที่ 6/เทียบเท่า

5.3.1.3.1 ตั้งแต่ 2.00 – 2.30

5.3.1.3.2 ตั้งแต่ 2.31 – 2.50

5.3.1.3.3 ตั้งแต่ 2.51 – 2.70

5.3.1.3.4 ตั้งแต่ 2.71 – 3.00

5.3.1.3.5 ตั้งแต่ 3.01 – 3.30

5.3.1.3.6 ตั้งแต่ 3.31 – 4.00

5.3.1.4 รายได้ของผู้ปกครองต่อเดือน

5.3.1.4.1 ต่ำกว่า 10,000 บาท

5.3.1.4.2 ตั้งแต่ 10,001-15,000 บาท

5.3.1.4.3 ตั้งแต่ 15,001-20,000 บาท

5.3.1.4.4 ตั้งแต่ 20,001-25,000 บาท

5.3.1.4.5 ตั้งแต่ 25,001-29,999 บาท

5.3.1.4.6 มากกว่า 30,000 บาท

5.3.1.5 แหล่งรับข้อมูลข่าวสาร (ตอบได้มากกว่า 1 ข้อ)

5.3.1.5.1 เว็บไซต์รับสมัครของมหาวิทยาลัย

5.3.1.5.2 สื่อสิ่งพิมพ์

5.3.1.5.3 ครูแนะแนว

5.3.1.5.4 ทีมแนะแนวของมหาวิทยาลัย

5.3.1.5.5 facebook การรับสมัครของมหาวิทยาลัย

5.3.1.5.6 ทีมแนะแนวของวิทยาลัย

5.3.1.5.7 รุ่นพี่แนะนำรุ่นน้อง

5.3.1.5.8 ไลฟ์สด

5.3.1.5.9 ป้ายประกาศประชาสัมพันธ์

5.3.1.5.10 แผ่นพับ

5.3.1.5.11 อื่น ๆ โปรดระบุ.....

5.3.2 ตัวแปรอิสระ ได้แก่ ปัจจัยที่ส่งผลต่อการเข้าศึกษาต่อระดับปริญญาตรี มหาวิทยาลัยเทคโนโลยีราชมงคลศรีวิชัย พื้นที่นครศรีธรรมราช ประกอบด้วย 4 ด้าน คือ ด้านภาพลักษณ์มหาลัย ปัจจัยด้านหลักสูตร ปัจจัยด้านสภาพแวดล้อม และปัจจัยด้านบริหารจัดการของมหาวิทยาลัย

5.3.3 ตัวแปรตาม คือ ปัจจัยที่ส่งผลต่อการเข้าศึกษาต่อระดับปริญญาตรี มหาวิทยาลัยเทคโนโลยีราชมงคลศรีวิชัย พื้นที่นครศรีธรรมราช

6. นิยามศัพท์เฉพาะ

นิยามตัวแปรที่ศึกษาในลักษณะนิยามเชิงปฏิบัติการ (วัดได้)

6.1 แรงจูงใจ (motivation) หมายถึง เหตุผลหรืออิทธิพลต่าง ๆ ที่เป็นแรงกระตุ้น หรือแนวโน้มนำให้บุคคลตัดสินใจกระทำ หรือแสดงหรือปฏิบัติอย่างใดอย่างหนึ่งเพื่อตอบสนองความต้องการของตน

6.2 การศึกษา (education) กระบวนการเรียนรู้เพื่อความเจริญงอกงามของบุคคล และสังคม โดยการถ่ายทอดความรู้ การฝึกอบรม การสืบสานทางวัฒนธรรม การสร้างสรรค์จรรโลงความก้าวหน้าทางวิชาการ การสร้างองค์ความรู้อันเกิดจาก การจัดสภาพแวดล้อมสังคม การเรียนรู้และปัจจัยเกื้อหนุนให้บุคคลเรียนรู้อย่างต่อเนื่องตลอดชีวิต

6.3 นักศึกษา หมายถึง ผู้ที่ได้รับการศึกษาในระดับอุดมศึกษา

6.4 นักเรียน/ผู้เรียน หมายถึง ผู้ที่ได้รับการศึกษาในสถานศึกษาระดับก่อนประถมศึกษา ระดับประถมศึกษา ระดับมัธยมศึกษาตอนต้นและระดับมัธยมศึกษาตอนปลาย และที่เทียบเท่า ทั้งนี้รวมถึงการศึกษานอกระบบโรงเรียน

6.5 สถานศึกษา หมายถึง สถานที่ ที่ตั้งขึ้นเพื่อให้การศึกษาและฝึกอบรมซึ่งสถานศึกษามีชื่อเรียกต่าง ๆ กัน เช่น โรงเรียน, สถาบัน, วิทยาลัย, มหาวิทยาลัย, ศูนย์/สำนักนักเรียน เป็นต้น

7. ประโยชน์ที่คาดว่าจะได้รับ

7.1 ทำให้ทราบข้อมูลพื้นฐานของนักศึกษา ระดับปริญญาตรี ที่ตัดสินใจเลือกเข้าศึกษาต่อ มหาวิทยาลัยเทคโนโลยีราชมงคลศรีวิชัย พื้นที่นครศรีธรรมราช

7.2 ทำให้ทราบถึงปัจจัยต่าง ๆ ของนักศึกษาที่มีผลต่อการเลือกเข้าศึกษาต่อในระดับปริญญาตรี มหาวิทยาลัยเทคโนโลยีราชมงคลศรีวิชัย พื้นที่นครศรีธรรมราช

7.3 ทำให้ทราบความแตกต่างของปัจจัยที่เกี่ยวข้องกับการตัดสินใจเลือกเข้าศึกษาต่อในระดับปริญญาตรี มหาวิทยาลัยเทคโนโลยีราชมงคลศรีวิชัย พื้นที่นครศรีธรรมราช

7.4 สามารถนำผลการวิจัยมาปรับปรุงและพัฒนาการรับสมัครบุคคลเข้าศึกษาในระดับปริญญาตรี มหาวิทยาลัยเทคโนโลยีราชมงคลศรีวิชัย พื้นที่นครศรีธรรมราช อย่างมีประสิทธิภาพ

บทที่ 2

แนวคิด ทฤษฎี และงานวิจัยที่เกี่ยวข้อง

การศึกษา ปัจจัยที่ส่งผลต่อการเข้าศึกษาต่อของนักศึกษาระดับปริญญาตรี มหาวิทยาลัยเทคโนโลยีราชมงคลศรีวิชัย พื้นที่นครศรีธรรมราช ผู้วิจัยศึกษาค้นคว้ารวบรวมเอกสารโดยอาศัยทฤษฎี แนวคิด และงานวิจัยที่เกี่ยวข้องมาใช้ในการพิจารณา เพื่อประกอบการตัดสินใจเพื่อเป็นแนวทางในการศึกษาเรื่องนี้ต่อไป โดยทำการศึกษาหัวข้อต่าง ๆ ที่เกี่ยวข้องดังนี้

1. แนวคิดและทฤษฎีเกี่ยวกับการตัดสินใจ
2. แนวคิดและทฤษฎีเกี่ยวกับปัจจัยที่มีผลต่อการตัดสินใจของผู้บริโภค
3. แนวคิดและทฤษฎีเกี่ยวกับแรงจูงใจ
4. ผลงานวิจัยที่เกี่ยวข้อง

1. แนวคิดและทฤษฎีเกี่ยวกับการตัดสินใจ

1.1 การตัดสินใจ (Decision Making) หมายถึง กระบวนการเลือกทางเลือกใดทางเลือกหนึ่งจากหลาย ๆ ทางเลือกที่ได้พิจารณา หรือประเมินอย่างดีแล้วว่า เป็นทางให้บรรลุวัตถุประสงค์ และเป้าหมายขององค์การ การตัดสินใจเป็นสิ่งสำคัญ และเกี่ยวข้องกับ หน้าที่การบริหารหรือการจัดการเกือบทุกขั้นตอน ไม่ว่าจะเป็นการวางแผน การจัดองค์การ การจัดคนเข้าทำงาน การประสานงาน และการควบคุม การตัดสินใจได้มี การศึกษามานาน ความหมายของการตัดสินใจ นักวิชาการได้ให้ความหมายไว้แตกต่างกันดังนี้

- บาร์นาร์ด (Barnard, 1938) ได้ให้ความหมายของการตัดสินใจได้ว่า คือ เทคนิคในการที่จะพิจารณาทางเลือกต่าง ๆ ให้เหลือทางเลือกเดียว

- ซิมอน (Simon, 1966) ได้ให้ความหมายว่า การตัดสินใจ เป็นกระบวนการของการหาโอกาสที่จะตัดสินใจ การหาทางเลือกที่พอเป็นไปได้ และทางเลือกจากงานต่าง ๆ ที่มีอยู่

- มูดี (Moody, 1995) ได้ให้ความหมายว่า การตัดสินใจเป็นการกระทำที่ต้องทำเมื่อไม่มีเวลาที่จะหาข้อเท็จจริงอีกต่อไป ปัญหาที่เกิดขึ้นก็คือ เมื่อใดถึงจะตัดสินใจว่าควรหยุดหาข้อเท็จจริง แนวทางแก้ไขจะเปลี่ยนแปลงไปตามปัญหาที่ต้องการแก้ไข ซึ่งการรวบรวมข้อเท็จจริง เกี่ยวพันกับการใช้จ่ายและการใช้เวลา

- กิบสันและอิวาน เซวิช (Gibson and Ivancevich, 1994) ได้ให้ความหมายของการตัดสินใจไว้ว่า เป็นกระบวนการสำคัญขององค์การ ที่ผู้บริหารจะต้องกระทำอยู่บนพื้นฐานของข้อมูลข่าวสาร (information) ซึ่ง ได้รับมาจากโครงสร้างองค์การ พฤติกรรมบุคคล และกลุ่มในองค์การ

- โจนส์ (Jones, 1994) ได้ให้ความหมายของการตัดสินใจองค์การว่าเป็นกระบวนการ ที่จะแก้ไขปัญหาขององค์กร โดยการค้นหาทางเลือก และเลือกทางเลือกหรือแนวทางปฏิบัติที่ดีที่สุด เพื่อบรรลุเป้าหมายขององค์กรที่ได้กำหนดไว้

ดังนั้นกล่าวได้ว่า การตัดสินใจ คือ ผลสรุปหรือผลขั้นสุดท้ายของกระบวนการคิดอย่างมีเหตุผลเพื่อเลือกแนวทางการปฏิบัติที่ถูกต้อง เหมาะสมกับสถานการณ์ ทรัพยากร และบุคคล สามารถนำไปปฏิบัติและทำให้งานบรรลุเป้าหมายและวัตถุประสงค์ตามที่ต้องการ การตัดสินใจ เป็นส่วนหนึ่งของบทบาทของผู้บริหารที่เกิดจาก

ตำแหน่งและอำนาจที่เป็นทางการ คือบทบาทการเป็นผู้ประกอบการ (Entrepreneur) บทบาทผู้จัดการสถานการณ์ที่เป็นปัญหา (Disturbance Handler) บทบาทผู้จัดการทรัพยากร (Resource Allocator) และบทบาทผู้เจรจาต่อรอง (Negotiator)

1.2 ความสำคัญของการตัดสินใจ ทฤษฎีการบริหารองค์การในยุคหนึ่งได้ให้ความสำคัญเกี่ยวกับกระบวนการบริหาร (Management Process) อันได้แก่ การวางแผนการจัดการองค์การ การบริหารงานบุคคล การอำนวยการและการควบคุม ต่อมาได้มีการปรับเปลี่ยนแนวคิดไปว่า แม้ว่าจะทำหน้าที่ดังกล่าวได้ดีเพียงใดก็ตาม แต่ขาดการตัดสินใจที่ดีพอแล้วยากที่จะทำให้การบริการองค์การสู่ความสำเร็จได้ การตัดสินใจจึงมีความสำคัญ 4 ประการ ดังนี้

1.2.1 การตัดสินใจเป็นเครื่องวัดความแตกต่างระหว่างผู้บริหารกับผู้ปฏิบัติงาน ผู้ที่เป็นผู้บริหารในระดับต่าง ๆ จะต้องแสดงความรู้ ความสามารถในการตัดสินใจที่ดีกว่าผู้ปฏิบัติงาน ผู้บริหารจะต้องมีเหตุผล มีหลักการ มีเจตคติและวิจรรณญาณที่ดีกว่า ความสามารถในการตัดสินใจคือมูลค่าเพิ่มที่ผู้บริหารต้องทำให้เห็นว่าเป็นความแตกต่างที่สมแล้วกับค่าจ้างเงินเดือนในตำแหน่งผู้บริหาร

1.2.2 การตัดสินใจเป็นมรรควิธีนำไปสู่เป้าหมายองค์การ ผู้บริหารควรตระหนักเสมอว่าการตัดสินใจมิใช่เป็นเป้าหมายในตัวของมันเอง แต่เป็นมรรควิธี แนวทาง วิธีการและเครื่องมือที่จะทำให้การบริหารองค์การประสบความสำเร็จบรรลุเป้าหมายที่ได้กำหนดไว้ ดังนั้น การกำหนดเป้าหมายองค์การให้ชัดเจนก็เป็นสิ่งสำคัญที่จะต้องเริ่มต้น การหาวิธีการและแนวทางปฏิบัติที่หลากหลายก็เป็นขั้นตอนที่กระทำตามมา และนี่คือการตัดสินใจนั่นเอง การกำหนดแนวทางวิธีการที่ดี ที่หลากหลายและสร้างสรรค์จะนำพาให้องค์การสู่ความสำเร็จได้

1.2.3 การตัดสินใจเป็นเสมือนสมองขององค์การ การตัดสินใจที่ดีก็เหมือนกับคนเรามีสมอง และระบบประสาทที่ดีก็จะทำให้ตัวเราประสบผลสำเร็จในชีวิตการทำงาน ชีวิตส่วนตัวและชีวิตทางสังคมได้ ในขณะเดียวกันถ้าเป็นการตัดสินใจขององค์การที่ดีก็จะต้องมีสมอง และระบบประสาทขององค์การที่ดีด้วยจึงจะทำให้้องค์การมีประสิทธิภาพ และประสิทธิผลได้ ผู้บริหารที่ดีจะต้องกระตือรือร้น ใฝ่หาแนวทางแก้ไขปัญหายอยู่ตลอดเวลา จะต้องดำเนินการอย่างต่อเนื่องเพื่อปรับปรุงสถานการณ์ กำหนดแนวทางใหม่ๆ ยกระดับมาตรฐาน และป้องกันปัญหาที่ส่งผลกระทบต่อการทำงานตามแผนที่กำหนดไว้ได้

1.2.4 การตัดสินใจปัญหาเป็นกลยุทธ์การแก้ปัญหาในอนาคต ในทฤษฎีการตัดสินใจทั่วไปมองว่าเป็นการแก้ไขปัญหาในอดีต ซึ่งได้แก่ปัญหาข้อขัดข้องซึ่งมีสะสมมาตั้งแต่ในอดีต และมีแนวโน้มมากขึ้นในอนาคต ซึ่งก็ไม่สามารถแก้ปัญหาได้หมดสิ้นและยังมีปัญหาใหม่ ๆ เข้ามาอีกมากมาย โดยเฉพาะการปรับเปลี่ยนกรอบแนวคิด (paradigm) ในการมองปัญหาใหม่ให้มองไปถึงปัญหาในอนาคต ซึ่งได้แก่ปัญหาป้องกัน รู้แล้วว่าจะเกิดขึ้นในอนาคต ก็ควรมีการตัดสินใจล่วงหน้าก่อนที่ปัญหาจะเกิดขึ้น ปัญหาเชิงพัฒนาที่เป็นอีกเรื่องหนึ่งที่ผู้บริหารต้องให้ความสนใจ เป็นการมองโดยใช้วิสัยทัศน์ (vision) ของผู้บริหารในการพยากรณ์เหตุการณ์ในอนาคต กำหนดภาพอนาคต (scenario) ไว้พร้อมกำหนดทางเลือกเพื่อแก้ปัญหาในแต่ละภาพอนาคตนั้นด้วย อาทิ ภาพอนาคตมุ่งเน้น 3 C ได้แก่ ลูกค้า (Customer) การแข่งขัน (Competition) และการเปลี่ยนแปลง

(Change) ดังนั้นผู้บริหารเตรียมการที่จะคิดวางแผนและกำหนดกลยุทธ์ในเรื่องดังกล่าว ไม่ว่าจะ เป็นกลยุทธ์ในการบริการลูกค้าเหนือความคาดหวัง กลยุทธ์การแข่งขันสู่ความเป็นเลิศ และกลยุทธ์สู่องค์การอัจฉริยะ เป็นต้น

1.3 กระบวนการตัดสินใจ (Process of decision making) หมายถึง การกำหนดขั้นตอนของการตัดสินใจ ตั้งแต่ขั้นตอนแรกไป จนถึง ขั้นตอนสุดท้าย การตัดสินใจโดยมีลำดับขั้นของกระบวนการ ดังกล่าว เป็นการตัดสินใจโดยใช้หลักเหตุผลและมีกฎเกณฑ์ ซึ่งเป็นการตัดสินใจ โดยใช้ระเบียบวิธีทางวิทยาศาสตร์เป็นเครื่องมือช่วยในการหาข้อสรุปเพื่อการตัดสินใจ ขั้นตอนของกระบวนการตัดสินใจมีอยู่หลายรูปแบบ แล้วแต่ความคิดเห็นของนักวิชาการ พลันเกต และแอ็ตเนอร์ (Plunkett and Attner, 1994:162) ได้เสนอลำดับขั้นตอนของกระบวนการตัดสินใจเป็น 7 ขั้นตอน ดังนี้ อ้างจาก กุลชลี ไชยันทา (2539:135-139)

1.3.1 การระบุปัญหา (Define the problem) เป็นขั้นตอนแรกที่มีความสำคัญอย่างมาก เพราะการระบุปัญหาได้ถูกต้องหรือไม่ ย่อมมีผล ต่อการดำเนินการในขั้นต่อ ๆ ไปของกระบวนการตัดสินใจ ซึ่งจะส่งผลกระทบต่อคุณภาพของการตัดสินใจด้วย ดังนั้น ผู้บริหารจึง ควรระมัดระวังมิให้เกิดความผิดพลาดในการระบุปัญหาขององค์การ ทั้งนี้ ผู้บริหารควรแยกแยะความแตกต่าง ระหว่าง อาการแสดง (symptom) ที่เกิดขึ้นกับตัวปัญหาที่แท้จริงเสียก่อน ยกตัวอย่างเช่น กรณีที่ยอดขายของบริษัทลดลง ซึ่งมีสาเหตุมาจาก คุณภาพสินค้าต่ำ จะเห็นว่าการที่ยอดขายลดลง เป็นอาการแสดง และปัญหาที่ต้องแก้ไขได้แก่ การที่คุณภาพสินค้าต่ำ ดังนั้น ผู้บริหาร ที่ชาญฉลาดต้องคอยสังเกตอาการแสดงต่าง ๆ ที่ต้องรวบรวมข้อมูลที่จำเป็นต่อการค้นหา สาเหตุของอาการ แสดงเหล่านั้น ซึ่งจะนำไปสู่การระบุปัญหาที่แท้จริงได้อย่างถูกต้องแม่นยำ

1.3.2 การระบุข้อจำกัดของปัจจัย (Identify limiting factors) เมื่อสามารถระบุปัญหาได้ถูกต้องแล้ว ผู้บริหารควรพิจารณาถึง ข้อจำกัดต่าง ๆ ขององค์การ โดยพิจารณาจากทรัพยากรซึ่งเป็นองค์ประกอบของกระบวนการผลิต ได้แก่ กำลังคน เงินทุน เครื่องจักร สิ่งอำนวยความสะดวกอื่น ๆ รวมทั้งเวลาซึ่งมักเป็นปัจจัยจำกัดที่พบอยู่เสมอ ๆ การรู้ถึงข้อจำกัดหรือเงื่อนไข ที่ไม่สามารถ เปลี่ยนแปลงได้ จะช่วยให้ผู้บริหารกำหนดขอบเขตในการพัฒนาทางเลือกให้แคบลงได้ ตัวอย่างเช่น ถ้ามีเงื่อนไขว่าต้องส่งสินค้าให้แก่ลูกค้าภายในเวลา 1 เดือน ทางเลือกของการแก้ไขปัญหาการผลิตสินค้าไม่เพียงพอ ที่มีระยะเวลา ดำเนินการมากกว่า 1 เดือน ก็ควรถูกตัดทิ้งไป

1.3.3 การพัฒนาทางเลือก (Develop potential alternatives) ขั้นตอนต่อไป ผู้บริหารควรทำการพัฒนาทางเลือกต่าง ๆ ขึ้นมา ซึ่งทางเลือกเหล่านั้นควรเป็นทางเลือกที่มีศักยภาพและมีความเป็นไปได้ ในการแก้ปัญหาให้น้อยลงหรือให้ประโยชน์สูงสุด ตัวอย่างเช่น กรณีที่องค์การประสบปัญหาเวลาการผลิตไม่เพียงพอ ผู้บริหารอาจพิจารณาทางเลือกดังนี้ 1) เพิ่มการทำงานกะพิเศษ 2) เพิ่มการทำงานล่วงเวลาโดยใช้ตารางปกติ 3) เพิ่มจำนวนพนักงาน หรือ 4) ไม่ทำอะไรเลย ในการพัฒนาทางเลือกผู้บริหาร อาจขอความคิดเห็น จากนักบริหารอื่น ๆ ที่ประสบความสำเร็จทั้งภายในและภายนอกขององค์การ ซึ่งอาจใช้วิธีการปรึกษาหารือเป็นรายบุคคล หรือจัดการประชุมกลุ่มย่อยขึ้น ข้อมูลที่ได้รับจากบุคคลเหล่านั้น เมื่อผนวกรวมกับ สถิติปัญหา ความรู้ความสามารถ ความคิดสร้างสรรค์และประสบการณ์ของตนเอง จะช่วยให้ผู้บริหารสามารถพัฒนา ทางเลือกได้อย่างมีประสิทธิภาพ

1.3.4 การวิเคราะห์ทางเลือก (Analyze the alternatives) เมื่อผู้บริหารได้ทำการพัฒนาทางเลือกต่าง ๆ โดยจะนำเอาข้อดีและข้อเสีย ของแต่ละทางเลือกมาเปรียบเทียบกันอย่างรอบคอบ และควรวิเคราะห์ทางเลือกในสองแนวทาง คือ 1) ทางเลือกนั้นสามารถ นำมาใช้ จะเกิดผลต่อเนื้ออะไรตามมาตัวอย่างเช่น ถ้าโคเวตาปกติในการผลิตมอเตอร์ของแผนกผลิตเท่ากับ 500 เครื่องต่อเดือน แต่แผนกผลิตต้องผลิตมอเตอร์ให้ได้ 1,000 เครื่อง ภายในสิ้นเดือนนี้ โดยมีข้อจำกัดด้านต้นทุนขององค์การว่า จะจ่ายค่าจ้างพนักงาน เพิ่มขึ้น ไม่เกิน 10,000 บาทเท่านั้น ทางเลือกหนึ่งของการแก้ปัญหา อาจทำได้โดยการจ้างพนักงาน ทำงานล่วงเวลา ในวันหยุด และเวลากลางคืน แต่เมื่อ ประเมินได้แล้ว พบว่า วิธีนี้จะต้องเสียค่าใช้จ่ายเพิ่มขึ้น ถึง 17,000 บาท ผู้บริหารก็ควรตัดทางเลือกนี้ทิ้งไป เพราะไม่สามารถ นำมาใช้ได้ภายใต้ข้อจำกัดด้านต้นทุน อย่างไรก็ตามทางเลือกบางทางเลือกที่อยู่ภายใต้ข้อจำกัดขององค์การก็อาจทำให้เกิดผลต่อเนื้อที่ไม่พึงประสงค์ตามมา เช่น ทางเลือกหนึ่ง ของการเพิ่มผลผลิต ได้แก่การลงทุนติดตั้งระบบคอมพิวเตอร์ ซึ่งจะช่วยให้แก้ปัญหาได้ แต่อาจมีปัญหาเกี่ยวกับ การลดลงของขวัญกำลังใจของพนักงานในระยะต่อมา เป็นต้น

1.3.5 การเลือกทางเลือกที่ดีที่สุด (Select the best alternative) เมื่อผู้บริหารได้ทำการวิเคราะห์และประเมินทางเลือกต่าง ๆ แล้ว ผู้บริหารควรเปรียบเทียบข้อดีและข้อเสียของแต่ละทางเลือกอีกครั้งหนึ่ง เพื่อพิจารณาทางเลือกที่ดีที่สุดเพียงทางเดียว ทางเลือกที่ดีที่สุด ควรจะมีผลเสียต่อเนื้อในภายหลังน้อยที่สุด และให้ผลประโยชน์มากที่สุด แต่บางครั้งผู้บริหาร อาจตัดสินใจเลือก ทางเลือกแบบประนีประนอม โดยพิจารณาองค์ประกอบที่ดีที่สุดของแต่ละทางเลือกนำมาผสมผสานกัน

1.3.6 การนำผลการตัดสินใจไปปฏิบัติ (Implement the decision) เมื่อผู้บริหารได้ทางเลือกที่ดีที่สุดแล้ว ก็ควรมีการนำผล การตัดสินใจนั้น ไปปฏิบัติ เพื่อให้การดำเนินงานเป็นไปอย่างมีประสิทธิภาพ ผู้บริหารควรกำหนดโปรแกรมของการตัดสินใจ โดยระบุถึง ตารางเวลาการดำเนินงาน งบประมาณ และบุคคลที่เกี่ยวข้องกับการปฏิบัติ ควรมีการมอบหมายอำนาจหน้าที่ที่ชัดเจน และจัดให้มีระบบการติดต่อสื่อสารที่จะช่วยให้การตัดสินใจเป็นที่ยอมรับ นอกจากนี้ผู้บริหารควรกำหนดระเบียบวิธี กฎ และนโยบาย ซึ่งมีส่วนสนับสนุนให้การดำเนินงานเป็นไปอย่างมีประสิทธิภาพ

1.3.7 การสร้างระบบควบคุมและประเมินผล (Establish a control and evaluation system) ขั้นตอนสุดท้ายของกระบวนการตัดสินใจ ได้แก่ การสร้างระบบการควบคุมและการประเมินผล ซึ่งจะช่วยให้ผู้บริหาร ได้รับข้อมูล ย้อนกลับ เกี่ยวกับผลการปฏิบัติงานว่าเป็นไปตามเป้าหมายหรือไม่ ข้อมูลย้อนกลับจะช่วยให้ผู้บริหารแก้ปัญหา หรือทำการตัดสินใจ ใหม่ได้โดยได้ผลลัพธ์ของการปฏิบัติที่ดีที่สุด

2. แนวคิดและทฤษฎีเกี่ยวกับปัจจัยที่มีผลต่อการตัดสินใจของผู้บริโภค

ปัจจัยที่มีอิทธิพลต่อการตัดสินใจซื้อของผู้บริโภค ผู้บริโภคแต่ละคนมีความแตกต่างกันในด้านต่าง ๆ ซึ่งมีผลมาจากความแตกต่างกันของลักษณะทางกายภาพและสภาพแวดล้อมของแต่ละบุคคล ทำให้การตัดสินใจซื้อของแต่ละบุคคลมีความแตกต่างกัน โดยปัจจัยภายในและปัจจัยภายนอกที่มีอิทธิพลต่อการพฤติกรรมการซื้อของผู้บริโภค ประกอบด้วย 4 ปัจจัย ดังนี้

2.1. ปัจจัยด้านวัฒนธรรม (Cultural Factor) วัฒนธรรมเป็นวิธีการดำเนินชีวิตที่สังคมเชื่อถือเป็นสิ่งดีงามและยอมรับมาปฏิบัติ เพื่อให้สังคมดำเนินและมีการพัฒนาไปได้ด้วยดี บุคคลในสังคมเดียวกันจึงต้องยึดถือและปฏิบัติตามวัฒนธรรมเพื่อการอยู่เป็นส่วนหนึ่งของสังคม วัฒนธรรมเป็นเครื่องผูกพันบุคคลในกลุ่มไว้ด้วยกัน วัฒนธรรมเป็นสิ่งที่กำหนดความต้องการพื้นฐานและพฤติกรรมของบุคคลโดยบุคคลจะเรียนรู้เรื่องค่านิยม ทักษะ ความชอบ การรับรู้ และมีพฤติกรรมอย่างไรนั้น จะต้องผ่านกระบวนการทางสังคมที่เกี่ยวข้องกับครอบครัว และสถาบันต่าง ๆ ในสังคม คนที่อยู่ในวัฒนธรรมต่างกันย่อมมีพฤติกรรมการซื้อที่แตกต่างกัน การกำหนดกลยุทธ์จึงต้องแตกต่างกันไปสำหรับตลาดที่มีวัฒนธรรมแตกต่างกัน

2.2 ปัจจัยด้านสังคม (Social Factor) เป็นปัจจัยที่เกี่ยวข้องในชีวิตประจำวันและมีอิทธิพลต่อพฤติกรรมการซื้อ ลักษณะทางสังคมจะประกอบด้วย

2.3 ปัจจัยส่วนบุคคล (Personal Factor) การตัดสินใจซื้อของผู้ซื้อได้รับอิทธิพลจากลักษณะส่วนบุคคลของคนในด้านต่าง ๆ

2.4 ปัจจัยด้านจิตวิทยา (Psychological factor) หรือปัจจัยภายใน การเลือกซื้อของบุคคลได้รับอิทธิพลจากปัจจัยด้านจิตวิทยา ซึ่งถือว่าเป็นปัจจัยภายในตัวผู้บริโภคที่มีอิทธิพลต่อพฤติกรรมการซื้อและการใช้สินค้าปัจจัยภายใน

2.5 ปัจจัยด้านการตลาด (Marketing factor) หรือ ส่วนประสมการตลาด หมายถึง ตัวแปรทางการตลาดที่ควบคุมได้ซึ่งบริษัทใช้ร่วมกันเพื่อสนองความพึงพอใจแก่กลุ่มเป้าหมาย

ทฤษฎีการตัดสินใจ เป็นการนำแนวความคิดที่มีเหตุผลที่ผู้บริหารใช้ในการเลือกทางเลือกที่ดีที่สุดซึ่งสามารถจำแนกได้เป็น 2 ประเภท คือ ทฤษฎีการตัดสินใจจำแนกตามวิธีการตัดสินใจและทฤษฎีการตัดสินใจตามบุคคลที่ตัดสินใจ (สุโขทัยธรรมาธิราช, 2548 หน้า 263-264) ดังนี้

1. ทฤษฎีการตัดสินใจจำแนกตามวิธีการตัดสินใจ สามารถจำแนกทฤษฎีการตัดสินใจตามวิธีการตัดสินใจออกเป็น 3 วิธี ดังนี้

1.1 ทฤษฎีการตัดสินใจโดยการคาดการณ์ มีการใช้เทคนิคการคาดการณ์และการพยากรณ์เข้ามาประกอบการตัดสินใจ เช่น การพยากรณ์โดยใช้แนวโน้ม เป็นต้น

1.2 ทฤษฎีการตัดสินใจโดยการพรรณานานา เป็นการใช้กระบวนการวิจัยเป็นเครื่องมือในการตัดสินใจ ดังนั้นผู้วิจัยจะต้องมีการพิสูจน์และเห็นจริงจึงจะดำเนินการตัดสินใจได้ บางครั้งเรียกการตัดสินใจแบบนี้ว่า การตัดสินใจทางวิทยาศาสตร์

1.3 ทฤษฎีการตัดสินใจโดยกำหนดความเป็นทฤษฎีที่ค่านึงว่าแนวทางการตัดสินใจควรจะเป็นหรือน่าจะเป็นอย่างไรจึงจะสามารถบรรลุเป้าหมายที่ต้องการตัดสินใจได้

2. ทฤษฎีการตัดสินใจจำแนกตามบุคคลที่ตัดสินใจ สามารถจำแนกทฤษฎีการตัดสินใจโดยการจำแนกตามบุคคลที่ตัดสินใจได้เป็น 2 ลักษณะ ดังนี้

2.1 การตัดสินใจโดยคนเดียว เป็นการตัดสินใจโดยคนเดียวจะทำให้เกิดความรวดเร็ว และมีประสิทธิภาพในการตัดสินใจ มักจะใช้ธุรกิจขนาดย่อมที่มีผู้ประกอบการที่เป็นเจ้าของกิจการและเป็นผู้ที่ใกล้ชิดปัญหาและทราบข้อมูลได้ดีกว่า

2.2 การตัดสินใจ โดยกลุ่ม เป็นการตัดสินใจที่ยึดทีมงาน และคณะกรรมการเป็นผู้ร่วมตัดสินใจ เป็นการมุ่งเน้นการมีส่วนร่วมในการตัดสินใจ เมื่อใดก็ตามที่ต้องการความร่วมมือผู้บริหารจึงควรให้ผู้ที่เกี่ยวข้องเข้ามามีส่วนร่วม ดังนั้นการกระจายอำนาจและการมีส่วนร่วมในการตัดสินใจ จึงจำเป็นสำหรับองค์การในอนาคต

3. แนวคิดและทฤษฎีเกี่ยวกับแรงจูงใจ

3.1 ความหมายของแรงจูงใจ คือพลังผลักดันให้คนมีพฤติกรรม และยังกำหนดทิศทางและเป้าหมายของพฤติกรรมนั้นด้วย คนที่มีแรงจูงใจสูง จะใช้ความพยายามในการกระทำไปสู่เป้าหมายโดยไม่ลดละ แต่คนที่มีแรงจูงใจต่ำ จะไม่แสดงพฤติกรรม หรือไม่ก็ล้มเลิกการกระทำ ก่อนบรรลุเป้าหมาย

- แรงจูงใจ (motive) เป็นคำที่ได้ความหมายมาจากคำภาษาละตินที่ว่า movere ซึ่งหมายถึง "เคลื่อนไหว (move)" ดังนั้น คำว่าแรงจูงใจจึงมีการให้ความหมายไว้ต่าง ๆ กันดังนี้

- แรงจูงใจ หมายถึง "บางสิ่งบางอย่างที่อยู่ภายในตัวของบุคคลที่มีผลทำให้บุคคลต้องกระทำ หรือเคลื่อนไหว หรือมีพฤติกรรม ในลักษณะที่มีเป้าหมาย" (Walters. 1978 :218) กล่าวอีกนัยหนึ่งก็คือ แรงจูงใจเป็นเหตุผลของการกระทำ นั้นเอง

- แรงจูงใจ หมายถึง "สภาวะที่อยู่ภายในตัวที่เป็นพลัง ทำให้ร่างกายมีการเคลื่อนไหว ไปในทิศทางที่มีเป้าหมาย ที่ได้เลือกไว้แล้ว ซึ่งมักจะเป็นเป้าหมายที่มีอยู่สภาวะสิ่งแวดล้อม" (Loundon and Bitta. 1988:368)

- ฮิลการ์ด (Hilgard. 1981: 314) ได้ให้ความหมายของแรงจูงใจว่า หมายถึงปัจจัยหรือองค์ประกอบที่ไปกระตุ้นบุคคลให้เกิดพลังและแน่วไปสู่การกระทำ

- อารี พันธมณี (2546: 269) กล่าวว่า แรงจูงใจ หมายถึง การนำปัจจัยต่าง ๆ ที่เป็นแรงจูงใจมา ผลักดันให้บุคคลแสดงพฤติกรรมอย่างมีทิศทาง เพื่อบรรลุจุดมุ่งหมายหรือเงื่อนไขที่ต้องการปัจจัยต่าง ๆ ที่นำมาอาจจะ เป็นรางวัล การลงโทษ การทำให้เกิดการตื่นตัว รวมทั้งทำให้เกิดความคาดหวัง เป็นต้น

- กู๊ด (Good. 1973 : 375) ได้ให้ความหมายของแรงจูงใจว่า เป็นสิ่งที่ช่วยให้บุคคลกระทำกิจกรรมหรือเรียนรู้ได้สำเร็จ โดยมีสภาพแวดล้อมภายนอกเป็นเครื่องช่วย

- บราวน์ (Brown. 1980 : 112-113) กล่าวว่า แรงจูงใจเป็นความคิดซึ่งเป็นแรงขับอยู่ภายใน ซึ่งประกอบไปด้วยอารมณ์ ความปรารถนา จึงเป็นเหตุให้คนแสดงออกมาเป็นปริมาณมากหรือน้อยไม่เท่ากัน

- โลเวลล์ (Lovell. 1980: 109) ให้ความหมายของแรงจูงใจว่าเป็นกระบวนการที่ชักนำโน้มน้าวให้บุคคลเกิดความมานะพยายามเพื่อที่จะสนองตอบความต้องการบางประการให้บรรลุผลสำเร็จ

3.2 ความสำคัญของการจูงใจ การจูงใจมีอิทธิพลต่อผลผลิต ผลผลิตของงานจะมีคุณภาพดี มีปริมาณมากน้อยเพียงใดขึ้นอยู่กับแรงจูงใจในการทำงาน ดังนั้น ผู้บังคับบัญชาหรือหัวหน้างาน จึงจำเป็นต้องเข้าใจว่าอะไร คือแรงจูงใจที่จะทำให้พนักงานทำงานอย่างเต็มที่ และไม่ใช่ว่าเรื่องง่ายในการจูงใจพนักงาน เพราะพนักงานตอบสนองต่องานและวิธีการทำงานขององค์กรแตกต่างกัน การจูงใจพนักงานจึงมีความสำคัญ สามารถสรุปความสำคัญของการจูงใจในการทำงานได้ดังนี้

3.2.1 พลัง (Energy) เป็นแรงขับเคลื่อนที่สำคัญต่อการกระทำ หรือพฤติกรรมของมนุษย์ ในการทำงานใด ๆ ถ้าบุคคลมีแรงจูงใจในการทำงานสูงย่อมทำให้ขยันขันแข็ง กระตือรือร้น กระทำให้สำเร็จ ซึ่งตรงกันข้ามกับบุคคลที่ทำงานประเภท "เช้าขาม เย็นขาม" ที่ทำงานเพียงเพื่อให้ผ่านไปวัน ๆ

3.2.2 ความพยายาม (Persistence) ทำให้บุคคลมีความมานะ อดทน บากบั่น คิดหาวิธีการนำความรู้ความสามารถ และประสบการณ์ของตนมาใช้ให้เป็นประโยชน์ต่องานให้มากที่สุด ไม่ท้อถอยหรือละความพยายามง่าย ๆ แม้งานจะมีอุปสรรคขัดขวาง และเมื่องานได้รับผลสำเร็จด้วยดีก็มักคิดหาวิธีการปรับปรุงพัฒนาให้ดีขึ้นเรื่อย ๆ

3.2.3 การเปลี่ยนแปลง (variability) รูปแบบการทำงานหรือวิธีทำงานในบางครั้ง ก่อให้เกิดการค้นพบช่องทางดำเนินงานที่ดีกว่า หรือประสพผลสำเร็จมากกว่า นักจิตวิทยาบางคนเชื่อว่า การเปลี่ยนแปลงเป็นเครื่องหมายของความเจริญก้าวหน้าของบุคคล แสดงให้เห็นว่าบุคคลกำลังแสวงหาการเรียนรู้สิ่งใหม่ ๆ ให้ชีวิตบุคคลที่มีแรงจูงใจในการทำงานสูง เมื่อดิ้นรนเพื่อจะบรรลุวัตถุประสงค์ใด ๆ หากไม่สำเร็จบุคคล ก็มักพยายามค้นหาสิ่งผิดพลาดและพยายามแก้ไขให้ดีขึ้นในทุกวิถีทาง ซึ่งทำให้เกิดการเปลี่ยนแปลงการทำงานจนในที่สุดทำให้ค้นพบแนวทางที่เหมาะสม ซึ่งอาจจะต่างไปจากแนวเดิม

3.3 ทฤษฎีของแรงจูงใจ

- มาสโลว์ กล่าวว่า มนุษย์มีความต้องการ ความปรารถนา และได้รับสิ่งที่มีความหมายต่อตนเอง ความต้องการเหล่านี้จะเรียงลำดับขั้นของความต้อการ ตั้งแต่ขั้นแรกไปสู่ความต้องการขั้นสูงขึ้นไปเป็นลำดับ ซึ่งมีอยู่ 5 ขั้น ดังนี้

1. ความต้องการทางร่างกาย (physiological needs) เป็นความต้องการขั้นพื้นฐานของมนุษย์ เพื่อความอยู่รอด เช่น อาหาร เครื่องนุ่งห่ม ที่อยู่อาศัย ยารักษาโรค อากาศ น้ำดื่ม การพักผ่อน เป็นต้น

2. ความต้องการความปลอดภัยและมั่นคง (security or safety needs) เมื่อมนุษย์สามารถตอบสนองความต้องการทางร่างกายได้แล้ว มนุษย์ก็จะเพิ่มความต้องการในระดับที่สูงขึ้นต่อไป เช่น ความต้องการความปลอดภัยในชีวิตและทรัพย์สิน ความต้องการความมั่นคงในชีวิตและหน้าที่การงาน

3. ความต้องการความผูกพันหรือการยอมรับ (ความต้องการทางสังคม) (affiliation or acceptance needs) เป็นความต้องการเป็นส่วนหนึ่งของสังคม ซึ่งเป็นธรรมชาติอย่างหนึ่งของมนุษย์ เช่น ความต้องการให้และได้รับซึ่งความรัก ความต้องการเป็นส่วนหนึ่งของหมู่คณะ ความต้องการได้รับการยอมรับ การต้องการได้รับความชื่นชมจากผู้อื่น เป็นต้น

4. ความต้องการการยกย่อง (esteem needs) หรือ ความภาคภูมิใจในตนเอง เป็นความต้องการ การได้รับการยกย่อง นับถือ และสถานะจากสังคม เช่น ความต้องการได้รับความเคารพนับถือ ความต้องการมีความรู้ความสามารถ เป็นต้น

5. ความต้องการความสำเร็จในชีวิต (self-actualization) เป็นความต้องการสูงสุดของแต่ละบุคคล เช่น ความต้องการที่จะทำทุกสิ่งทุกอย่างได้สำเร็จ ความต้องการทำทุกอย่างเพื่อตอบสนองความต้องการของตนเอง เป็นต้น

- ทฤษฎี ERG ของแอลเดอร์เฟอร์ (ERG Theory)

เคลย์ตัน แอลเดอร์เฟอร์ (Claton Elderfer) แห่งมหาวิทยาลัยเยล ได้รับปรับปรุงลำดับความต้องการตามแนวคิดของมาสโลว์เสียใหม่ เหลือความต้องการเพียงสามระดับ คือ

1. ความต้องการดำรงชีวิตอยู่ (Existence Needs) คือความต้องการทางร่างกายและความปลอดภัยในชีวิต เปรียบได้กับความต้องการระดับต่อของมาสโลว์ ...ย่อโดย E
 2. ความต้องการความสัมพันธ์ (Relatedness Needs) คือความต้องการต่าง ๆ ที่เกี่ยวเนื่องกับความสัมพันธ์ระหว่างบุคคล ทั้งในที่ทำงานและสภาพแวดล้อมอื่น ๆ ตรงกับความต้องการทางสังคมตามแนวคิดของมาสโลว์ ...ย่อโดย R
 3. ความต้องการเจริญเติบโต (Growth Needs) คือความต้องการภายใน เพื่อการพัฒนาตัวเองเพื่อความเจริญเติบโต พัฒนาและใช้ความสามารถของตัวเองได้เต็มที่ แสวงหาโอกาสในการเอาชนะความท้าทายใหม่ๆ เปรียบได้กับความต้องการชื่อเสียงและการเติมความสมบูรณ์ให้ชีวิตตามแนวคิดของมาสโลว์...ย่อโดย G
- มีความแตกต่างสองประการระหว่างทฤษฎี ERG และทฤษฎีลำดับความต้องการ คือ ประการแรก มาสโลว์ ยืนยันว่าบุคคลจะหยุดอยู่ที่ความต้องการระดับหนึ่งจนกว่าจะได้รับการตอบสนองแล้ว แต่ทฤษฎี ERG อธิบายว่า ถ้าความต้องการระดับนั้นยังคงไม่ได้รับการตอบสนองต่อไป บุคคลจะเกิดความคับข้องใจ แล้วจะถดถอยลงมาให้ความสนใจในความความต้องการระดับต่ำกว่าอีกครั้งหนึ่ง ประการที่สอง ทฤษฎี ERG อธิบายว่า ความต้องการมากกว่าหนึ่งระดับอาจเกิดขึ้นได้ในเวลาเดียวกัน หรือบุคคลสามารถถูกจูงใจด้วยความต้องการมากกว่าหนึ่งระดับในเวลาเดียวกัน เช่น ความต้องการเงินเดือนที่สูง (E) พร้อมกับความต้องการทางสังคม (R) และความต้องการโอกาสและอิสระในการคิดตัดสินใจ (G)

ทฤษฎีสองปัจจัยของเฮิร์ซเบิร์ก (Two-Factor Theory)

- เฟรดเดอริก เฮิร์ซเบิร์ก (Frederick Herzberg) ได้พัฒนาทฤษฎีการจูงใจซึ่งเป็นที่นิยมแพร่หลาย คือ ทฤษฎีสองปัจจัย โดยแบ่งเป็นปัจจัยอนามัย และปัจจัยจูงใจ

ปัจจัยอนามัย (hygiene factors) ได้แก่สภาพแวดล้อมของการทำงาน และวิธีการบังคับบัญชาของหัวหน้างาน ถ้าหากไม่เหมาะสมหรือบกพร่องไป จะทำให้บุคคลรู้สึกไม่พอใจในงาน ซึ่งถ้ามีพร้อมสมบูรณ์ก็ไม่สามารถสร้างความพอใจในงานได้ แต่ยังคงปฏิบัติงานอยู่ เพราะเป็นปัจจัยที่ป้องกันความไม่พอใจในงานเท่านั้น ไม่ใช่ปัจจัยที่จะส่งเสริมให้คนทำงานโดยมีประสิทธิภาพหรือผลผลิตมากขึ้นได้ ตัวอย่างปัจจัยเหล่านี้ ได้แก่ นโยบายของหน่วยงาน สภาพแวดล้อมการทำงาน ความสัมพันธ์ระหว่างเพื่อนร่วมงาน แบบการบริหารงาน เงินเดือน สวัสดิการต่าง ๆ ความมั่นคง ความปลอดภัย เป็นต้น

ปัจจัยจูงใจ (motivating factors) ได้แก่ปัจจัยที่เกี่ยวเนื่องกับเนื้อหาของงาน และทำให้ผู้ปฏิบัติมีความพอใจในงาน ใช้ความพยายาม และความสามารถทุ่มเทในการทำงานมากขึ้น เช่น ความสำเร็จ การได้รับการยกย่อง ได้รับผิดชอบในงาน ลักษณะงานที่ท้าทาย เหมาะกับระดับความสามารถ มีโอกาสก้าวหน้าและพัฒนาตนเองให้สูงขึ้น เป็นต้น

การสร้างแรงจูงใจแก่ผู้ปฏิบัติงานจึงมีสองขั้นตอน คือ ตอนแรกหัวหน้างานหรือผู้บริหารต้องตรวจสอบให้มั่นใจว่าปัจจัยอนามัยไม่ขาดแคลนหรือบกพร่อง เช่น ระดับเงินเดือนค่าจ้างเหมาะสม งานมีความ

มั่นคง สภาพแวดล้อมปลอดภัย และอื่น ๆ จนแน่ใจว่าความรู้สึกไม่พอใจจะไม่เกิดขึ้นในหมู่ผู้ปฏิบัติงาน ในตอนที่สองคือการให้โอกาสที่จะได้รับปัจจัยจูงใจ เช่น การได้รับการยกย่องในความสำเร็จและผลการปฏิบัติงาน มอบความรับผิดชอบตามสัดส่วน ให้โอกาสใช้ความสามารถในงานสำคัญ ซึ่งอาจต้องมีการออกแบบการทำงานให้เหมาะสมด้วย การตอบสนองด้วยปัจจัยอนามัยก่อน จะทำให้เกิด ความรู้สึกเป็นกลาง ไม่มีความไม่พอใจ แล้วจึงใช้ปัจจัยจูงใจเพื่อสร้างความพอใจ ซึ่งจะส่งผลให้ผู้ปฏิบัติงาน ทุ่มเทในการทำงาน อย่างมีประสิทธิภาพมากขึ้น

เฮิร์ชเบิร์กได้ลดความต้องการห้าขั้นของมาสโลว์เหลือเพียงสองระดับ คือ ปัจจัยอนามัยเทียบได้กับการสนองตอบต่อความต้องการระดับต่ำ (ความต้องการทางกาย ความต้องการความปลอดภัย และความต้องการทางสังคม) ส่วนปัจจัยจูงใจเทียบได้กับการสนองตอบต่อความต้องการระดับสูง (เกียรติยศชื่อเสียง และความสมบูรณ์ในชีวิต)

- ทฤษฎีความต้องการจากการเรียนรู้ (Learned Needs Theory)

เดวิด ซี แมคเคลแลนด เป็นผู้เสนอทฤษฎีความต้องการจากการเรียนรู้ขึ้น โดยสรุปว่าคนเราเรียนรู้ความต้องการจากสังคมที่เกี่ยวข้อง ความต้องการ จึงถูกก่อตัวและพัฒนาตลอดช่วงชีวิตของแต่ละคน และเรียนรู้ว่าในทางสังคมแล้ว เรามีความต้องการที่สำคัญสามประการ คือ

ความต้องการความสำเร็จ (need for achievement) เป็นความต้องการที่จะทำงานได้ดีขึ้น มีประสิทธิภาพมากขึ้น มีมาตรฐานสูงขึ้นในชีวิต มีผู้ต้องการความสำเร็จสูงจะมีลักษณะพฤติกรรม ดังนี้

- มีเป้าหมายในการทำงานสูง ชัดเจนและท้าทายความสามารถ
- มุ่งที่ความสำเร็จของงานมากกว่ารางวัล หรือผลตอบแทนเป็นเงินทอง
- ต้องการข้อมูลย้อนกลับในความก้าวหน้าสู่ความสำเร็จทุกระดับ
- รับผิดชอบงานส่วนตัวมากกว่าการมีส่วนร่วมกับผู้อื่น

ความต้องการอำนาจ (need for power) เป็นความต้องการที่จะมีส่วนควบคุม สร้างอิทธิพล หรือรับผิดชอบในกิจกรรมของผู้อื่น ผู้มีความต้องการอำนาจจะมีลักษณะพฤติกรรม ดังนี้

- แสวงหาโอกาสในการควบคุมหรือมีอิทธิพลเหนือบุคคลอื่น
- ชอบการแข่งขันในสถานการณ์ที่มีโอกาสให้ตนเองครอบงำคนอื่นได้
- สนุกสนานในการเผชิญหน้าหรือโต้แย้ง ต่อสู้กับผู้อื่น

ความต้องการอำนาจมีสองลักษณะ คือ อำนาจบุคคล และอำนาจสถาบัน อำนาจบุคคลมุ่งเพื่อประโยชน์ส่วนตัวมากกว่าองค์กร แต่อำนาจสถาบันมุ่งเพื่อประโยชน์ส่วนรวมโดยทำงานร่วมกับคนอื่น

ความต้องการความผูกพัน (need for affiliation) เป็นความต้องการที่จะรักษามิตรภาพและความสัมพันธ์ระหว่างบุคคลไว้อย่างใกล้ชิด ผู้มีความต้องการความผูกพันมีลักษณะ ดังนี้

- พยายามสร้างและรักษาสัมพันธ์ภาพและมิตรภาพให้ยั่งยืน
- อยากให้บุคคลอื่นชื่นชอบตัวเอง
- สนุกสนานกับงานเลี้ยง กิจกรรมทางสังคม และการพบปะสังสรรค์
- แสวงหาการมีส่วนร่วม ด้วยการร่วมกิจกรรมกับกลุ่ม หรือองค์กรต่าง ๆ

สัดส่วนของความต้อการทั้งสามนี้ ในแต่ละคนมีไม่เหมือนกัน บางคนอาจมีความต้อการอำนาจสูงกว่าความต้อการด้านอื่น ในขณะที่อีกคนหนึ่งอาจมีความต้อการความสำเร็จสูง เป็นต้น ซึ่งจะเป็นส่วนที่แสดงอุปนิสัยของคนคนนั้นได้

ไมเคิล คอมแจน (Domjan 1996: 199) อธิบายว่าการจูงใจเป็นภาวะในการเพิ่มพฤติกรรมกระทำกิจกรรมของบุคคลโดยบุคคลจูงใจกระทำพฤติกรรมนั้นเพื่อให้บรรลุเป้าหมายที่ต้อการ

โลเวลล์ (Lovell, 1980: 109) ให้ความหมายของแรงจูงใจว่า "เป็นกระบวนการที่ชักนำโน้มน้าวให้บุคคลเกิดความมานะพยายามเพื่อที่จะสนองต้อความต้อการบางประการให้บรรลุผลสำเร็จ"

4. งานวิจัยที่เกี่ยวข้อง

ชนินทร์ เลิศประภากรณ์ (2553) ได้ศึกษาเรื่อง ปัจจัยที่มีผลต้อการตัดสินใจศึกษาต่อในระดับปริญญาโททางการบัญชี วัตถุประสงค์เพื่อศึกษาปัจจัยที่มีต้อการตัดสินใจเข้าศึกษาระดับปริญญาโททางการบัญชีและศึกษาสิ่งที่ผู้สนใจศึกษาต้อสนใจศึกษาต่อในระดับปริญญาโททางการบัญชีคาดว่าจะได้รับจากการศึกษา มีกลุ่มประชากรคือประชากรที่สำเร็จการศึกษาระดับปริญญาตรีขึ้นไป ซึ่งอาศัยอยู่เขตกรุงเทพมหานครและปริมณฑล โดยใช้แบบสอบถามเป็นเครื่องมือในการสำรวจ ซึ่งได้ส่งแบบสอบถามทั้งหมด 400 ชุด และได้รับแบบสอบถามกลับมาทั้งหมดจำนวน 349 ชุด จากนั้น จึงทำการวิเคราะห์ข้อมูลโดยใช้โปรแกรมสำเร็จรูปทางสถิติ จากผลการวิจัยพบว่า ปัจจัยที่มีผลต้อการตัดสินใจศึกษาต่อในระดับปริญญาโท มากที่สุด คือ ปัจจัยด้านสถาบันการศึกษา รองลงมาคือ ปัจจัยทางด้านสังคม และปัจจัยทางด้านครอบครัวตามลำดับ ก่อนตัดสินใจศึกษาต่อโครงการปริญญาโททางการบัญชี กลุ่มตัวอย่างไม่มีความสนใจที่จะสมัครสอบในโครงการอื่นเลย และสนใจศึกษาในช่วงวันหยุดประจำสัปดาห์ (วันเสาร์-อาทิตย์) กลุ่มตัวอย่างส่วนใหญ่ต้อแบบสอบถามว่ามีความสนใจจะศึกษาต่อในระดับปริญญาโททางการบัญชีที่มหาวิทยาลัยธรรมศาสตร์ ทราบข้อมูลการศึกษาศือปริญญาโททางการบัญชีจากเว็บไซต์ จะนำรายได้จากการประกอบอาชีพของตนมาใช้ระหว่างช่วงศึกษาต่อและมีค่าเฉลี่ยแนวโน้มระดับปานกลางที่จะศึกษาต่อปริญญาโททางการบัญชีภายใน 1-2 ปี ข้างหน้า นอกจากนี้แล้วยังมีความคาดหวังว่าเมื่อสำเร็จการศึกษาในระดับปริญญาโทจะได้งานใหม่ที่ดีกว่าเดิม ผลการวิเคราะห์การถดถอยพหุคูณโดยใช้ผลจากการวิเคราะห์ปัจจัย พบว่า ปัจจัยที่มีผลต้อการตัดสินใจศึกษาต่อปริญญาโททางการบัญชี ได้แก่ ปัจจัยด้านความก้าวหน้า และปัจจัยด้านค่าใช้จ่ายครองชีพ

ปัทมา วิชิตะกุล (2554) ปัจจัยที่มีผลต้อการตัดสินใจเข้าศึกษาต่อคณะวิศวกรรมศาสตร์ มหาวิทยาลัยเทคโนโลยีราชมงคลธัญบุรี การวิจัยครั้งนี้มีวัตถุประสงค์เพื่อศึกษาปัจจัยที่ส่วนบุคคลที่มีผลต้อการตัดสินใจเข้าศึกษาต่อระดับปริญญาตรีและปัจจัยที่มีอิทธิพลการตัดสินใจเข้าศึกษาต่อระดับปริญญาตรี คณะวิศวกรรมศาสตร์ มหาวิทยาลัยเทคโนโลยีราชมงคลธัญบุรี กลุ่มตัวอย่างในการวิจัย คือนักศึกษา คณะวิศวกรรมศาสตร์ มหาวิทยาลัยเทคโนโลยีราชมงคลธัญบุรี จำนวน 400 คน โดยทำการสุ่มตัวอย่างด้วยวิธีการสุ่มแบบชั้นภูมิ (Stratified Random Sampling) ทำการเก็บข้อมูลโดยใช้สถิติเชิงพรรณนา ประกอบด้วย ความถี่ ร้อยละ ค่าเฉลี่ย และส่วนเบี่ยงเบนมาตรฐาน และสถิติเชิงอนุมาน ประกอบด้วย Independent Sample t-test, One-way ANOVA, LSD และ Multiple Linear Regression ที่ระดับนัยสำคัญทางสถิติ 0.05 ผลการศึกษาพบว่า ผู้ต้อแบบสอบถามส่วนใหญ่เป็นเพศชาย มีอายุระหว่าง 20-22 ปี ภูมิลำเนาอยู่ในเขตกรุงเทพมหานครและปริมณฑล ผู้ปกครองมีรายได้ต้อ

เดือนอยู่ระหว่าง 10,001-20,000 บาท พื้นฐานการศึกษาก่อนเข้ามาศึกษาต่อสำเร็จการศึกษาระดับมัธยมศึกษาปีที่ 6 และประกาศนียบัตรวิชาชีพ (ปวช.) จากสถานศึกษาของรัฐบาล มีผลการเรียนอยู่ระหว่าง 2.51 – 3.00 ส่วนใหญ่เป็นนักศึกษาอยู่ภาควิศวกรรมโยธา ผลการวิเคราะห์สมมติฐาน พบว่า เพศที่แตกต่างกัน มีผลต่อปัจจัยองค์ประกอบภายในแตกต่างกันและอายุที่แตกต่างกันมีผลต่อองค์ประกอบภายในแตกต่างกันด้านภาควิชา นักศึกษาที่อยู่ในภาควิชาแตกต่างกันมีผลต่อองค์ประกอบภายนอกแตกต่างกัน ผลการวิเคราะห์ความถดถอยพหุคูณ พบว่า ปัจจัยตั้งที่มีอิทธิพลต่อการตัดสินใจเข้าศึกษาต่อระดับปริญญาตรีคณะวิศวกรรมศาสตร์ มหาวิทยาลัยเทคโนโลยีราชมงคลธัญบุรี ประกอบด้วยด้านความเชื่อ ด้านค่านิยม และด้านนิสัย และขนบธรรมเนียม สามารถนำมาสร้างเป็นสมการพยากรณ์ด้านองค์ประกอบในภาพรวมคือ

$$(y_t) = 9.118 + 1.855x_2 + 1.310x_3 + 2.514x_4$$

จันทิมา รอดคง (2553) ศึกษาปัจจัยที่มีผลต่อแรงจูงใจในการเลือกเข้าศึกษาต่อของนักศึกษา ระดับประกาศนียบัตรวิชาชีพ (ปวช.) ชั้นปีที่ 1 สังกัดสำนักงานคณะกรรมการอาชีวศึกษาจังหวัดหนองคาย ผลการวิจัยพบว่า

1. ตัวแปรด้านปัจจัยส่วนบุคคล และปัจจัยด้านสิ่งแวดล้อมมีความสัมพันธ์ทางบวกกับแรงจูงใจในการเลือกศึกษาต่อของนักศึกษาจำนวน 6 ตัวแปร ได้แก่ ลักษณะมุ่งอนาคตทางการเรียน ทักษะคิดต่อการเรียน สายอาชีพ บุคลาภาพของนักศึกษา บุคคลที่เกี่ยวข้อง ภาพลักษณ์ของสถาบัน และด้านเศรษฐกิจ และมีความสัมพันธ์ทางลบกับแรงจูงใจในการเลือกศึกษาต่อของนักศึกษา จำนวน 2 ตัวแปร ได้แก่ ที่ตั้งสถานศึกษา และผู้ปกครองมีอาชีพพ่อแม่บ้าน/แม่บ้านอย่างมีนัยสำคัญทางสถิติที่ระดับ .01

2. ตัวแปรด้านปัจจัยส่วนบุคคล และปัจจัยด้านสิ่งแวดล้อม มีความสัมพันธ์ทางบวกกับแรงจูงใจในการเลือกศึกษาต่อของนักศึกษา จำนวน 2 ตัวแปร ได้แก่ เพศหญิง สาขาวิชาพาณิชยกรรม และมีความสัมพันธ์ทางลบกับแรงจูงใจในการเลือกศึกษา จำนวน 3 ตัวแปร ได้แก่ เพศชาย สาขาวิชากลเรือ และสาขาวิชาเครื่องกลและซ่อมบำรุง อย่างมีนัยสำคัญทางสถิติที่ระดับ .05

3. การพยากรณ์ปัจจัยที่ด้านส่วนบุคคล และปัจจัยด้านสิ่งแวดล้อมกับแรงจูงใจในการเลือกเข้าศึกษาต่อของนักศึกษา ตัวพยากรณ์ พบว่า มีตัวพยากรณ์ 5 ตัวแปร ที่สามารถพยากรณ์ได้อย่างมีนัยสำคัญทางสถิติที่ระดับ .01 เรียนจากตัวแปรพยากรณ์ที่มีอำนาจในการพยากรณ์จากมากไปหาน้อย คือ ด้านเศรษฐกิจ ด้านทักษะคิดต่อการเรียนสายอาชีพ ด้านภาพลักษณ์ของสถาบัน ด้านผู้ปกครองมีอาชีพพ่อแม่บ้าน/แม่บ้าน และสาขาวิชาพาณิชยกรรมตามพยากรณ์ ดังนี้

สมการพยากรณ์ในรูปคะแนนดิบ ดังนี้

$$Y' = 5.713 + 1.3 X_{24} + 0.628 X_{20} + .506 X_{23} - 6.406 X_{16} + .304 X_9$$

สมการพยากรณ์ในรูปคะแนนมาตรฐาน ดังนี้

$$(Z' = .447 Z_{24} + .263 Z_{20} + .261 Z_{23} + .506 X_{23} - .136 Z_{16} + .068. Z_9$$

อุษณีย์ จงสุกใส (2545) ศึกษาเกี่ยวกับแรงจูงใจต่อการเลือกเข้าศึกษาต่อระดับปริญญาโทของนักศึกษา
ชั้นปีที่ 1 มหาวิทยาลัยมหิดล มหาวิทยาลัยรามคำแหง ผลการศึกษาพบว่า

1. แรงจูงใจต่อการเลือกเข้าศึกษาต่อระดับปริญญาโท ของนักศึกษาชั้นปีที่ 1 มหาวิทยาลัยมหิดล
มี 5 ด้าน ด้านเหตุผลส่วนตัว ด้านสถาบัน ด้านอิทธิพลทางสังคมและเศรษฐกิจ ด้านการประกอบวิชาชีพ ด้านการ
เรียนเพื่อรู้ มีค่าเฉลี่ยโดยรวมอยู่ในระดับมาก เมื่อพิจารณาเป็นรายด้าน พบว่าด้านการเรียนเพื่อรู้ มีค่าเฉลี่ยสูงสุด
รองลงมาคือด้านสถาบัน ส่วนด้านอิทธิพลทางสังคมและเศรษฐกิจ มีค่าเฉลี่ยต่ำสุด

2. นักศึกษาที่มีอายุต่างกัน มีแรงจูงใจในการเลือกเข้าศึกษาต่อระดับปริญญาโทโดยรวมและ
รายด้านแตกต่างกันอย่างไม่มีนัยสำคัญทางสถิติ ยกเว้นด้านเหตุผลส่วนตัวด้านสถาบัน ที่มีความแตกต่างกันอย่าง
มีนัยสำคัญทางสถิติ

3. นักศึกษาที่เรียนหลักสูตรสาขาวิชาต่างกัน มีแรงจูงใจในการเลือกเข้าศึกษาต่อระดับปริญญา
โท โดยรวมและโดยด้าน แตกต่างกันอย่างไม่มีนัยสำคัญทางสถิติ ยกเว้นด้านสถาบัน ด้านอิทธิพลทางสังคมและ
เศรษฐกิจ ด้านการเรียนเพื่อรู้ ที่มีความแตกต่างกันอย่างมีนัยสำคัญทางสถิติที่ระดับ .05

4. นักศึกษาที่มีเพศ สถาบันที่สำเร็จการศึกษา ระยะเวลาที่สำเร็จการศึกษา ระดับปริญญาตรี
และเกรดเฉลี่ยสะสมแตกต่างกัน มีแรงจูงใจในการเลือกเข้าศึกษาต่อระดับปริญญาโท โดยรวมและโดยด้าน
แตกต่างกันอย่างมีนัยสำคัญทางสถิติที่ระดับ .05

ลัดดา ต้นศรี (2554) ศึกษาปัจจัยที่มีอิทธิพลต่อนักเรียนในการเลือกเข้าศึกษาต่อในระดับประกาศนียบัตร
วิชาชีพ วิทยาลัยอาชีวศึกษาร้อยเอ็ด ผลการศึกษาสรุปได้ดังนี้

1. ปัจจัยที่มีอิทธิพลต่อนักเรียนในการเลือกเข้าศึกษาต่อระดับประกาศนียบัตรวิชาชีพวิทยาลัย
อาชีวศึกษาร้อยเอ็ด 3 อันดับ ได้แก่ (1) ปัจจัยด้านผลิตภัณฑ์หรือบริการ (2) ปัจจัยด้านบุคลากร (3) ปัจจัยด้าน
ประสิทธิภาพและคุณภาพของบริการ

2. ปัจจัยส่วนบุคคลของนักเรียน ได้แก่ เพศ อาชีพผู้ปกครอง ระดับการศึกษาของผู้ปกครองและ
รายได้ของครอบครัว ทุกปัจจัยล้วนมีผลต่อการให้ความสำคัญแก่ปัจจัยที่มีอิทธิพลในการเลือกเข้าศึกษาต่อใน
ระดับประกาศนียบัตรวิชาชีพ วิทยาลัยอาชีวศึกษาร้อยเอ็ด โดยเพศ มีผลต่อปัจจัยด้านผลิตภัณฑ์ ด้านการจัด
จำหน่าย ด้านการส่งเสริมการตลาด ด้านกระบวนการให้บริการ และด้านบุคลากร อาชีพผู้ปกครองมีผลต่อปัจจัย
ด้านผลิตภัณฑ์ ด้านราคา ด้านการส่งเสริมการตลาด ด้านประสิทธิภาพ และด้านลักษณะทางกายภาพ ระดับการศึกษา
ของผู้ปกครองมีผลต่อปัจจัยด้านราคาด้านการจัดจำหน่าย และด้านกระบวนการ และรายได้ของครอบครัวมีผลต่อ
ปัจจัยด้านการจัดจำหน่ายด้านการส่งเสริมการตลาด ด้านกระบวนการให้บริการ ด้านประสิทธิภาพ และด้าน
บุคลากร

อานนท์ นาราช (2559) ศึกษาเกี่ยวกับแรงจูงใจในการเลือกเข้าศึกษาต่อระดับปริญญาตรีของนักศึกษา
มหาวิทยาลัยราชภัฏบุรีรัมย์ ผลการวิจัยพบว่า

1. แรงจูงใจในการเลือกเข้าศึกษาต่อระดับปริญญาตรีของนักศึกษา มหาวิทยาลัยราชภัฏบุรีรัมย์ โดยรวมและรายด้าน ทุกด้านอยู่ในระดับมาก โดยเรียงลำดับค่าเฉลี่ยจากสูงไปหาต่ำ ได้แก่ ด้านเหตุผลส่วนตัว ด้านลักษณะของสถาบัน และด้านบุคคลที่เกี่ยวข้องและสื่อการประชาสัมพันธ์ ตามลำดับ

2. ผลการเปรียบเทียบความคิดเห็นเกี่ยวกับแรงจูงใจในการเลือกเข้าศึกษาต่อระดับปริญญาตรีของนักศึกษา มหาวิทยาลัยราชภัฏบุรีรัมย์ พบว่า

2.1 ผลการเปรียบเทียบความคิดเห็นของนักศึกษาเกี่ยวกับแรงจูงใจในการเลือกเข้าศึกษาต่อระดับปริญญาตรี ของนักศึกษา มหาวิทยาลัยราชภัฏบุรีรัมย์ โดยจำแนกตามเพศ โดยภาพรวมไม่แตกต่างกัน และเมื่อพิจารณาเป็นรายด้าน พบว่า ด้านบุคคลที่เกี่ยวข้องและสื่อสารประชาสัมพันธ์ แตกต่างกันอย่างมีนัยสำคัญทางสถิติที่ระดับ .05 ส่วนด้านอื่น ๆ ไม่แตกต่างกัน

2.2 ผลการเปรียบเทียบความคิดเห็นของนักศึกษาเกี่ยวกับแรงจูงใจในการเลือกเข้าศึกษาต่อระดับปริญญาตรีของนักศึกษา มหาวิทยาลัยราชภัฏบุรีรัมย์ โดยจำแนกตามภูมิลำเนา โดยภาพรวมและรายด้าน ทุกด้าน ไม่แตกต่างกัน

2.3 ผลการเปรียบเทียบความคิดเห็นของนักศึกษาเกี่ยวกับแรงจูงใจในการเลือกเข้าศึกษาต่อระดับปริญญาตรีของนักศึกษา มหาวิทยาลัยราชภัฏบุรีรัมย์ จำแนกตามคณะที่เข้าศึกษา โดยภาพรวม แตกต่างกันอย่างมีนัยสำคัญทางสถิติที่ระดับ .01 เมื่อพิจารณาเป็นรายด้าน พบว่า ด้านลักษณะของสถาบัน และด้านบุคคลที่เกี่ยวข้องและสื่อการประชาสัมพันธ์ แตกต่างกันอย่างมีนัยสำคัญทางสถิติ ที่ระดับ .01 ส่วนด้านอื่น ๆ ไม่แตกต่างกัน

3. นักศึกษาได้แสดงความคิดเห็นและให้ข้อเสนอแนะเกี่ยวกับแรงจูงใจในการเลือกเข้าศึกษาต่อระดับปริญญาตรีของนักศึกษา มหาวิทยาลัยราชภัฏบุรีรัมย์ ที่มีจำนวนมากที่สุดในแต่ละด้าน ได้แก่ เป็นมหาวิทยาลัยใกล้บ้าน การคมนาคมสะดวกสบาย มหาวิทยาลัยควรสร้างอาคารเรียนให้เพียงพอต่อจำนวนนักศึกษา และมหาวิทยาลัยควรมีการประชาสัมพันธ์ที่ดีและทั่วถึงตามลำดับ

บทที่ 3

วิธีการดำเนินงานวิจัย

การศึกษาวิจัย เรื่อง ปัจจัยที่ส่งผลต่อการเข้าศึกษาต่อของนักศึกษาระดับปริญญาตรี มหาวิทยาลัยเทคโนโลยีราชมงคลศรีวิชัย พื้นที่นครศรีธรรมราช โดยมีตัวแปรในการศึกษาดังต่อไปนี้

1. ประชากรและกลุ่มตัวอย่าง วิธีการสุ่มตัวอย่าง
2. เครื่องมือวิจัยและวิธีการสร้างเครื่องมือวิจัย
3. ขั้นตอนและวิธีการในการเก็บรวบรวมข้อมูล
4. ขั้นตอนและวิธีในการวิเคราะห์ข้อมูล สถิติที่ใช้ในการวิจัย

1. ประชากรและกลุ่มตัวอย่าง วิธีการสุ่มตัวอย่าง

1.1 ประชากร ได้แก่ นักศึกษาระดับปริญญาตรี มหาวิทยาลัยเทคโนโลยีราชมงคลศรีวิชัย พื้นที่นครศรีธรรมราช 3 พื้นที่ (ทุ่งใหญ่ ไสใหญ่ ขนอม) ประจำปีการศึกษา 2566 จำนวน 1,242 คน

1.2 กลุ่มตัวอย่าง

กลุ่มตัวอย่างที่ใช้ในการศึกษาครั้งนี้ ได้แก่ นักศึกษาระดับปริญญาตรี มหาวิทยาลัยเทคโนโลยีราชมงคลศรีวิชัย พื้นที่นครศรีธรรมราช 3 พื้นที่ ประจำปีการศึกษา 2566 ซึ่งกำหนดขนาดกลุ่มตัวอย่างโดยใช้วิธีการคำนวณโดยสูตรของ Taro Yamane (ทาโร ยามาเนะ) ระดับความเชื่อมั่นร้อยละ 95 ดังนี้

$$n = \frac{N}{1 + Ne^2}$$

$$n = \frac{1242}{1 + 1242(0.05)^2}$$

$$= 302.5$$

ได้กลุ่มตัวอย่างเท่ากับ 303 คน

แทนค่า

n คือ จำนวนตัวอย่างหรือขนาดของกลุ่มตัวอย่าง

N คือ จำนวนหน่วยทั้งหมดหรือขนาดของประชากรทั้งหมด

e คือ ค่าความคลาดเคลื่อนในการสุ่มตัวอย่าง (Sampling Error)

1.3 วิธีการสุ่มตัวอย่าง

จำนวนตัวอย่างสำหรับงานวิจัยนี้ผู้วิจัยได้ใช้หลักการสุ่มตัวอย่าง จากกลุ่มประชากรดังนี้

1.3.1 กลุ่มตัวอย่าง

จำนวนตัวอย่างสำหรับงานวิจัยนี้ผู้วิจัยได้ใช้หลักการสุ่มตัวอย่าง โดยการสุ่มแบบชั้นภูมิ (Stratified Random Sampling) นักศึกษาระดับปริญญาตรี มหาวิทยาลัยเทคโนโลยีราชมงคลศรีวิชัย พื้นที่ นครศรีธรรมราช แยกตามคณะ (ใส่ใหญ่ ฟุ้งใหญ่ ขนอม)

ตารางที่ 3.1 กลุ่มตัวอย่างในแต่ละวิทยาเขตตามสัดส่วนของบุคลากรสายสนับสนุนมหาวิทยาลัยเทคโนโลยีราชมงคลศรีวิชัย

วิทยาเขตนครศรีธรรมราช	จำนวนประชากร
พื้นที่ใส่ใหญ่	974
พื้นที่ฟุ้งใหญ่	125
พื้นที่ขนอม	143
รวม	1,242

ที่มา : (มหาวิทยาลัยเทคโนโลยีราชมงคลศรีวิชัย ข้อมูล ณ วันที่ 3 มกราคม 2567,

จาก <https://reg.rmutsv.ac.th/admission66/report/index.php>)

ตารางที่ 3.2 กลุ่มตัวอย่างในแต่ละวิทยาเขตตามสัดส่วนของบุคลากรสายสนับสนุนมหาวิทยาลัยเทคโนโลยีราชมงคลศรีวิชัย กำหนดขนาดกลุ่มตัวอย่างโดยใช้วิธีการคำนวณโดยสูตรของ Taro Yamane (ทาโร ยามาเนะ)

กลุ่มตัวอย่าง	จำนวน (คน)
วิทยาลัยเทคโนโลยีอุตสาหกรรมและการจัดการ (ขนอม)	143
คณะเทคโนโลยีการจัดการ (ใส่ใหญ่)	120
คณะเกษตรศาสตร์ (ฟุ้งใหญ่)	20
คณะวิทยาศาสตร์และเทคโนโลยี(ฟุ้งใหญ่)	9
คณะสัตวแพทย์ (ฟุ้งใหญ่)	4
คณะอุตสาหกรรมเกษตร	7
รวมทั้งหมด	303

2. เครื่องมือที่ใช้ในการวิจัย

2.1 เครื่องมือที่ใช้ในการวิจัย จะใช้แบบสอบถามที่ผู้วิจัยวางแนวคำถาม ให้สอดคล้องกับวัตถุประสงค์ของการวิจัย และถามประเด็นในกรอบความคิดการวิจัย โดยแบ่งแบบสอบถามออกเป็น 3 ตอน ดังนี้

ตอนที่ 1 แบบสอบถามเกี่ยวกับข้อมูลทั่วไปของกลุ่มตัวอย่าง ประกอบด้วย เพศ ภูมิลำเนา ผลการเรียน (เกรดเฉลี่ย) รายได้ของผู้ปกครอง แหล่งข้อมูลการรับข่าวสาร

ตอนที่ 2 เป็นแบบสอบถามเกี่ยวกับปัจจัยที่ส่งผลต่อการเข้าศึกษาต่อระดับปริญญาตรี มหาวิทยาลัยเทคโนโลยีราชมงคลศรีวิชัย พื้นที่นครศรีธรรมราช และใช้มาตราประมาณค่าแบบลิเคิร์ต (Likert-Rating Scales) จะประกอบด้วยแบบสอบถามตามกรอบแนวคิดการวิจัยที่กำหนดไว้ 4 ด้าน คือ ด้านภาพลักษณ์มหาวิทยาลัย ด้านหลักสูตร ด้านสภาพแวดล้อม ปัจจัยด้านบริหารจัดการของมหาวิทยาลัย โดยมีหลักเกณฑ์ในการให้คะแนนดังนี้ (Best and Kahn,1993:347)

5 หมายถึง	มีค่าระดับ	เห็นด้วยมากที่สุด
4 หมายถึง	มีค่าระดับ	เห็นด้วยมาก
3 หมายถึง	มีค่าระดับ	เห็นด้วยปานกลาง
2 หมายถึง	มีค่าระดับ	เห็นด้วยน้อย
1 หมายถึง	มีค่าระดับ	เห็นด้วยน้อยที่สุด

ตอนที่ 3 ความคิดเห็นและข้อเสนอแนะ เป็นแบบสอบถามชนิดปลายเปิด (Open ended) การแปลความหมายของคะแนน โดยใช้ค่าเฉลี่ยเป็นตัวชี้วัด กำหนดเกณฑ์ดังนี้

4.51-5.00	หมายถึงเป็นปัจจัยที่มีผลการตัดสินใจมากที่สุด
3.51-4.50	หมายถึงเป็นปัจจัยที่มีผลการตัดสินใจมาก
2.51-3.50	หมายถึงเป็นปัจจัยที่มีผลการตัดสินใจปานกลาง
1.51-2.50	หมายถึงเป็นปัจจัยที่มีผลการตัดสินใจน้อย
1.00-1.50	หมายถึงเป็นปัจจัยที่มีผลการตัดสินใจน้อยที่สุด

2.2 ขั้นตอนการสร้างเครื่องมือ

2.2.1 ศึกษาค้นคว้าจากตำรา เอกสาร วารสาร และผลงานวิจัยที่เกี่ยวข้องกับปัจจัยที่ส่งผลต่อการเข้าศึกษาต่อระดับปริญญาตรี มหาวิทยาลัยเทคโนโลยีราชมงคลศรีวิชัย พื้นที่นครศรีธรรมราช

2.2.2 ศึกษารูปแบบและวิธีการเขียนแบบสอบถามจากเอกสารและงานวิจัยที่เกี่ยวข้อง เพื่อใช้เป็นแนวทางในการสร้างแบบสอบถาม

2.2.3 สร้างแบบสอบถามให้ผู้เชี่ยวชาญในด้านต่าง ๆ ที่เกี่ยวข้องกับการศึกษาตรวจสอบความสมบูรณ์ ความถูกต้องและความเหมาะสมของเนื้อหาว่า สอดคล้องกับวัตถุประสงค์ของการศึกษาหรือไม่

2.2.4 ทำการประมวลผลข้อมูลแบบสอบถามด้วยโปรแกรมสำเร็จรูปทางสถิติในการวิเคราะห์ข้อมูลต่อไป

2.3 การตรวจสอบคุณภาพของเครื่องมือ

2.3.1 การตรวจสอบความเที่ยงตรง (Validity) โดยการนำแบบสอบถามที่สร้างขึ้นให้อาจารย์ที่ปรึกษาและผู้เชี่ยวชาญตรวจสอบความถูกต้อง และขอคำแนะนำในการปรับปรุงแก้ไข ให้แบบสอบถามมีความเที่ยงตรงมากยิ่งขึ้น

2.3.2 นำแบบสอบถามไปปรับปรุงข้อบกพร่องต่าง ๆ โดยผ่านความเห็นชอบของอาจารย์ที่ปรึกษาและผู้เชี่ยวชาญ แล้วดำเนินการจัดพิมพ์ เพื่อนำไปใช้เป็นเครื่องมือในการศึกษาวิจัยต่อไป

2.3.3 การหาค่าความเชื่อมั่น (Reliability) ของแบบสอบถาม นำแบบสอบถามที่ผ่านการตรวจสอบความเที่ยงตรงเชิงเนื้อหา (Validity) แล้วไปทดลองใช้ (Try out) กับบุคคลที่ไม่ใช่กลุ่มตัวอย่าง จำนวนกลุ่มตัวอย่างละ 30 คน แล้วนำข้อมูลมาหาค่าสัมประสิทธิ์แอลฟา (Coefficients of Alpha) ของแบบสอบถามที่ได้ปรับปรุงและแก้ไขแล้ว

2.3.4 แก้ไขแบบสอบถามครั้งสุดท้ายก่อนนำไปใช้สอบถามกับกลุ่มตัวอย่างจริงที่ได้กำหนดไว้ในงานวิจัย

3. ขั้นตอนและวิธีการในการเก็บรวบรวมข้อมูล

ผู้วิจัยเก็บรวบรวมข้อมูลจากแหล่งข้อมูล ดังต่อไปนี้

3.1 ผู้วิจัยเก็บรวบรวมข้อมูล โดยใช้วิธีแจกแบบสอบถามในวันรายงานตัวขึ้นทะเบียนเป็น นักศึกษาระดับปริญญาตรี ชั้นปีที่ 1 ปีการศึกษา 2566 มหาวิทยาลัยเทคโนโลยีราชมงคลศรีวิชัย พื้นที่นครศรีธรรมราช

3.2 แจกแบบสอบถามเก็บข้อมูลจากกลุ่มตัวอย่าง ทุกคน (ใส่ใหญ่ ทุ่งใหญ่ ขนอม) มหาวิทยาลัยเทคโนโลยีราชมงคลศรีวิชัย พื้นที่นครศรีธรรมราช

3.3 ดำเนินการเก็บรวบรวมข้อมูลจากกลุ่มตัวอย่าง

3.4 ตรวจสอบความถูกต้อง ครบถ้วน และความสมบูรณ์ของแบบสอบถาม บันทึกลงในคอมพิวเตอร์ เพื่อทำการวิเคราะห์ข้อมูลต่อไป

4. การวิเคราะห์ข้อมูล

เมื่อรวบรวมข้อมูลจากแบบสอบถามแล้ว ผู้ศึกษาจะต้องกำหนดรหัสให้แก่ข้อมูลแต่ละตัวเป็นตัวเลข และนำข้อมูลไปประมวลผลด้วยคอมพิวเตอร์ โดยใช้โปรแกรมสำเร็จรูป เมื่อบันทึกข้อมูลเรียบร้อยแล้ว ได้ทำการตรวจทานความถูกต้องของข้อมูลอีกครั้งหนึ่ง

สถิติใช้ในการวิเคราะห์ข้อมูล

ผู้วิจัยดำเนินการวิเคราะห์ข้อมูลและใช้สถิติในการวิเคราะห์ข้อมูล ดังนี้ ค่าสถิติเชิงพรรณนา (Descriptive Statistics) ได้แก่

1. สถิติเชิงพรรณนา (Descriptive Statistics) เป็นการหาค่าทางสถิติพื้นฐาน เช่น ค่าเบี่ยงเบนมาตรฐาน ค่าร้อยละ และค่าความถี่ เพื่ออธิบายลักษณะของกลุ่มตัวอย่าง ได้แก่ เพศ ภูมิภาค ผลการเรียน (เกรดเฉลี่ย) รายได้ของผู้ปกครอง แหล่งข้อมูลการรับข่าวสาร จะแสดงให้เห็นถึงลักษณะทั่วไปของประชากรศาสตร์ และข้อมูลทั่วไปของกลุ่มตัวอย่าง

2. สถิติอนุมาน (Inferential Statistics) เพื่อใช้ในการวิเคราะห์ผลกระทบของตัวแปรต่าง ๆ โดยใช้การทดสอบความสัมพันธ์ด้วยวิธี Chi-Square เพื่อหาความสัมพันธ์ระหว่างตัวแปรที่ทำการศึกษาวิจัย ทั้งนี้ ได้กำหนดระดับนัยสำคัญที่ 0.05 เพื่อทดสอบสมมติฐาน

บทที่ 4

วิธีการดำเนินงานวิจัย

การวิจัยครั้งนี้มีวัตถุประสงค์ 1) ทำให้ทราบข้อมูลพื้นฐานของนักศึกษา ระดับปริญญาตรี ที่ตัดสินใจเลือกเข้าศึกษาต่อ มหาวิทยาลัยเทคโนโลยีราชมงคลศรีวิชัย พื้นที่นครศรีธรรมราช 2) ทำให้ทราบถึงปัจจัยต่าง ๆ ของนักศึกษาที่มีผลต่อการเลือกเข้าศึกษาต่อในระดับปริญญาตรี มหาวิทยาลัยเทคโนโลยีราชมงคลศรีวิชัย พื้นที่นครศรีธรรมราช 3) ทำให้ทราบความแตกต่างของปัจจัยที่เกี่ยวข้องกับการตัดสินใจเลือกเข้าศึกษาต่อในระดับปริญญาตรี มหาวิทยาลัยเทคโนโลยีราชมงคลศรีวิชัย พื้นที่นครศรีธรรมราช 4) สามารถนำผลการวิจัยมาปรับปรุงและพัฒนาการรับสมัครบุคคลเข้าศึกษาในระดับปริญญาตรี มหาวิทยาลัยเทคโนโลยีราชมงคลศรีวิชัย พื้นที่นครศรีธรรมราช อย่างมีประสิทธิภาพ เครื่องมือที่วิจัย ได้แก่ แบบสอบถามและการสัมภาษณ์ โดยแจกแบบสอบถามกับนักศึกษาชั้นปีที่ 1 ปีการศึกษา 2566 จำนวนนักศึกษา 303 คน

ส่วนที่ 1 ข้อมูลทั่วไปของบุคคลของนักศึกษา

ส่วนที่ 2 ปัจจัยที่ส่งผลต่อการเลือกเข้าศึกษาต่อ

ส่วนที่ 3 ผลการวิเคราะห์และทดสอบสมมติฐานการวิจัย

ส่วนที่ 4 ข้อเสนอแนะเพิ่มเติม เป็นแบบสอบถามชนิดปลายเปิด (Open ended)

สัญลักษณ์ที่ใช้ในการวิเคราะห์ข้อมูล

เพื่อให้เกิดความเข้าใจตรงกันในการแปลความหมายของการวิเคราะห์ข้อมูล ผู้วิจัยได้กำหนดสัญลักษณ์ต่าง ๆ ในการแปลความหมาย ดังนี้

\bar{x}	หมายถึง	มัชฌิมเลขคณิต หรือค่าเฉลี่ย (mean)
S.D.	หมายถึง	ส่วนเบี่ยงเบนมาตรฐาน (standard deviation)
N	หมายถึง	จำนวนกลุ่มตัวอย่าง
t	หมายถึง	ค่าสถิติ t-distribution
F	หมายถึง	ค่าสถิติ F -distribution
H0	หมายถึง	การกระจายข้อมูลของประชากรทั้ง 2 กลุ่มไม่แตกต่างกัน หรือ $H_0 : \sigma_1 = \sigma_2$
H1	หมายถึง	การกระจายข้อมูลของประชากรทั้ง 2 กลุ่มแตกต่างกัน หรือ $H_1 : \sigma_1 \neq \sigma_2$

โดยกำหนดระดับนัยสำคัญทางสถิติ = 0.05

ตอนที่ 1 ข้อมูลทั่วไปของนักศึกษา

ผลการวิเคราะห์ปัจจัยส่วนบุคคลของกลุ่มตัวอย่าง ได้แก่ เพศ ภูมิภาค ผลการเรียน (เกรดเฉลี่ย) รายได้ของผู้ปกครอง แหล่งข้อมูลการรับข่าวสาร (ตอบได้มากกว่า 1 ข้อ) รายละเอียดปรากฏตามตารางที่ 4.1

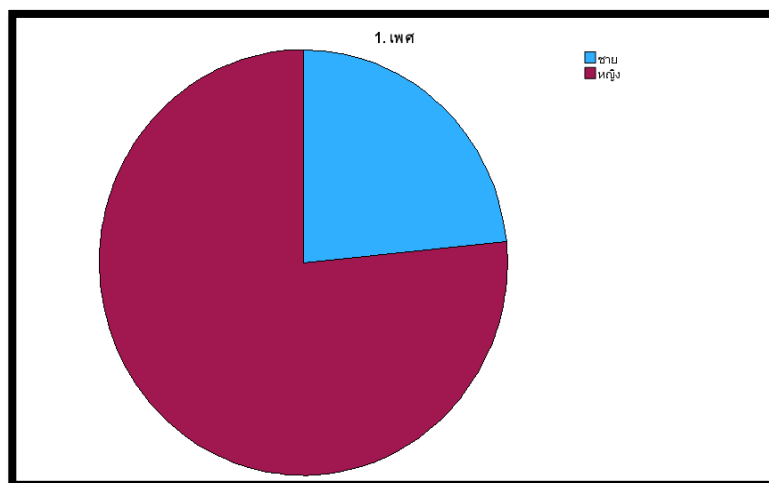
ตารางที่ 4.1 จำนวนและร้อยละของกลุ่มตัวอย่างจำแนกตามปัจจัยส่วนบุคคล

ปัจจัยส่วนบุคคล		จำนวน (N = 303)	ร้อยละ (100)
1. เพศ	- ชาย	71	23.4
	- หญิง	232	76.6
2. ภูมิภาค	- จังหวัดนครศรีธรรมราช	173	57.1
	- จังหวัดสุราษฎร์ธานี	25	8.3
	- จังหวัดพัทลุง	15	5.0
	- จังหวัดสงขลา	11	3.6
	- จังหวัดกระบี่	23	7.6
	- จังหวัดภูเก็ต	3	1.0
	- 3 จังหวัดชายแดนใต้ภาคใต้ (ยะลา ปัตตานี นราธิวาส)	4	1.3
	- จังหวัดตรัง	22	7.3
	- อื่น ๆ โปรดระบุ.....	27	8.9
3. ผลการเรียน (เกรดเฉลี่ย)	- 2.00 – 2.30	15	5.0
	- 2.31 – 2.50	13	4.3
	- 2.51 – 2.70	23	7.6
	- 2.71 – 3.00	55	18.2
	- 3.01 – 3.30	66	21.8
	- 3.31 – 4.00	131	43.2
4. รายได้ของผู้ปกครอง	- ต่ำกว่า 10,000 บาท	92	30.4
	- 10,001-15,000 บาท	113	37.3
	- 15,001-20,000 บาท	42	13.9
	- 20,001-25,000 บาท	21	6.9
	- 25,001-29,999 บาท	11	3.6
	- มากกว่า 30,000 บาท	24	7.9

ปัจจัยส่วนบุคคล		จำนวน (N = 303)	ร้อยละ (100)
5. แหล่งข้อมูลการรับ ข่าวสาร (ตอบได้มากกว่า 1 ข้อ)	- เว็บไซต์รับสมัครของ มหาวิทยาลัย	259	27.1
	- สื่อสิ่งพิมพ์	30	3.1
	- ครูแนะแนว	62	6.5
	- ทีมแนะแนวของมหาวิทยาลัย-	70	7.3
	- facebook การรับสมัครของ มหาวิทยาลัย	235	24.6
	- ทีมแนะแนวของวิทยาลัย	30	3.1
	- รุ่นพี่แนะนำรุ่นน้อง	157	16.4
	- ไลฟ์สด	7	0.7
	- ป้ายประกาศประชาสัมพันธ์	77	8.1
	- แผ่นพับ	6	0.6
	- อื่น ๆ โปรตระบุ.....	22	2.3

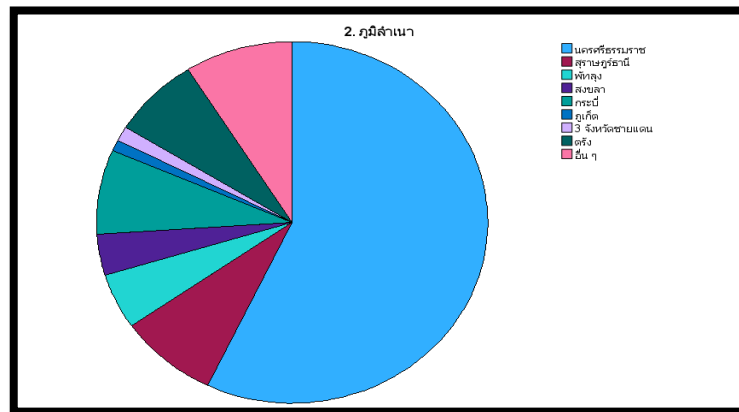
จากตารางที่ 4.1 สามารถอธิบายปัจจัยส่วนบุคคลของกลุ่มตัวอย่างที่ใช้ในการวิจัยครั้งนี้ ได้ดังนี้ และสามารถอธิบายตามภาพที่ 4.1 - 4.4 ตามลำดับได้ดังนี้

เพศ กลุ่มตัวอย่างเป็นเพศหญิง จำนวน 232 คน คิดเป็นร้อยละ 76.6 เพศชาย จำนวน 71 คน คิดเป็นร้อยละ 23.4



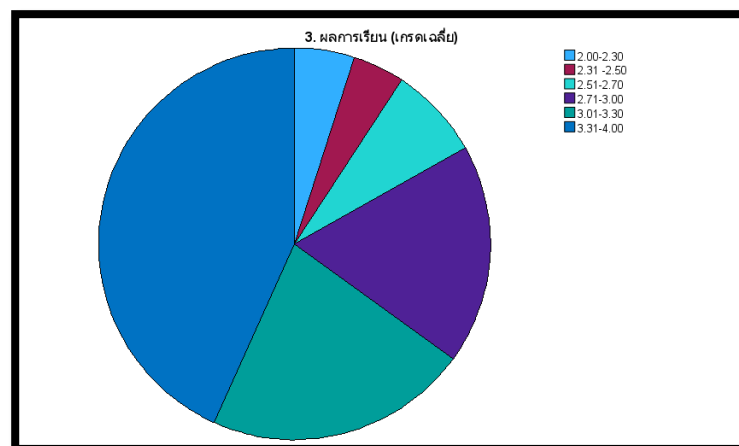
ภาพที่ 4.1 เพศ

ภูมิสำเนา กลุ่มตัวอย่างส่วนใหญ่อาศัยอยู่จังหวัดนครศรีธรรมราช จำนวน 173 คน คิดเป็นร้อยละ 57.1 รองลงมาจังหวัดอื่น ๆ จำนวน 27 คน คิดเป็นร้อยละ 8.9 จังหวัดสุราษฎร์ธานี จำนวน 25 คน คิดเป็นร้อยละ 8.3 จังหวัดกระบี่ จำนวน 23 คน คิดเป็นร้อยละ 7.6 จังหวัดตรัง จำนวน 22 คน คิดเป็นร้อยละ 7.3 จังหวัดพัทลุง จำนวน 15 คน คิดเป็นร้อยละ 5.0 จังหวัดสงขลา จำนวน 11 คน คิดเป็นร้อยละ 3.6 3 จังหวัดชายแดนภาคใต้ (ยะลา ปัตตานี นราธิวาส) จำนวน 4 คน คิดเป็นร้อยละ 1.3 และจังหวัดภูเก็ต จำนวน 3 คน คิดเป็นร้อยละ 1.0 ตามลำดับ



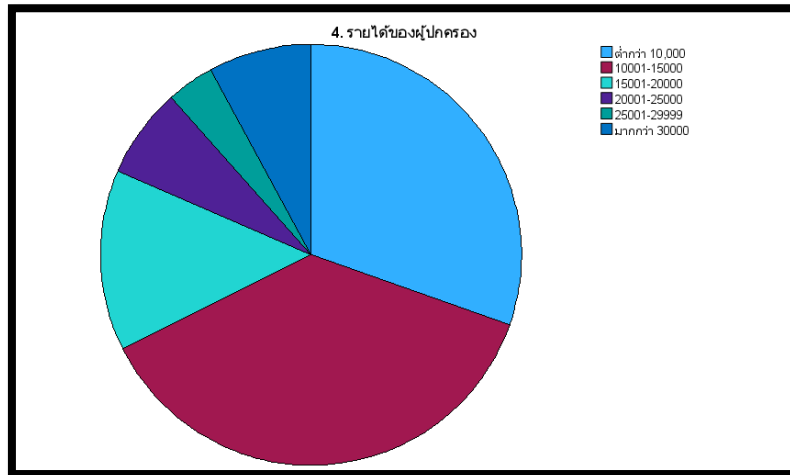
ภาพที่ 4.2 ภูมิสำเนา

ผลการเรียน (เกรดเฉลี่ย) กลุ่มตัวอย่างส่วนใหญ่ผลการเรียนเกรดเฉลี่ยอยู่ที่ 3.31-4 จำนวน 131 คน คิดเป็นร้อยละ 43.2 รองลงมาผลการเรียนเกรดเฉลี่ยที่ 3.01-3.30 จำนวน 66 คน คิดเป็นร้อยละ 21.8 ผลการเรียนเกรดเฉลี่ยที่ 2.71-3.00 จำนวน 55 คน คิดเป็นร้อยละ 18.2 ผลการเรียนเกรดเฉลี่ยที่ 2.51-2.70 จำนวน 23 คน คิดเป็นร้อยละ 7.6 ผลการเรียนเกรดเฉลี่ยที่ 2.31-2.50 จำนวน 13 คน คิดเป็นร้อยละ 4.3 และผลการเรียนเกรดเฉลี่ยที่ 2.00-2.30 จำนวน 15 คน คิดเป็นร้อยละ 5.0 ตามลำดับ



ภาพที่ 4.3 ผลการเรียน (เกรดเฉลี่ย)

รายได้ของผู้ปกครอง กลุ่มตัวอย่างส่วนใหญ่อยู่ระหว่าง 10,001-15,000 บาท จำนวน 113 คน คิดเป็นร้อยละ 37.3 รองลงมา มีรายได้ต่ำกว่า 10,000 บาท จำนวน 92 คน คิดเป็นร้อยละ 30.4 มีรายได้ระหว่าง 15,001-20,000 บาท จำนวน 42 คน คิดเป็นร้อยละ 13.9 มีรายได้มากกว่า 30,000 บาท จำนวน 24 คน คิดเป็นร้อยละ 7.9 มีรายได้ระหว่าง 20,001-25,000 บาท จำนวน 21 คน คิดเป็นร้อยละ 6.9 และมีรายได้ระหว่าง 25,001-29,999 บาท จำนวน 11 คน คิดเป็นร้อยละ 3.6 ตามลำดับ



ภาพที่ 4.4 รายได้ของผู้ปกครอง

แหล่งข้อมูลการรับข่าวสาร (ตอบได้มากกว่า 1 ข้อ) กลุ่มตัวอย่างส่วนใหญ่รับข้อมูลข่าวสารจากเว็บไซต์รับสมัครของมหาวิทยาลัย จำนวน 259 คน คิดเป็นร้อยละ 27.1 รองลงมาได้แก่ facebook การรับสมัครของมหาวิทยาลัย จำนวน 235 คน คิดเป็นร้อยละ 24.6 รุ่นพี่แนะนำรุ่นน้อง จำนวน 157 คน คิดเป็นร้อยละ 16.4 ป้ายประกาศประชาสัมพันธ์ 77 คน คิดเป็นร้อยละ 8.1 ทีมแนะแนวของมหาวิทยาลัย จำนวน 70 คน คิดเป็นร้อยละ 7.3 ครูแนะแนว 62 คน คิดเป็นร้อยละ 6.5 สื่อสิ่งพิมพ์ จำนวน 30 คน คิดเป็นร้อยละ 3.1 ทีมแนะแนวของวิทยาลัย จำนวน 30 คน คิดเป็นร้อยละ 3.1 แหล่งข้อมูลการรับข่าวสารอื่น ๆ จำนวน 22 คน คิดเป็นร้อยละ 2.3 ไลฟ์สด จำนวน 7 คน คิดเป็นร้อยละ 0.7 และแผ่นพับ จำนวน 6 คน คิดเป็นร้อยละ 0.6 ตามลำดับ

ตอนที่ 2 ปัจจัยที่ส่งผลต่อการเลือกเข้าศึกษาต่อไว้ 4 ด้าน คือ ด้านภาพลักษณ์มหาวิทยาลัย ด้านหลักสูตร ด้านสภาพแวดล้อม ปัจจัยด้านบริหารจัดการของมหาวิทยาลัย

ผู้วิจัยได้ทำการวิเคราะห์ปัจจัยที่ส่งผลต่อการเลือกเข้าศึกษาต่อ ไว้ 4 ด้านด้านภาพลักษณ์มหาวิทยาลัย ด้านหลักสูตร ด้านสภาพแวดล้อม ปัจจัยด้านบริหารจัดการของมหาวิทยาลัย

ตารางที่ 4.2 ค่าเฉลี่ย ค่าเบี่ยงเบนมาตรฐาน และการแปลผล ของปัจจัยที่ส่งผลต่อการเลือกเข้าศึกษาต่อ ด้านภาพลักษณ์มหาวิทยาลัย

ด้านภาพลักษณ์มหาวิทยาลัย	\bar{x}	S.D.	การแปลผล	อันดับที่
1. ความมีชื่อเสียงของมหาวิทยาลัยและเป็นที่ยอมรับของสังคม	4.18	0.801	มาก	8
2. เป็นมหาวิทยาลัยที่จบออกมาแล้วเป็นที่ยอมรับในตลาดแรงงาน	4.23	0.714	มาก	5
3. เป็นมหาวิทยาลัยที่มีความทันสมัยและมีความพร้อมในทุกด้าน	4.06	0.809	มาก	9
4. เป็นมหาวิทยาลัยที่จบแล้วได้รับการยอมรับจากผู้ประกอบการและหางานทำได้ง่าย	4.23	0.703	มาก	4
5. มหาวิทยาลัยตั้งอยู่ในเขตชุมชน	4.18	0.876	มาก	7
6. มีแหล่งข้อมูลเกี่ยวกับนโยบายการจัดการเรียนการสอน พันธกิจ การพัฒนา ที่สามารถเข้าถึงได้	4.21	0.791	มาก	6
7. มีศิษย์เก่าที่ประสบความสำเร็จในหน้าที่การงาน	4.33	0.697	มาก	3
8. เป็นมหาวิทยาลัยที่เปิดโอกาสให้ประชาชนทั่วไปได้สมัครสอบเพื่อเข้าศึกษาต่อ	4.43	0.642	มาก	1
9. ความเชื่อมั่นในประสิทธิภาพของหลักสูตร หลักสูตรที่เปิดสอนมีประสิทธิภาพได้รับการยอมรับจากสถานประกอบการหรือได้รับการรับรองจากองค์การวิชาชีพ	4.39	0.695	มาก	2
รวม	4.25	0.60	มาก	

จากตารางที่ 4.2 พบว่าปัจจัยที่ส่งผลต่อการเลือกเข้าศึกษาต่อ ในภาพรวมอยู่ในระดับมาก ซึ่งมี $\bar{x} = 4.25$ S.D. = 0.60 เมื่อพิจารณารายข้อ พบว่า ส่วนใหญ่กลุ่มตัวอย่างมีความคิดเห็นอยู่ที่ระดับมากทุกรายข้อ ได้แก่ อันดับ 1 เป็นมหาวิทยาลัยที่เปิดโอกาสให้ประชาชนทั่วไปได้สมัครสอบเพื่อเข้าศึกษาต่อ $\bar{x} = 4.43$ S.D. = 0.642 อันดับ 2 ความเชื่อมั่นในประสิทธิภาพของหลักสูตร หลักสูตรที่เปิดสอนมีประสิทธิภาพได้รับการยอมรับจากสถานประกอบการหรือได้รับการรับรองจากองค์การวิชาชีพ $\bar{x} = 4.39$ S.D. = 0.695 อันดับ 3 มีศิษย์

เก่าที่ประสบความสำเร็จในหน้าที่การงาน $\bar{x} = 4.33$ S.D.=0.697 อันดับที่ 4 เป็นมหาวิทยาลัยที่จบแล้วได้รับการยอมรับจากผู้ประกอบการและหางานทำได้ง่าย $\bar{x} = 4.23$ S.D.=0.703 อันดับที่ 5 เป็นมหาวิทยาลัยที่จบออกมาแล้วเป็นที่ยอมรับในตลาดแรงงาน $\bar{x} = 4.23$ S.D.=0.714 อันดับที่ 6 มีแหล่งข้อมูลเกี่ยวกับนโยบายการจัดการเรียนการสอน พันธกิจ การพัฒนา ที่สามารถเข้าถึงได้ $\bar{x} = 4.21$ S.D.=0.791 อันดับที่ 7 มหาวิทยาลัยตั้งอยู่ในเขตชุมชน $\bar{x} = 4.18$ S.D.=0.876 อันดับที่ 8 ความมีชื่อเสียงของมหาวิทยาลัยและเป็นที่ยอมรับของสังคม $\bar{x} = 4.18$ S.D.=0.801 อันดับที่ 9 เป็นมหาวิทยาลัยที่มีความทันสมัยและมีความพร้อมในทุกด้าน $\bar{x} = 4.06$ S.D.=0.809

ตารางที่ 4.3 ค่าเฉลี่ย ค่าเบี่ยงเบนมาตรฐาน และการแปลผล ของปัจจัยที่ส่งผลต่อการเลือกเข้าศึกษาต่อ ด้านหลักสูตร

ด้านหลักสูตร	\bar{x}	S.D.	การแปลผล	อันดับที่
1. หลักสูตรที่เปิดสอนเป็นที่นิยมในปัจจุบัน	4.41	0.644	มาก	4
2. หลักสูตรที่เปิดสอนเป็นที่ต้องการของตลาดแรงงาน	4.39	0.636	มาก	5
3. มีหลักสูตรให้เลือกเรียนที่หลากหลาย	4.30	0.735	มาก	7
4. เป็นหลักสูตรที่ได้รับค่านิยม	4.29	0.693	มาก	8
5. หลักสูตรที่เปิดสอนตรงตามความต้องการของผู้เรียน และสถานประกอบการ	4.39	0.666	มาก	6
6. มีระบบรับนักศึกษาเข้าศึกษาต่อแบบโควตาพิเศษ	4.42	0.676	มาก	3
7. มีการเทียบโอนหน่วยกิตสำหรับนักศึกษา	4.46	0.674	มาก	2
8. ความเชี่ยวชาญของอาจารย์ผู้สอน	4.46	0.659	มาก	1
รวม	4.39	0.55	มาก	

จากตารางที่ 4.3 พบว่าปัจจัยที่ส่งผลต่อการเลือกเข้าศึกษาต่อ ในภาพรวมอยู่ในระดับมาก ซึ่งมี $\bar{x} = 4.39$ S.D.= 0.55 เมื่อพิจารณารายข้อ พบว่า ส่วนใหญ่กลุ่มตัวอย่างมีความคิดเห็นอยู่ที่ระดับมาก ทุกรายข้อ ได้แก่ อันดับที่ 1 ความเชี่ยวชาญของอาจารย์ผู้สอน $\bar{x} = 4.46$ S.D.= 0.659 อันดับที่ 2 มีการเทียบโอนหน่วยกิตสำหรับนักศึกษา $\bar{x} = 4.46$ S.D.= 0.674 อันดับที่ 3 มีระบบรับนักศึกษาเข้าศึกษาต่อแบบโควตาพิเศษ $\bar{x} = 4.42$ S.D.= 0.676 อันดับที่ 4 หลักสูตรที่เปิดสอนเป็นที่นิยมในปัจจุบัน $\bar{x} = 4.41$ S.D.= 0.644 อันดับที่ 5 หลักสูตรที่เปิดสอนเป็นที่ต้องการของตลาดแรงงาน $\bar{x} = 4.39$ S.D.= 0.636 อันดับที่ 6 หลักสูตรที่เปิดสอนตรงตามความต้องการของผู้เรียน และสถานประกอบการ $\bar{x} = 4.39$ S.D.= 0.666 อันดับที่ 7 มีหลักสูตรให้เลือกเรียนที่หลากหลาย $\bar{x} = 4.30$ S.D.= 0.735 อันดับที่ 8 เป็นหลักสูตรที่ได้รับค่านิยม $\bar{x} = 4.29$ S.D.= 0.693 ตามลำดับ

ตารางที่ 4.4 ค่าเฉลี่ย ค่าเบี่ยงเบนมาตรฐาน และการแปลผล ของปัจจัยที่ส่งผลต่อการเลือกเข้าศึกษาต่อ ด้านสภาพแวดล้อม

ด้านสภาพแวดล้อม	\bar{x}	S.D.	การแปลผล	อันดับที่
1. สถานที่ที่มีความเหมาะสมต่อการจัดการเรียนการสอน เป็นมหาวิทยาลัยที่มีสภาพแวดล้อมร่มรื่น อากาศดีและสวยงาม	4.41	0.735	มาก	1
2. มีการจัดสิ่งแวดลอมภายในสถาบันอย่างดี มีความปลอดภัยต่อนักศึกษา	4.33	0.811	มาก	3
3. ความสะดวก รวดเร็วในการเดินทาง การเดินทางมีความสะดวก รวดเร็ว	4.29	0.820	มาก	4
4. อาคารเรียนที่กว้างขวาง สะอาด สวยงามเป็นระเบียบเรียบร้อยเหมาะสมกับการศึกษา	4.28	0.790	มาก	5
5. มีหอพักภายในมหาวิทยาลัยหรือบริเวณใกล้เคียง	4.41	0.739	มาก	2
รวม	4.34	0.69	มาก	

จากตารางที่ 4.4 พบว่าปัจจัยที่ส่งผลต่อการเลือกเข้าศึกษาต่อ ในภาพรวมอยู่ในระดับมาก ซึ่งมี $\bar{x}=4.34$ S.D.=0.69 เมื่อพิจารณารายข้อ พบว่า ส่วนใหญ่กลุ่มตัวอย่างมีความคิดเห็นอยู่ที่ระดับมาก ได้แก่ อันดับที่ 1 สถานที่ที่มีความเหมาะสมต่อการจัดการเรียนการสอน เป็นมหาวิทยาลัยที่มีสภาพแวดล้อมร่มรื่น อากาศดีและสวยงาม $\bar{x}=4.41$ S.D.=0.735 อันดับที่ 2 มีหอพักภายในมหาวิทยาลัยหรือบริเวณใกล้เคียง $\bar{x}=4.41$ S.D.=0.739 อันดับที่ 3 มีการจัดสิ่งแวดลอมภายในสถาบันอย่างดี มีความปลอดภัยต่อนักศึกษา $\bar{x}=4.33$ S.D.=0.811 อันดับที่ 4 ความสะดวก รวดเร็วในการเดินทาง การเดินทางมีความสะดวก รวดเร็ว $\bar{x}=4.29$ S.D.=0.820 อันดับที่ 5 อาคารเรียนที่กว้างขวาง สะอาด สวยงามเป็นระเบียบเรียบร้อยเหมาะสมกับการศึกษา $\bar{x}=4.28$ S.D.=0.790 ตามลำดับ

ตารางที่ 4.5 ค่าเฉลี่ย ค่าเบี่ยงเบนมาตรฐาน และการแปลผล ของปัจจัยที่ส่งผลต่อการเลือกเข้าศึกษาต่อ ด้านบริหารจัดการของมหาวิทยาลัย

ด้านบริหารจัดการของมหาวิทยาลัย	\bar{x}	S.D.	การแปลผล	อันดับที่
1. มหาวิทยาลัยมีบรรยากาศในการจัดการเรียนการสอนที่ดีที่เหมาะสมต่อการเข้ามาศึกษาต่อ	4.38	0.699	มาก	3
2. ขนาดห้องเรียนมีความเหมาะสมและเหมาะสมกับนักศึกษา	4.34	0.767	มาก	6
3. มีระบบดูแลช่วยเหลือนักศึกษาอย่างเหมาะสม	4.30	0.746	มาก	8

ด้านบริหารจัดการของมหาวิทยาลัย	\bar{x}	S.D.	การแปลผล	อันดับที่
4. มีการประชาสัมพันธ์ทางสื่อต่าง ๆ และสามารถเข้าถึงข้อมูลข่าวสารได้ง่าย	4.37	0.710	มาก	4
5. ขั้นตอนในการรับสมัครสะดวก รวดเร็ว	4.39	0.710	มาก	1
6. มีทุนสนับสนุนด้านการศึกษา	4.34	0.741	มาก	7
7. เอกสารที่ใช้ในการรับสมัครเข้าใจง่าย	4.38	0.654	มาก	2
8. การติดต่อหน่วยงานต่าง ๆ สะดวก รวดเร็ว	4.36	0.704	มาก	5
9. มีอุปกรณ์การเรียนการสอนที่เพียงพอ	4.26	0.802	มาก	9
รวม	4.34	0.61	มาก	

จากตารางที่ 4.5 พบว่า ปัจจัยที่ส่งผลต่อการเลือกเข้าศึกษาต่อ ในภาพรวมอยู่ในระดับมาก ซึ่งมี $\bar{x}=4.34$ S.D.=0.61 เมื่อพิจารณารายชื่อ พบว่า ส่วนใหญ่กลุ่มตัวอย่างมีความคิดเห็นอยู่ที่ระดับมาก ได้แก่ อันดับที่ 1 ขั้นตอนในการรับสมัครสะดวก รวดเร็ว $\bar{x}=4.39$ S.D.=0.710 อันดับที่ 2 เอกสารที่ใช้ในการรับสมัครเข้าใจง่าย $\bar{x}=4.38$ S.D.=0.654 อันดับที่ 3 มหาวิทยาลัยมีบรรยากาศในการจัดการเรียนการสอนที่ดีที่เหมาะสมต่อการเข้ามาศึกษาต่อ $\bar{x}=4.38$ S.D.=0.699 อันดับที่ 4 มีการประชาสัมพันธ์ทางสื่อต่าง ๆ และสามารถเข้าถึงข้อมูลข่าวสารได้ง่าย $\bar{x}=4.37$ S.D.=0.710 อันดับที่ 5 การติดต่อหน่วยงานต่าง ๆ สะดวก รวดเร็ว $\bar{x}=4.36$ S.D.=0.704 อันดับที่ 6 ขนาดห้องเรียนมีความเหมาะสมและเหมาะสมกับนักศึกษา $\bar{x}=4.34$ S.D.=0.767 อันดับที่ 7 มีทุนสนับสนุนด้านการศึกษา $\bar{x}=4.34$ S.D.=0.741 อันดับที่ 8 มีระบบดูแลช่วยเหลือนักศึกษาอย่างเหมาะสม $\bar{x}=4.30$ S.D.=0.746 อันดับที่ 9 มีอุปกรณ์การเรียนการสอนที่เพียงพอ $\bar{x}=4.26$ S.D.=0.802 ตามลำดับ

ตอนที่ 3 ผลการวิเคราะห์และทดสอบสมมติฐานการวิจัย

สมมติฐานที่ 1 นักศึกษาที่มีเพศต่างกัน มีระดับความคิดเห็นต่างกัน ที่ส่งผลต่อการเข้าศึกษาต่อระดับปริญญาตรี มหาวิทยาลัยเทคโนโลยีราชมงคลศรีวิชัย พื้นที่นครศรีธรรมราช แตกต่างกัน

ตารางที่ 4.6 การเปรียบเทียบปัจจัยที่ส่งผลต่อการเข้าศึกษาต่อ จำแนกตามเพศ

ระดับความคิดเห็น	เพศ	N	\bar{x}	S.D.	T	Sig (2-Tailed)
1. ด้านภาพลักษณ์มหาวิทยาลัย	- ชาย	71	4.18	.66	-1.148	.252
	- หญิง	232	4.27	.58		
2. ด้านหลักสูตร	- ชาย	71	4.33	.66	-.935	.351
	- หญิง	232	4.40	.51		
3. ด้านสภาพแวดล้อม	- ชาย	71	4.24	.75	-1.536	.125
	- หญิง	232	4.37	.56		
4. ด้านบริหารจัดการของมหาวิทยาลัย	- ชาย	71	4.25	.75	-1.539	.125
	- หญิง	232	4.37	.56		

จากตารางที่ 4.6 พบว่า จากการทดสอบปัจจัยที่ส่งผลต่อการเข้าศึกษาต่อ จำแนกตามเพศ ด้วยสถิติ T-Test ที่ระดับนัยสำคัญ .05 พบว่ากลุ่มตัวอย่างที่มีเพศต่างกัน มีระดับความคิดเห็นในด้านภาพลักษณ์ มหาวิทยาลัย ด้านหลักสูตร ด้านสภาพแวดล้อม และด้านบริหารจัดการของมหาวิทยาลัย ที่ส่งผลต่อการเข้าศึกษาต่อระดับปริญญาตรี มหาวิทยาลัยเทคโนโลยีราชมงคลศรีวิชัย พื้นที่นครศรีธรรมราช ไม่แตกต่างกัน จึงไม่เป็นไปตามสมมติฐานที่วางไว้

สมมติฐานที่ 2 นักศึกษาที่มีภูมิลำเนาต่างกัน มีระดับความคิดเห็นต่างกัน ที่ส่งผลต่อการเข้าศึกษาต่อระดับปริญญาตรี มหาวิทยาลัยเทคโนโลยีราชมงคลศรีวิชัย พื้นที่นครศรีธรรมราช แตกต่างกัน

ตารางที่ 4.7 การเปรียบเทียบปัจจัยที่ส่งผลต่อการเข้าศึกษาต่อ จำแนกตามภูมิลำเนา

ระดับความคิดเห็น	ภูมิลำเนา	N	\bar{x}	S.D.	F	Sig
1. ด้านภาพลักษณ์ มหาวิทยาลัย	- จังหวัดนครศรีธรรมราช	173	4.27	.62	1.386	.202
	- จังหวัดสุราษฎร์ธานี	25	4.45	.41		
	- จังหวัดพัทลุง	15	4.28	.41		
	- จังหวัดสงขลา	11	4.29	.69		
	- จังหวัดกระบี่					
	- จังหวัดภูเก็ต	23	4.06	.53		
	- 3 จังหวัดชายแดนใต้	3	3.62	.76		
	ภาคใต้ (ยะลา ปัตตานี	4	3.88	.37		

ระดับความคิดเห็น	ภูมิภาค	N	\bar{x}	S.D.	F	Sig
	นราธิวาส)					
	- จังหวัดตรัง	22	4.29	.64		
	- อื่น ๆ โปรตระบุ.....	27	4.14	.66		
2. ด้านหลักสูตร	- จังหวัดนครศรีธรรมราช	173	4.37	.57	2.099	.036*
	- จังหวัดสุราษฎร์ธานี	25	4.64	.43		
	- จังหวัดพัทลุง	15	4.33	.45		
	- จังหวัดสงขลา	11	4.56	.37		
	- จังหวัดกระบี่	23	4.11	.53		
	- จังหวัดภูเก็ต	3	4.45	.31		
	- 3 จังหวัดชายแดนใต้	4	3.96	.56		
	ภาคใต้ (ยะลา ปัตตานี					
	นราธิวาส)					
	- จังหวัดตรัง	22	4.34	.59		
	- อื่น ๆ โปรตระบุ.....	27	4.51	.42		
3. ด้านสภาพแวดล้อม	- จังหวัดนครศรีธรรมราช	173	4.35	.60	1.201	.298
	- จังหวัดสุราษฎร์ธานี	25	4.48	.46		
	- จังหวัดพัทลุง	15	4.40	.49		
	- จังหวัดสงขลา	11	4.62	.38		
	- จังหวัดกระบี่	23	4.09	.62		
	- จังหวัดภูเก็ต	3	3.96	.92		
	- 3 จังหวัดชายแดนใต้	4	4.19	.65		
	ภาคใต้ (ยะลา ปัตตานี					
	นราธิวาส)					
	- จังหวัดตรัง	22	4.37	.53		
	- อื่น ๆ โปรตระบุ.....	27	4.27	.84		
4. ด้านบริหารจัดการ ของมหาวิทยาลัย	- จังหวัดนครศรีธรรมราช	173	4.35	.60	1.201	.298
	- จังหวัดสุราษฎร์ธานี	25	4.48	.46		
	- จังหวัดพัทลุง	15	4.40	.49		
	- จังหวัดสงขลา	11	4.62	.38		
	- จังหวัดกระบี่	23	4.09	.62		
	- จังหวัดภูเก็ต	3	3.96	.92		
		4	4.19	.65		

ระดับความคิดเห็น	ภูมิลำเนา	N	\bar{x}	S.D.	F	Sig
	- 3 จังหวัดชายแดนใต้ ภาคใต้ (ยะลา ปัตตานี นราธิวาส)	22	4.37	.53		
	- จังหวัดตรัง	27	4.27	.84		
	- อื่น ๆ โปรรระบุ.....					

จากตารางที่ 4.7 พบว่า จากการทดสอบปัจจัยที่ส่งผลต่อการเข้าศึกษาต่อ จำแนกตามภูมิลำเนา ด้วยสถิติ F-Test ที่ระดับนัยสำคัญ .05 พบว่ากลุ่มตัวอย่างที่ภูมิลำเนาแตกต่างกัน มีระดับความคิดเห็นในด้านภาพลักษณ์ มหาวิทยาลัย ด้านสภาพแวดล้อม และด้านบริหารจัดการของมหาวิทยาลัย ที่ส่งผลต่อการเข้าศึกษาต่อระดับปริญญาตรี มหาวิทยาลัยเทคโนโลยีราชมงคลศรีวิชัย พื้นที่นครศรีธรรมราช ไม่แตกต่างกัน

เมื่อพิจารณารายด้าน พบว่าด้านหลักสูตรที่ส่งผลต่อการเข้าศึกษาต่อระดับปริญญาตรี มหาวิทยาลัยเทคโนโลยีราชมงคลศรีวิชัย พื้นที่นครศรีธรรมราช แตกต่างกัน

ตารางที่ 4.8 การเปรียบเทียบปัจจัยที่ส่งผลต่อการเข้าศึกษาต่อ จำแนกผลการเรียน (เกรดเฉลี่ย)

สมมติฐานที่ 3 นักศึกษาที่มีผลการเรียน (เกรดเฉลี่ย) ต่างกัน มีระดับความคิดเห็นต่างกัน ที่ส่งผลต่อการเข้าศึกษาต่อ มหาวิทยาลัยเทคโนโลยีราชมงคลศรีวิชัย พื้นที่นครศรีธรรมราช แตกต่างกัน

ระดับความคิดเห็น	ผลการเรียน (เกรดเฉลี่ย)	N	\bar{x}	S.D.	F	Sig
1. ด้านภาพลักษณ์ มหาวิทยาลัย	- 2.00 – 2.30	15	4.57	.50	3.028	.011*
	- 2.31 – 2.50	13	4.17	.72		
	- 2.51 – 2.70	23	4.50	.51		
	- 2.71 – 3.00	55	4.16	.65		
	- 3.01 – 3.30	66	4.35	.52		
	- 3.31 – 4.00	131	4.15	.61		
2. ด้านหลักสูตร	- 2.00 – 2.30	15	4.62	.41	1.381	.231
	- 2.31 – 2.50	13	4.35	.73		
	- 2.51 – 2.70	23	4.52	.48		
	- 2.71 – 3.00	55	4.28	.66		
	- 3.01 – 3.30	66	4.42	.50		
	- 3.31 – 4.00	131	4.36	.51		

ระดับความคิดเห็น	ผลการเรียน (เกรดเฉลี่ย)	N	\bar{x}	S.D.	F	Sig
3. ด้านสภาพแวดล้อม	- 2.00 – 2.30	15	4.57	.45	1.409	.221
	- 2.31 – 2.50	13	4.29	.74		
	- 2.51 – 2.70	23	4.52	.51		
	- 2.71 – 3.00	55	4.29	.65		
	- 3.01 – 3.30	66	4.41	.54		
	- 3.31 – 4.00	131	4.27	.62		
4. ด้านบริหารจัดการ ของมหาวิทยาลัย	- 2.00 – 2.30	15	4.57	.45	1.409	.221
	- 2.31 – 2.50	13	4.29	.74		
	- 2.51 – 2.70	23	4.52	.51		
	- 2.71 – 3.00	55	4.29	.65		
	- 3.01 – 3.30	66	4.41	.54		
	- 3.31 – 4.00	131	4.27	.62		

จากตารางที่ 4.8 พบว่า จากการทดสอบปัจจัยที่ส่งผลต่อการเข้าศึกษาต่อ จำแนกตามผลการเรียน (เกรดเฉลี่ย) ด้วยสถิติ F-Test ที่ระดับนัยสำคัญ .05 พบว่ากลุ่มตัวอย่างที่มีผลการเรียนแตกต่างกัน มีระดับความคิดเห็นใน ด้านสภาพแวดล้อม และด้านบริหารจัดการของมหาวิทยาลัย ที่ส่งผลต่อการเข้าศึกษาต่อระดับปริญญาตรี มหาวิทยาลัยเทคโนโลยีราชมงคลศรีวิชัย พื้นที่นครศรีธรรมราช ไม่แตกต่างกัน

เมื่อพิจารณารายด้าน พบว่าด้านภาพลักษณ์มหาวิทยาลัย ที่ส่งผลต่อการเข้าศึกษาต่อระดับปริญญาตรี มหาวิทยาลัยเทคโนโลยีราชมงคลศรีวิชัย พื้นที่นครศรีธรรมราช แตกต่างกัน

ตารางที่ 4.9 การเปรียบเทียบปัจจัยที่ส่งผลต่อการเข้าศึกษาต่อ จำแนกตามรายได้ของผู้ปกครอง สมมติฐานที่ 4 นักศึกษารายได้ของผู้ปกครองต่างกัน มีระดับความคิดเห็นต่างกัน ที่ส่งผลต่อการเข้าศึกษาต่อ มหาวิทยาลัยเทคโนโลยีราชมงคลศรีวิชัย พื้นที่นครศรีธรรมราช แตกต่างกัน

ระดับความคิดเห็น	รายได้ของผู้ปกครอง	N	\bar{x}	S.D.	F	Sig
1. ด้านภาพลักษณ์ มหาวิทยาลัย	- ต่ำกว่า 10,000 บาท	92	4.19	.58	3.225	.008*
	- 10,001-15,000 บาท	113	4.38	.50		
	- 15,001-20,000 บาท	42	4.30	.63		
	- 20,001-25,000 บาท	21	4.00	.62		
	- 25,001-29,999 บาท	11	3.92	.69		
	- มากกว่า 30,000 บาท	24	4.06	.83		
2. ด้านหลักสูตร	- ต่ำกว่า 10,000 บาท	92	4.28	.58	2.450	.034*
	- 10,001-15,000 บาท	113	4.50	.49		
	- 15,001-20,000 บาท	42	4.37	.58		

ระดับความคิดเห็น	รายได้ของผู้ปกครอง	N	\bar{x}	S.D.	F	Sig
	- 20,001-25,000 บาท	21	4.19	.54		
	- 25,001-29,999 บาท	11	4.31	.44		
	- มากกว่า 30,000 บาท	24	4.47	.55		
3. ด้านสภาพแวดล้อม	- ต่ำกว่า 10,000 บาท	92	4.27	.60	1.945	0.87
	- 10,001-15,000 บาท	113	4.46	.51		
	- 15,001-20,000 บาท	42	4.34	.60		
	- 20,001-25,000 บาท	21	4.22	.81		
	- 25,001-29,999 บาท	11	4.01	.72		
	- มากกว่า 30,000 บาท	24	4.33	.71		
4. ด้านบริหารจัดการของมหาวิทยาลัย	- ต่ำกว่า 10,000 บาท	92	4.27	.60	1.945	0.87
	- 10,001-15,000 บาท	113	4.46	.51		
	- 15,001-20,000 บาท	42	4.34	.60		
	- 20,001-25,000 บาท	21	4.22	.81		
	- 25,001-29,999 บาท	11	4.01	.72		
	- มากกว่า 30,000 บาท	24	4.33	.71		

จากตารางที่ 4.9 พบว่า จากการทดสอบปัจจัยที่ส่งผลต่อการเข้าศึกษาต่อ จำแนกตามรายได้ของผู้ปกครอง ด้วยสถิติ F-Test ที่ระดับนัยสำคัญ .05 พบว่ากลุ่มตัวอย่างที่มีรายได้ของผู้ปกครอง มีระดับความคิดเห็นใน ด้านสภาพแวดล้อม และด้านบริหารจัดการของมหาวิทยาลัย ที่ส่งผลต่อการเข้าศึกษาต่อระดับปริญญาตรี มหาวิทยาลัยเทคโนโลยีราชมงคลศรีวิชัย พื้นที่นครศรีธรรมราช ไม่แตกต่างกัน จึงไม่เป็นไปตามสมมติฐานที่วางไว้

เมื่อพิจารณารายด้าน พบว่า ด้านภาพลักษณ์มหาวิทยาลัย ด้านหลักสูตรส่งผลต่อการเข้าศึกษาต่อระดับปริญญาตรี มหาวิทยาลัยเทคโนโลยีราชมงคลศรีวิชัย พื้นที่นครศรีธรรมราช แตกต่างกัน

ตอนที่ 4 ข้อเสนอแนะเพิ่มเติมจากกลุ่มตัวอย่าง

จากการประมวลความคิดเห็น จากแบบสอบถามปลายเปิดส่วนข้อข้อเสนอแนะเพิ่มเติม จากกลุ่มตัวอย่าง สามารถรวบรวมข้อมูลโดยจำแนกตามส่งผลการเข้าศึกษาต่อระดับปริญญาตรี มหาวิทยาลัยเทคโนโลยีราชมงคลศรีวิชัย พื้นที่นครศรีธรรมราช ในด้านต่าง ๆ สรุปได้ดังนี้

ด้านภาพลักษณ์มหาวิทยาลัย

1. ประสิทธิภาพของหลักสูตร
2. หลักสูตรมีความทันสมัย เป็นที่ต้องการของตลาดแรงงาน
3. ความมั่นใจชื่อเสียงของมหาวิทยาลัย
4. จบแล้วมีงานทำ
5. ได้รับการยอมรับจากสถานประกอบการหรือได้รับการรับรองจากองค์การวิชาชีพ

ด้านหลักสูตร

1. มีหลักสูตรให้เลือกเรียนได้หลากหลายสาขาและตรงกับความต้องการของนักศึกษาที่ต้องการเข้าเรียนต่อ
2. หลักสูตรที่เปิดสอนเป็นที่ต้องการของตลาดแรงงาน
3. หลักสูตรที่เปิดสอนตรงตามความต้องการของผู้เรียน และสถานประกอบการ
4. หลักสูตรน่าสนใจและสามารถเข้าถึงง่ายทุกคนมีสิทธิ์ในการเข้าศึกษา
5. การมีงานที่มั่นคงรองรับหลังจากเรียนจบและการได้รับความรู้ที่มากขึ้น

ด้านสภาพแวดล้อม

1. สภาพแวดล้อมร่มรื่น อากาศดีและสวยงาม
2. สภาพแวดล้อมดีเยี่ยมทำให้ผู้ศึกษามีความสุขในการเรียนรู้
3. มีสิ่งอำนวยความสะดวกให้กับนักศึกษา
4. สิ่งแวดล้อมภายในสถาบันอย่างดี มีความปลอดภัยต่อนักศึกษา

ด้านบริหารจัดการของมหาวิทยาลัย

1. ด้านอุปกรณ์และสื่อการเรียนการสอนมีเพียงพอ
2. มีทุนสนับสนุนด้านการศึกษา
3. ขั้นตอนในการรับสมัครสะดวก รวดเร็ว
4. ช่องทางการรับสมัครมีให้เลือกเยอะ
5. เอกสารที่ใช้ในการรับสมัครเข้าใจง่าย

2. ปัญหาอุปสรรคที่ส่งผลการเข้าศึกษาต่อระดับปริญญาตรี

1. การเดินทางที่ไม่สะดวก ไกลบ้าน ค่าใช้จ่ายสูง
2. ค่าใช้จ่ายที่เพิ่มขึ้น
3. สถานศึกษาห่างไกลภูมิลาเนา
4. การรับรู้ข่าวสารยังไม่เพียงพอ

5. สังคม ค่านิยม
6. ขาดอุปกรณ์ในการเรียน เช่น โน้ตบุค
7. สภาพแวดล้อมไม่เอื้ออำนวย

บทที่ 5

สรุปการวิจัย อภิปรายผล และข้อเสนอแนะ

ในการวิจัยเรื่อง ปัจจัยที่ส่งผลต่อการเข้าศึกษาต่อของนักศึกษาระดับปริญญาตรี มหาวิทยาลัยเทคโนโลยีราชมงคลศรีวิชัย พื้นที่นครศรีธรรมราช ผู้วิจัยขอสรุปผลการวิจัย 3 หัวข้อ คือ วัตถุประสงค์ของการวิจัย วิธีดำเนินการวิจัย และผลการวิจัย คือ

1. วัตถุประสงค์ของการวิจัย

1. เพื่อศึกษาข้อมูลพื้นฐานของนักศึกษาระดับปริญญาตรี ที่ตัดสินใจเลือกเข้าศึกษาต่อ มหาวิทยาลัยเทคโนโลยีราชมงคลศรีวิชัย พื้นที่นครศรีธรรมราช
2. เพื่อศึกษาปัจจัยที่ส่งผลต่อการเลือกเข้าศึกษาต่อระดับปริญญาตรี มหาวิทยาลัยเทคโนโลยีราชมงคลศรีวิชัย พื้นที่นครศรีธรรมราช

2. วิธีการดำเนินการวิจัย

การวิจัยครั้งนี้เป็นการวิจัยเชิงสำรวจ ตัวแปรที่ใช้ในการวิจัย คือตัวแปรอิสระและตัวแปรตาม โดยตัวแปรอิสระได้แก่ 1) ประกอบด้วย เพศ ภูมิลำเนา ผลการเรียน (เกรดเฉลี่ย) รายได้ของผู้ปกครอง แหล่งข้อมูลการรับข่าวสาร 2) ปัจจัยที่ส่งผลต่อการเลือกเข้าศึกษาต่อ ประกอบด้วย 4 ด้านคือด้านภาพลักษณ์มหาวิทยาลัย ด้านหลักสูตร ด้านสภาพแวดล้อม ปัจจัยด้านบริหารจัดการของมหาวิทยาลัย

ประชากรที่ใช้ในการวิจัยครั้งนี้ คือ นักศึกษาระดับปริญญาตรี มหาวิทยาลัยเทคโนโลยีราชมงคลศรีวิชัย พื้นที่นครศรีธรรมราช ประจำปีการศึกษา 2566 ได้แก่ นักศึกษาระดับปริญญาตรี มหาวิทยาลัยเทคโนโลยีราชมงคลศรีวิชัย พื้นที่นครศรีธรรมราช 3 พื้นที่ ได้แก่ พื้นที่ทุ่งใหญ่ พื้นที่ใสใหญ่ และพื้นที่ชนอม ประจำปีการศึกษา 2566 วิทยาลัยเทคโนโลยีอุตสาหกรรมและการจัดการ (ชนอม) 143 คน คณะเทคโนโลยีการจัดการ (ใสใหญ่) 120 คน คณะเกษตรศาสตร์ (ทุ่งใหญ่) 20 คณะวิทยาศาสตร์และเทคโนโลยี(ทุ่งใหญ่) 9 คน คณะสัตวแพทย์ (ทุ่งใหญ่) 4 คน คณะอุตสาหกรรมเกษตร 7 คน รวมทั้งหมด 303 คน ซึ่งกำหนดขนาดกลุ่มตัวอย่างโดยใช้วิธีการคำนวณโดยสูตรของ Taro Yamane (ทาโร ยามาเนะ) ระดับความเชื่อมั่นร้อยละ 95 โดยแบ่งแบบสอบถามออกเป็น 3 ตอน คือ

2.1.1 แบบสอบถามเกี่ยวกับลักษณะส่วนบุคคลของผู้ตอบ ประกอบด้วยข้อมูลด้าน เพศ ภูมิลำเนา ผลการเรียน (เกรดเฉลี่ย) รายได้ของผู้ปกครอง แหล่งข้อมูลการรับข่าวสาร

2.1.2 แบบสอบถามเกี่ยวกับปัจจัยที่ส่งผลต่อการเลือกเข้าศึกษาต่อ 4 ด้าน ด้าน ภาพลักษณ์มหาวิทยาลัย ด้านหลักสูตร ด้านสภาพแวดล้อม ด้านบริหารจัดการของมหาวิทยาลัย

2.1.3 ข้อเสนอแนะเพิ่มเติม เป็นแบบสอบถามชนิดปลายเปิด (Open ended)

สรุปผลการวิจัย

การวิจัยเรื่อง ปัจจัยที่ส่งผลต่อการเข้าศึกษาต่อของนักศึกษาระดับปริญญาตรี มหาวิทยาลัยเทคโนโลยีราชมงคลศรีวิชัย พื้นที่นครศรีธรรมราช สรุปได้ดังนี้

1. ปัจจัยส่วนบุคคล กลุ่มตัวอย่างส่วนใหญ่เป็นเพศหญิง จำนวน 232 คน คิดเป็นร้อยละ 76.6 มีภูมิลำเนา อยู่จังหวัดนครศรีธรรมราช จำนวน 173 คน คิดเป็นร้อยละ 57.1 ผลการเรียน (เกรดเฉลี่ย) อยู่ที่ 3.31-4 จำนวน 131 คน คิดเป็นร้อยละ 43.2 รายได้ของผู้ปกครอง อยู่ระหว่าง 10,001-15,000 บาท จำนวน 113 คน คิดเป็นร้อยละ 37.3 แหล่งข้อมูลการรับข่าวสาร (ตอบได้มากกว่า 1 ข้อ) กลุ่มตัวอย่างส่วนใหญ่รับข้อมูลข่าวสารจากเว็บไซต์รับสมัครของมหาวิทยาลัย จำนวน 259 คน คิดเป็นร้อยละ 27.1

2. ปัจจัยที่ส่งผลต่อการเข้าศึกษาต่อของนักศึกษาระดับปริญญาตรี มหาวิทยาลัยเทคโนโลยีราชมงคลศรีวิชัย พื้นที่นครศรีธรรมราช โดยภาพรวมของแต่ละด้าน สรุปได้ดังนี้

2.1 ด้านภาพลักษณ์ของมหาวิทยาลัย พบว่าปัจจัยที่ส่งผลต่อการเลือกเข้าศึกษาต่อในภาพรวมอยู่ในระดับมาก ซึ่งมี ($\bar{x} = 4.25$) เมื่อพิจารณารายข้อ พบว่า ส่วนใหญ่กลุ่มตัวอย่างมีความคิดเห็นอยู่ที่ระดับมากที่สุด โดยเรียงลำดับจากมากไปหาน้อย 3 ลำดับ คือ อันดับ 1 เป็นมหาวิทยาลัยที่เปิดโอกาสให้ประชาชนทั่วไปได้สมัครสอบเพื่อเข้าศึกษาต่อ ($\bar{x} = 4.43$) อันดับที่ 2 ความเชื่อมั่นในประสิทธิภาพของหลักสูตร หลักสูตรที่เปิดสอนมีประสิทธิภาพได้รับการยอมรับจากสถานประกอบการหรือได้รับการรับรองจากองค์การวิชาชีพ ($\bar{x} = 4.39$) อันดับที่ 3 มีศิษย์เก่าที่ประสบความสำเร็จในหน้าที่การงาน ($\bar{x} = 4.33$) ตามลำดับ

2.2 ด้านหลักสูตร พบว่าปัจจัยที่ส่งผลต่อการเข้าศึกษาต่อของนักศึกษาระดับปริญญาตรี มหาวิทยาลัยเทคโนโลยีราชมงคลศรีวิชัย พื้นที่นครศรีธรรมราช ในภาพรวมอยู่ในระดับมาก ซึ่งมี ($\bar{x} = 4.39$) เมื่อพิจารณารายข้อ พบว่า ส่วนใหญ่กลุ่มตัวอย่างมีความคิดเห็นอยู่ที่ระดับมากที่สุด โดยเรียงลำดับจากมากไปหาน้อย 3 ลำดับ อันดับที่ 1 ความเชี่ยวชาญของอาจารย์ผู้สอน ($\bar{x} = 4.46$) อันดับที่ 2 มีการเทียบโอนหน่วยกิตสำหรับนักศึกษา ($\bar{x} = 4.46$) อันดับที่ 3 มีระบบรับนักศึกษาเข้าศึกษาต่อแบบโควตาพิเศษ ($\bar{x} = 4.42$) ตามลำดับ

2.3 ด้านสภาพแวดล้อม พบว่าปัจจัยที่ส่งผลต่อการเข้าศึกษาต่อของนักศึกษาระดับปริญญาตรี มหาวิทยาลัยเทคโนโลยีราชมงคลศรีวิชัย พื้นที่นครศรีธรรมราช ในภาพรวมอยู่ในระดับมาก ซึ่งมี ($\bar{x} = 4.34$) เมื่อพิจารณารายข้อ พบว่า ส่วนใหญ่กลุ่มตัวอย่างมีความคิดเห็นอยู่ที่ระดับมากที่สุด โดยเรียงลำดับจากมากไปหาน้อย 3 ลำดับ อันดับที่ 1 สถานที่มีความเหมาะสมต่อการจัดการเรียนการสอน เป็นมหาวิทยาลัยที่มีสภาพแวดล้อมร่มรื่น อากาศดีและสวยงาม ($\bar{x} = 4.41$) อันดับที่ 2 มีหอพักภายในมหาวิทยาลัยหรือบริเวณใกล้เคียง ($\bar{x} = 4.41$) อันดับที่ 3 มีการจัดสิ่งแวดลอมภายในสถาบันอย่างดี มีความปลอดภัยต่อนักศึกษา ($\bar{x} = 4.33$)

2.4 ด้านบริหารจัดการของมหาวิทยาลัย พบว่าปัจจัยที่ส่งผลต่อการเข้าศึกษาต่อของนักศึกษาระดับปริญญาตรี มหาวิทยาลัยเทคโนโลยีราชมงคลศรีวิชัย พื้นที่นครศรีธรรมราช ในภาพรวมอยู่ในระดับมาก ซึ่งมี ($\bar{x} = 4.34$) เมื่อพิจารณารายข้อ พบว่า ส่วนใหญ่กลุ่มตัวอย่างมีความคิดเห็นอยู่ที่ระดับมากที่สุด โดยเรียงลำดับจากมากไปหาน้อย 3 ลำดับ อันดับที่ 1 ขั้นตอนในการรับสมัครสะดวก รวดเร็ว ($\bar{x} = 4.39$) อันดับที่ 2 เอกสารที่ใช้

ในการรับสมัครเข้าใจง่าย ($\bar{x}=4.38$) อันดับที่ 3 มหาวิทยาลัยมีบรรยากาศในการจัดการเรียนการสอนที่ดีที่เหมาะสมต่อการเข้ามาศึกษาต่อ ($\bar{x}=4.38$)

3. ผลการวิเคราะห์และทดสอบสมมติฐานการวิจัย โดยผู้วิจัยตั้งสมมติฐานจำนวน 4 สมมติฐานสรุปได้ดังนี้

3.1 จากการทดสอบปัจจัยที่ส่งผลต่อการเข้าศึกษาต่อ จำแนกตามเพศ ด้วยสถิติ T-Test ที่ระดับนัยสำคัญ .05 พบว่ากลุ่มตัวอย่างที่มีเพศต่างกัน มีระดับความคิดเห็นในด้านภาพลักษณ์มหาวิทยาลัย ด้านหลักสูตร ด้านสภาพแวดล้อม และด้านบริหารจัดการของมหาวิทยาลัย ที่ส่งผลต่อการเข้าศึกษาต่อระดับปริญญาตรี มหาวิทยาลัยเทคโนโลยีราชมงคลศรีวิชัย พื้นที่นครศรีธรรมราช ไม่แตกต่างกัน

3.2 จากการทดสอบปัจจัยที่ส่งผลต่อการเข้าศึกษาต่อ จำแนกตามภูมิลำเนา ด้วยสถิติ F-Test ที่ระดับนัยสำคัญ .05 พบว่ากลุ่มตัวอย่างที่ภูมิลำเนาแตกต่างกัน มีระดับความคิดเห็นในด้านภาพลักษณ์มหาวิทยาลัย ด้านสภาพแวดล้อม และด้านบริหารจัดการของมหาวิทยาลัย ที่ส่งผลต่อการเข้าศึกษาต่อระดับปริญญาตรี มหาวิทยาลัยเทคโนโลยีราชมงคลศรีวิชัย พื้นที่นครศรีธรรมราช ไม่แตกต่างกัน ระดับความคิดเห็นรายด้าน พบว่าด้านหลักสูตรที่ส่งผลต่อการเข้าศึกษาต่อระดับปริญญาตรี มหาวิทยาลัยเทคโนโลยีราชมงคลศรีวิชัย พื้นที่นครศรีธรรมราช แตกต่างกันไป

3.3 จากการทดสอบปัจจัยที่ส่งผลต่อการเข้าศึกษาต่อ จำแนกตามผลการเรียน (เกรดเฉลี่ย) ด้วยสถิติ F-Test ที่ระดับนัยสำคัญ .05 พบว่ากลุ่มตัวอย่างที่มีผลการเรียนแตกต่างกัน มีระดับความคิดเห็นในด้านสภาพแวดล้อม และด้านบริหารจัดการของมหาวิทยาลัย ที่ส่งผลต่อการเข้าศึกษาต่อระดับปริญญาตรี มหาวิทยาลัยเทคโนโลยีราชมงคลศรีวิชัย พื้นที่นครศรีธรรมราช ไม่แตกต่างกัน แต่ความคิดเห็นรายด้าน พบว่าด้านภาพลักษณ์มหาวิทยาลัย ที่ส่งผลต่อการเข้าศึกษาต่อระดับปริญญาตรี มหาวิทยาลัยเทคโนโลยีราชมงคลศรีวิชัย พื้นที่นครศรีธรรมราช แตกต่างกันไป

3.4 จากการทดสอบปัจจัยที่ส่งผลต่อการเข้าศึกษาต่อ จำแนกตามรายได้ของผู้ปกครอง ด้วยสถิติ F-Test ที่ระดับนัยสำคัญ .05 พบว่ากลุ่มตัวอย่างที่มีรายได้ของผู้ปกครอง มีระดับความคิดเห็นในด้านสภาพแวดล้อม และด้านบริหารจัดการของมหาวิทยาลัย ที่ส่งผลต่อการเข้าศึกษาต่อระดับปริญญาตรี มหาวิทยาลัยเทคโนโลยีราชมงคลศรีวิชัย พื้นที่นครศรีธรรมราช ไม่แตกต่างกัน จึงไม่เป็นไปตามสมมติฐานที่วางไว้ แต่ระดับความคิดเห็นรายด้าน พบว่า ด้านภาพลักษณ์มหาวิทยาลัย ด้านหลักสูตรส่งผลต่อการเข้าศึกษาต่อระดับปริญญาตรี มหาวิทยาลัยเทคโนโลยีราชมงคลศรีวิชัย พื้นที่นครศรีธรรมราช แตกต่างกันไป

อภิปรายผล

ส่วนที่ 1 ข้อมูลส่วนบุคคล

นักศึกษาส่วนใหญ่เป็นเพศหญิง จำนวน 232 คน คิดเป็นร้อยละ 76.6 มีภูมิลำเนา อยู่จังหวัด นครศรีธรรมราช จำนวน 173 คน คิดเป็นร้อยละ 57.1 ผลการเรียน (เกรดเฉลี่ย) อยู่ที่ 3.31-4 จำนวน 131 คน คิดเป็นร้อยละ 43.2 รายได้ของผู้ปกครอง อยู่ระหว่าง 10,001-15,000 บาท จำนวน 113 คน คิดเป็นร้อยละ 37.3

แหล่งข้อมูลการรับข่าวสาร (ตอบได้มากกว่า 1 ข้อ) กลุ่มตัวอย่างส่วนใหญ่รับข้อมูลข่าวสารจากเว็บไซต์รับสมัครของมหาวิทยาลัย จำนวน 259 คน คิดเป็นร้อยละ 27.1

ส่วนที่ 2 ปัจจัยที่ส่งผลต่อการเข้าศึกษาต่อของนักศึกษาระดับปริญญาตรี มหาวิทยาลัยเทคโนโลยีราชมงคลศรีวิชัย พื้นที่นครศรีธรรมราช

2.1 ด้านภาพลักษณ์ของมหาวิทยาลัย พบว่าปัจจัยที่ส่งผลต่อการเลือกเข้าศึกษาต่อในภาพรวมอยู่ในระดับมาก เมื่อพิจารณารายข้อ พบว่า ส่วนใหญ่กลุ่มตัวอย่างมีความคิดเห็นอยู่ที่ระดับมากที่สุด เป็นมหาวิทยาลัยที่เปิดโอกาสให้ประชาชนทั่วไปได้สมัครสอบเพื่อเข้าศึกษาต่อ ความเชื่อมั่นในประสิทธิภาพของหลักสูตร หลักสูตรที่เปิดสอนมีประสิทธิภาพได้รับการยอมรับจากสถานประกอบการหรือได้รับการรับรองจากองค์การวิชาชีพ และมีศิษย์เก่าที่ประสบความสำเร็จในหน้าที่การงาน โดยสอดคล้องกับงานวิจัยของ อานนท์ นาราช ศึกษาเกี่ยวกับแรงจูงใจในการเลือกเข้าศึกษาต่อรับปริญญาตรีของนักศึกษา มหาวิทยาลัยราชภัฏบุรีรัมย์ โดยรวมและรายด้านทุกด้านอยู่ในระดับมาก

2.2 ด้านหลักสูตร พบว่าปัจจัยที่ส่งผลต่อการเข้าศึกษาต่อของนักศึกษาระดับปริญญาตรี มหาวิทยาลัยเทคโนโลยีราชมงคลศรีวิชัย พื้นที่นครศรีธรรมราช ในภาพรวมอยู่ในระดับมาก ซึ่งมีเมื่อพิจารณารายข้อ พบว่า ส่วนใหญ่กลุ่มตัวอย่างมีความคิดเห็นอยู่ที่ระดับมากที่สุด ความเชี่ยวชาญของอาจารย์ผู้สอน มีการเทียบโอนหน่วยกิตสำหรับนักศึกษา และมีระบบรับนักศึกษาเข้าศึกษาต่อแบบโควตาพิเศษ

2.3 ด้านสภาพแวดล้อม พบว่าปัจจัยที่ส่งผลต่อการเข้าศึกษาต่อของนักศึกษาระดับปริญญาตรี มหาวิทยาลัยเทคโนโลยีราชมงคลศรีวิชัย พื้นที่นครศรีธรรมราช ในภาพรวมอยู่ในระดับมาก เมื่อพิจารณารายข้อ พบว่า ส่วนใหญ่กลุ่มตัวอย่างมีความคิดเห็นอยู่ที่ระดับมากที่สุด สถานที่ที่มีความเหมาะสมต่อการจัดการเรียนการสอน เป็นมหาวิทยาลัยที่มีสภาพแวดล้อมร่มรื่น อากาศดีและสวยงาม มีหอพักภายในมหาวิทยาลัยหรือบริเวณใกล้เคียง และมีการจัดสิ่งแวดลอมภายในสถาบันอย่างดี มีความปลอดภัยต่อนักศึกษา โดยสอดคล้องกับงานวิจัยของ อานนท์ นาราช ศึกษาเกี่ยวกับแรงจูงใจในการเลือกเข้าศึกษาต่อรับปริญญาตรีของนักศึกษา มหาวิทยาลัยราชภัฏบุรีรัมย์

2.4 ด้านบริหารจัดการของมหาวิทยาลัย พบว่าปัจจัยที่ส่งผลต่อการเข้าศึกษาต่อของนักศึกษาระดับปริญญาตรี มหาวิทยาลัยเทคโนโลยีราชมงคลศรีวิชัย พื้นที่นครศรีธรรมราช ในภาพรวมอยู่ในระดับมาก เมื่อพิจารณารายข้อ พบว่า ส่วนใหญ่กลุ่มตัวอย่างมีความคิดเห็นอยู่ที่ระดับมากที่สุด ขั้นตอนในการรับสมัครสะดวก เอกสารที่ใช้ในการรับสมัครเข้าใจง่าย มหาวิทยาลัยมีบรรยากาศในการจัดการเรียนการสอนที่ดีที่เหมาะสมต่อการเข้ามาศึกษาต่อ โดยผลการวิจัยสอดคล้องกับงานวิจัยบางส่วนของ ลัดดา ต้นศรี ศึกษาปัจจัยที่มีอิทธิพลต่อนักเรียนในการเลือกเข้าศึกษาต่อระดับประกาศนียบัตรวิชาชีพ วิทยาลัยอาชีวศึกษาร้อยเอ็ด

ข้อเสนอแนะ

1. ควรทำการสำรวจกับนักศึกษาด้วยการสัมภาษณ์แบบเฉพาะเจาะจง เพื่อให้ได้ข้อมูลที่ใกล้เคียงความเป็นจริงมากที่สุด
2. ควรศึกษาแนวความคิดเห็นของนักศึกษาเกี่ยวกับการตัดสินใจเลือกเข้าศึกษาต่อมหาวิทยาลัยอื่น ๆ โดยเปรียบเทียบมหาวิทยาลัยของรัฐและมหาวิทยาลัยเอกชน
3. ควรขยายการศึกษาปัจจัยที่เกี่ยวข้องกับการปฏิบัติงานที่มีประสิทธิภาพของเจ้าหน้าที่สายสนับสนุนของมหาวิทยาลัยเทคโนโลยีราชมงคลศรีวิชัย ในทุกพื้นที่ และนำมาเปรียบเทียบกัน

ภาคผนวก

ภาคผนวก ก

รายชื่อผู้เชี่ยวชาญตรวจสอบคุณภาพเครื่องมือวิจัย

รายชื่อผู้เชี่ยวชาญ

1. ผู้ช่วยศาสตราจารย์ ดร.รัชณี สิทธิศักดิ์ อาจารย์ประจำคณะครุศาสตร์ คอมพิวเตอร์
มหาวิทยาลัยราชภัฏนครศรีธรรมราช
2. ผู้ช่วยศาสตราจารย์ ดร.สุดะคะนึ่ง ณ ระนอง รองผู้อำนวยการฝ่ายบริหารงานทั่วไป
สถาบันวิจัยและพัฒนา
3. ผู้ช่วยศาสตราจารย์ ดร.อาภรณ์ แก้วทองคำ อาจารย์ประจำหลักสูตรวิชาการบัญชี
วิทยาลัยเทคโนโลยีอุตสาหกรรมและการจัดการ

ที่ อว ๐๖๕๕.๑๕/๐๒๖



วิทยาลัยเทคโนโลยีอุตสาหกรรมและการจัดการ
มหาวิทยาลัยเทคโนโลยีราชมงคลศรีวิชัย
๕๕ หมู่ ๔ ตำบลท้องเนียน อำเภอขนอม
จังหวัดนครศรีธรรมราช ๘๐๒๑๐

๘ มกราคม ๒๕๖๗

เรื่อง ขอความอนุเคราะห์เป็นผู้เชี่ยวชาญตรวจสอบและประเมินเครื่องมือวิจัย

เรียน ผู้ช่วยศาสตราจารย์ ดร.รัชณี สิทธิศักดิ์

สิ่งที่ส่งมาด้วย ๑. แบบตอบรับ จำนวน ๑ ฉบับ

ตามที่ นางสาวมนวรรณ โส๊ะหวัง สังกัดวิทยาลัยเทคโนโลยีอุตสาหกรรมและการจัดการ มหาวิทยาลัยเทคโนโลยีราชมงคลศรีวิชัย ได้รับทุนอุดหนุนการวิจัย ประจำปีงบประมาณ พ.ศ. ๒๕๖๗ เรื่อง ปัจจัยที่ส่งผลกระทบต่อการศึกษาต่อระดับปริญญาตรี มหาวิทยาลัยเทคโนโลยีราชมงคลศรีวิชัย พื้นที่นครศรีธรรมราช นั้น

ในการนี้ วิทยาลัยเทคโนโลยีอุตสาหกรรมและการจัดการ ได้เล็งเห็นว่าท่านมีความรู้ความสามารถและเชี่ยวชาญในงานวิจัย จึงขอความอนุเคราะห์ท่านเป็นผู้เชี่ยวชาญตรวจสอบและประเมินเครื่องมือวิจัยดังกล่าว ซึ่งเป็นส่วนหนึ่งของการดำเนินการวิจัยนี้ และเพื่อประโยชน์สูงสุดทางราชการต่อไป

จึงเรียนมาเพื่อพิจารณาประเมินเครื่องมือการวิจัย และขอขอบคุณเป็นอย่างสูงมา ณ โอกาสนี้

ขอแสดงความนับถือ

(นายทวิศักดิ์ ศรีภูงา)

ผู้อำนวยการวิทยาลัยเทคโนโลยีอุตสาหกรรมและการจัดการ

ฝ่ายวิชาการและวิจัย

โทร. ๐ ๗๕๗๕ ๔๐๒๔-๓๖ ต่อ ๑๑๙

โทรสาร. ๐ ๗๕๗๕ ๔๐๒๘



บันทึกข้อความ

ส่วนราชการฝ่ายวิชาการและวิจัย.....วิทยาลัยเทคโนโลยีอุตสาหกรรมและการจัดการ.....
 มหาวิทยาลัยเทคโนโลยีราชมงคลศรีวิชัย โทร. ๐ ๗๕๗๕ ๔๐๒๔-๓๖ โทรสาร ๐ ๗๕๗๕ ๔๐๒๘
 ที่ อว ๐๖๕๕๑๕/๐๒๑๗ วันที่ ๑ มกราคม ๒๕๖๗
 เรื่อง ขออนุญาตครูเป็นผู้เชี่ยวชาญตรวจสอบและประเมินเครื่องมือวิจัย

เรียน ผู้ช่วยศาสตราจารย์ ดร.สุดคณิง ณ ระนอง

ตามที่ นางสาวมนวรรณ โส๊ะหวัง สังกัดวิทยาลัยเทคโนโลยีอุตสาหกรรมและการจัดการ มหาวิทยาลัยเทคโนโลยีราชมงคลศรีวิชัย ได้รับทุนอุดหนุนการวิจัย ประจำปีงบประมาณ พ.ศ. ๒๕๖๗ เรื่อง ปัจจัยที่ส่งผลต่อการเข้าศึกษาต่อระดับปริญญาตรี มหาวิทยาลัยเทคโนโลยีราชมงคลศรีวิชัย พื้นที่ นครศรีธรรมราช นั้น

ในการนี้ วิทยาลัยเทคโนโลยีอุตสาหกรรมและการจัดการ ได้เล็งเห็นว่าท่านมีความรู้ ความสามารถและเชี่ยวชาญในงานวิจัย จึงขออนุญาตครูท่านเป็นผู้เชี่ยวชาญตรวจสอบและประเมิน เครื่องมือวิจัยดังกล่าว ซึ่งเป็นส่วนหนึ่งของการดำเนินการวิจัยนี้ และเพื่อประโยชน์สูงสุดทางราชการต่อไป

จึงเรียนมาเพื่อพิจารณาประเมินเครื่องมือการวิจัย และขอขอบคุณเป็นอย่างสูงมา ณ โอกาสนี้

(นายทวีศักดิ์ ศรีงูงา)

ผู้อำนวยการวิทยาลัยเทคโนโลยีอุตสาหกรรมและการจัดการ



บันทึกข้อความ

ส่วนราชการฝ่ายวิชาการและวิจัย.....วิทยาลัยเทคโนโลยีอุตสาหกรรมและการจัดการ.....
 มหาวิทยาลัยเทคโนโลยีราชมงคลศรีวิชัย โทร ๐ ๗๕๗๕ ๔๐๒๔-๓๖ โทรสาร ๐ ๗๕๗๕ ๔๐๒๘
 ที่ อว ๐๖๕๕.๑๕/๐๓๐วันที่ ๙ มกราคม ๒๕๖๗
 เรื่อง ขออนุมัติครุภัณฑ์เป็นผู้เชี่ยวชาญตรวจสอบและประเมินเครื่องมือวิจัย
 เรียง ผู้ช่วยศาสตราจารย์ ดร.อาภรณ์ แก้วทองคำ

ตามที่ นางสาวมนวรรณ โส๊ะหวัง สังกัดวิทยาลัยเทคโนโลยีอุตสาหกรรมและการจัดการ มหาวิทยาลัยเทคโนโลยีราชมงคลศรีวิชัย ได้รับทุนอุดหนุนการวิจัย ประจำปีงบประมาณ พ.ศ. ๒๕๖๗ เรื่อง ปัจจัยที่ส่งต่อการเข้าศึกษาต่อระดับปริญญาตรี มหาวิทยาลัยเทคโนโลยีราชมงคลศรีวิชัย พื้นที่ นครศรีธรรมราช นั้น

ในการนี้ วิทยาลัยเทคโนโลยีอุตสาหกรรมและการจัดการ ได้เล็งเห็นว่าท่านมีความรู้ ความสามารถและเชี่ยวชาญในงานวิจัย จึงขออนุมัติครุภัณฑ์ท่านเป็นผู้เชี่ยวชาญตรวจสอบและประเมิน เครื่องมือวิจัยดังกล่าว ซึ่งเป็นส่วนหนึ่งของการดำเนินการวิจัยนี้ และเพื่อประโยชน์สูงสุดทางราชการต่อไป

จึงเรียนมาเพื่อพิจารณาประเมินเครื่องมือการวิจัย และขอขอบคุณเป็นอย่างสูงมา ณ โอกาสนี้

(นายทวีศักดิ์ ศรีภูงา)

ผู้อำนวยการวิทยาลัยเทคโนโลยีอุตสาหกรรมและการจัดการ

ผลการประเมินแบบสอบถามจากผู้ทรงคุณวุฒิ

การตรวจสอบความเที่ยงตรง (Validity) โดยการนำแบบสอบถามที่สร้างขึ้นให้อาจารย์ที่ปรึกษา และผู้เชี่ยวชาญตรวจสอบความถูกต้อง และขอคำแนะนำในการปรับปรุงแก้ไข ให้แบบสอบถามมีความเที่ยงตรงมากยิ่งขึ้น

ข้อที่	คะแนนการพิจารณาของผู้เชี่ยวชาญ			R	IOC
	คนที่ 1	คนที่ 2	คนที่ 3		
ตอนที่ 1					
1	+1	+1	+1	3	1
2	+1	+1	+1	3	1
3	+1	+1	+1	3	1
4	+1	+1	+1	3	1
5	+1	+1	+1	3	1
ตอนที่ 2					
1	+1	+1	+1	3	1
2	+1	+1	+1	3	1
3	+1	+1	+1	3	1
4	+1	+1	+1	3	1
5	+1	+1	+1	3	1
6	+1	0	+1	2	0.67
7	+1	+1	+1	3	1
8	+1	+1	+1	3	1
9	0	+1	+1	2	0.67
10	+1	+1	+1	3	1
11	+1	+1	+1	3	1
12	+1	+1	0	2	0.67
13	+1	0	+1	2	0.67
14	+1	+1	+1	3	1
15	+1	+1	+1	3	1
16	+1	+1	0	2	0.67

ข้อที่	คะแนนการพิจารณาของผู้เชี่ยวชาญ			R	IOC
	คนที่ 1	คนที่ 2	คนที่ 3		
17	+1	0	+1	2	0.67
18	+1	+1	+1	3	1
19	0	+1	+1	2	0.67
20	+1	+1	+1	3	1
21	0	+1	+1	2	0.67
22	0	+1	+1	2	0.67
23	+1	0	+1	2	0.67
24	+1	+1	+1	3	1
25	+1	+1	+1	3	1
26	+1	+1	+1	3	1
27	-1	-1	+1	-1	-0.33
28	0	+1	+1	2	0.67
29	+1	+1	+1	3	1
30	+1	+1	+1	3	1
31	+1	+1	+1	3	1
ตอนที่ 3					
ข้อเสนอแนะ อื่นๆ	-	-	-		

แบบสอบถาม

แบบสอบถาม

เรื่อง ปัจจัยที่ส่งผลต่อการเข้าศึกษาต่อระดับปริญญาตรี มหาวิทยาลัยเทคโนโลยีราชมงคลศรีวิชัย
พื้นที่นครศรีธรรมราช

คำชี้แจง

1. แบบสอบถามมีทั้งหมด 3 ตอน คือ

ตอนที่ 1. เป็นแบบสอบถามเกี่ยวกับลักษณะส่วนบุคคลของผู้ตอบ ประกอบด้วยข้อมูลด้าน เพศ ภูมิลำเนา ผลการเรียน (เกรดเฉลี่ย) รายได้ของผู้ปกครอง แหล่งข้อมูลการรับข่าวสาร

ตอนที่ 2. เป็นแบบสอบถามเกี่ยวกับปัจจัยที่ส่งผลต่อการเลือกเข้าศึกษาต่อ 4 ด้าน ด้านภาพลักษณ์มหาวิทยาลัย ด้านหลักสูตร ด้านสภาพแวดล้อม ด้านบริหารจัดการของมหาวิทยาลัย

ตอนที่ 3. ข้อเสนอแนะเพิ่มเติม เป็นแบบสอบถามชนิดปลายเปิด (Open ended)

2. โปรดอ่านคำชี้แจง ก่อนตอบคำถามแต่ละตอนโดยละเอียด และกรุณาตอบทุกข้อคำถาม ให้ตรงกับความเป็นจริงมากที่สุด เพื่อความสมบูรณ์ในการนำข้อมูลไปวิเคราะห์ อันจะเป็นประโยชน์อย่างยิ่งสำหรับการทำวิจัยครั้งนี้

ขอขอบพระคุณในความอนุเคราะห์ตอบแบบสอบถาม

นางสาวมณรรธน์ โส๊ะหวัง

ผู้จัดทำการวิจัย

แบบประเมินเครื่องมือแบบสอบถาม

การศึกษา เรื่อง “เรื่องปัจจัยที่ส่งผลต่อการเข้าศึกษาต่อระดับปริญญาตรี มหาวิทยาลัยเทคโนโลยีราชมงคลศรี
วิชัย พื้นที่นครศรีธรรมราช

ตอนที่ 1 ข้อมูลส่วนบุคคลของผู้ตอบแบบสอบถาม

สำหรับผู้วิจัย

คำชี้แจง โปรดทำเครื่องหมาย / ลงใน ที่ตรงกับความเป็นจริงของท่านมากที่สุด

1. เพศ

ชาย หญิง () 1

2. ภูมิลำเนา

จังหวัดนครศรีธรรมราช จังหวัดสุราษฎร์ธานี จังหวัดพัทลุง
 จังหวัดสงขลา จังหวัดกระบี่ จังหวัดภูเก็ต
 3 จังหวัดชายแดนใต้ภาคใต้ (ยะลา ปัตตานี นราธิวาส) จังหวัดตรัง
 อื่น ๆ โปรดระบุ..... () 2

3. ผลการเรียน (เกรดเฉลี่ย)

2.00 – 2.30 2.31 – 2.50 2.51 – 2.70
 2.71 – 3.00 3.01 – 3.30 3.31 – 4.00 () 3

4. รายได้ของผู้ปกครอง

ต่ำกว่า 10,000 บาท 10,001-15,000 บาท
 15,001-20,000 บาท 20,001-25,000 บาท
 25,001-29,999 บาท มากกว่า 30,000 บาท () 4

5. แหล่งข้อมูลการรับข่าวสาร (ตอบได้มากกว่า 1 ข้อ)

เว็บไซต์รับสมัครของมหาวิทยาลัย สื่อสิ่งพิมพ์ ครูแนะแนว
 ทีมแนะแนวของมหาวิทยาลัย facebook การรับสมัครของมหาวิทยาลัย
 ทีมแนะแนวของวิทยาลัย รุ่นพี่แนะนำรุ่นน้อง ไลฟ์สด
 ป้ายประกาศประชาสัมพันธ์ แผ่นพับ อื่น ๆ โปรดระบุ..... () 5

ตอนที่ 2 แบบสอบถามเกี่ยวกับปัจจัยที่ส่งผลต่อการเลือกเข้าศึกษาต่อ

คำชี้แจง โปรดทำเครื่องหมาย / ลงในช่องที่ท่านเห็นว่าตรงกับความคิดเห็นของท่านมากที่สุดขอความกรุณาตอบทุกข้อ

5 หมายถึง เห็นด้วยมากที่สุด

4 หมายถึง เห็นด้วยมาก

3 หมายถึง เห็นด้วยปานกลาง

2 หมายถึง เห็นด้วยน้อย

1 หมายถึง เห็นด้วยน้อยที่สุด

ข้อที่	ปัจจัยที่ส่งผลต่อการเลือกเข้าศึกษาต่อ	ความคิดเห็น					สำหรับ ผู้วิจัย
		5	4	3	2	1	
	1. ด้านภาพลักษณ์มหาวิทยาลัย						
1	ความมีชื่อเสียงของมหาวิทยาลัยและเป็นที่ยอมรับของสังคม						() 6
2	เป็นมหาวิทยาลัยที่จบออกมาแล้วเป็นที่ยอมรับในตลาดแรงงาน						() 7
3	เป็นมหาวิทยาลัยที่มีความทันสมัยและมีความพร้อมในทุกด้าน						() 8
4	เป็นมหาวิทยาลัยที่จบแล้วได้รับการยอมรับจากผู้ประกอบการและหางานทำได้ง่าย						() 9
5	มหาวิทยาลัยตั้งอยู่ในเขตชุมชน						() 10
6	มีแหล่งข้อมูลเกี่ยวกับนโยบายการจัดการเรียนการสอน พันธกิจ การพัฒนา ที่สามารถเข้าถึงได้						() 11
7	มีศิษย์เก่าที่ประสบความสำเร็จในหน้าที่การงาน						() 12
8	เป็นมหาวิทยาลัยที่เปิดโอกาสให้ประชาชนทั่วไปได้สมัครสอบเพื่อเข้าศึกษาต่อ						() 13
9	ความเชื่อมั่นในประสิทธิภาพของหลักสูตร หลักสูตรที่เปิดสอนมี ประสิทธิภาพได้รับการยอมรับจากสถานประกอบการหรือได้รับการรับรองจากองค์การวิชาชีพ						() 14
	2. ด้านหลักสูตร						
10	หลักสูตรที่เปิดสอนเป็นที่นิยมในปัจจุบัน						() 15
11	หลักสูตรที่เปิดสอนเป็นที่ต้องการของตลาดแรงงาน						() 16
12	มีหลักสูตรให้เลือกเรียนที่หลากหลาย						() 17
13	เป็นหลักสูตรที่ได้รับค่านิยม						() 18
14	หลักสูตรที่เปิดสอนตรงตามความต้องการของผู้เรียน และสถานประกอบการ						() 19

ข้อที่	ปัจจัยที่ส่งผลต่อการเลือกเข้าศึกษาต่อ	ความคิดเห็น					สำหรับ ผู้วิจัย
		5	4	3	2	1	
15	มีระบบรับนักศึกษาเข้าศึกษาต่อแบบโควตาพิเศษ						() 20
16	มีการเทียบโอนหน่วยกิตสำหรับนักศึกษา						() 21
17	ความเชี่ยวชาญของอาจารย์ผู้สอน						() 22
3. ด้านสภาพแวดล้อม							
18	สถานที่ที่มีความเหมาะสมต่อการจัดการเรียนการสอน เป็นมหาวิทยาลัยที่มีสภาพแวดล้อมร่มรื่น อากาศดีและสวยงาม						() 23
19	มีการจัดสิ่งแวดลอมภายในสถาบันอย่างดี มีความปลอดภัยต่อนักศึกษา						() 24
20	ความสะดวก รวดเร็วในการเดินทาง การเดินทางมีความสะดวก รวดเร็ว						() 25
21	อาคารเรียนที่กว้างขวาง สะอาด สวยงามเป็นระเบียบเรียบร้อย เหมาะกับการศึกษา						() 26
22	มีหอพักภายในมหาวิทยาลัยหรือบริเวณใกล้เคียง						() 27
4. ด้านบริหารจัดการของมหาวิทยาลัย							
23	มหาวิทยาลัยมีบรรยากาศในการจัดการเรียนการสอนที่ดีที่ เหมาะสมต่อการเข้ามาศึกษาต่อ						() 28
24	ขนาดห้องเรียนมีความเหมาะสมและเหมาะกับนักศึกษา						() 29
25	มีระบบดูแลช่วยเหลือนักศึกษาอย่างเหมาะสม						() 30
26	มีการประชาสัมพันธ์ทางสื่อต่าง ๆ และสามารถเข้าถึงข้อมูล ข่าวสารได้ง่าย						() 31
27	ขั้นตอนในการรับสมัครสะดวก รวดเร็ว						() 32
28	มีทุนสนับสนุนด้านการศึกษา						() 33
29	เอกสารที่ใช้ในการรับสมัครเข้าใจง่าย						() 34
30	การติดต่อหน่วยงานต่าง ๆ สะดวก รวดเร็ว						() 35
31	มีอุปกรณ์การเรียนการสอนที่เพียงพอ						() 36

ตอนที่ 3 ข้อเสนอแนะเพิ่มเติม เป็นแบบสอบถามชนิดปลายเปิด (Open ended)

1. ท่านคิดว่าปัจจัยใดสำคัญที่สุดที่ส่งผลต่อการเข้าศึกษาต่อระดับปริญญาตรี คืออะไร อย่างไร

.....

.....

.....

.....

2. ปัญหาอุปสรรคที่ส่งผลต่อการเข้าศึกษาต่อระดับปริญญาตรี ของท่านคืออะไร อย่างไร

.....

.....

.....

.....

ภาคผนวก ข

บรรณานุกรม

- ไกรสิงห์ สุดสงวน. (2560). การศึกษาปัจจัยที่มีผลต่อการตัดสินใจศึกษาต่อระดับอุดมศึกษาของนักเรียนมัธยมศึกษาตอนปลาย โรงเรียนมหาวิทยาลัยศิลปากร
- จันทิมา รอดคง. (2553). ศึกษาปัจจัยที่มีผลต่อแรงจูงใจในการเลือกเข้าศึกษาต่อของนักศึกษา ระดับประกาศนียบัตร (ปวช.) ชั้นปีที่1 สังกัดสำนักงานคณะกรรมการอาชีวศึกษาจังหวัดหนองคาย
- ชนินทร์ เลิศประภาภรณ์. (2553). ได้ศึกษาเรื่อง ปัจจัยที่มีผลต่อการตัดสินใจศึกษาต่อในระดับปริญญาโททางการบัญชี
- เชิดพงษ์ ชีระจิตต์. (2567). ปัจจัยที่มีผลต่อการตัดสินใจศึกษาต่อในระดับอุดมศึกษาของนักเรียนชั้นมัธยมศึกษาตอนปลาย โรงเรียนกรับใหญ่ว่องกุลศกกิจพิทยาคม
- ณัชชา สุวรรณวงศ์. (2560). ปัจจัยที่ส่งผลต่อการตัดสินใจเลือกเข้าศึกษาต่อระดับปริญญาตรีในมหาวิทยาลัยเทคโนโลยีราชมงคลอีสาน นครราชสีมา (ระบบโควตา). งานบริหารงานทั่วไปสำนักส่งเสริมวิชาการและงานทะเบียน, มหาวิทยาลัยเทคโนโลยีราชมงคลอีสาน
- ทองศักดิ์ วันชัย. (2549). ศึกษาเหตุผลการเลือกเข้าศึกษาต่อคณะเกษตรศาสตร์บางพระ. มหาวิทยาลัยเทคโนโลยีราชมงคลตะวันออก
- ปัทมา วิชิตะกุล. (2554). ปัจจัยที่มีผลต่อการตัดสินใจเข้าศึกษาต่อคณะวิศวกรรมศาสตร์ มหาวิทยาลัยเทคโนโลยีราชมงคลธัญบุรี
- ปรีวิชญ์ ไชยประเสริฐ. (2549). ศึกษาปัจจัยที่มีผลต่อการตัดสินใจเลือกศึกษาต่อระดับประกาศนียบัตรวิชาชีพของนักเรียนในสถานศึกษาสังกัดอาชีวศึกษาจังหวัดเชียงราย
- ภคิน พญารัง. (2561). ความต้องการศึกษาต่อและปัจจัยที่มีผลต่อการตัดสินใจเลือกเข้าศึกษาต่อ ระดับปริญญาตรีสถาปัตยกรรมศาสตรบัณฑิต มหาวิทยาลัยเทคโนโลยีราชมงคลศรีวิชัย
- คันสนีย์ ไชยเพ็ญ. (2556). ปัจจัยที่มีอิทธิพลในการเลือกเข้าศึกษาต่อในระดับอุดมศึกษาของนักศึกษา มหาวิทยาลัยเทคโนโลยีราชมงคลอีสาน วิทยาเขตขอนแก่น

ศศิวิมล แสนเมือง. (2554). ปัจจัยที่ส่งผลต่อการตั้งใจเลือกมหาวิทยาลัยเทคโนโลยีสุรนารีของนักเรียนที่มีผลการเรียนดีในเขตภาคตะวันออกเฉียงเหนือตอนล่าง. วิทยานิพนธ์การจัดการมหาบัณฑิต, มหาวิทยาลัยเทคโนโลยีสุรนารี

อุษณีย์ จงสุกใส. (2545). ศึกษาเกี่ยวกับแรงจูงใจต่อการเลือกเข้าศึกษาต่อระดับปริญญาโทของนักศึกษาชั้นปีที่ 1 มหาวิทยาลัยมหิดล มหาวิทยาลัยรามคำแหง

อานนท์ นาราช. (2559). ศึกษาเกี่ยวกับแรงจูงใจในการเลือกเข้าศึกษาต่อระดับปริญญาตรีของนักศึกษา มหาวิทยาลัยราชภัฏบุรีรัมย์

ประวัตินักวิจัย

ชื่อ-สกุล	นางสาวมนวรรณ โส๊ะหวัง
วัน เดือน ปี เกิด	วันจันทร์ ที่ 14 เดือนพฤษภาคม พ.ศ. 2527
ที่อยู่ (ทะเบียนบ้าน)	12/3 หมู่ที่ 5 ตำบลลิ่งชัน อำเภोजะนะ จังหวัดสงขลา 90130
ที่อยู่ (ปัจจุบัน)	วิทยาลัยเทคโนโลยีอุตสาหกรรมและการจัดการ 99 หมู่ที่ 4 ตำบลท่อนี้น อำเภอนอม จังหวัดนครศรีธรรมราช 80210
ประวัติการศึกษา	บธ.บ การจัดการทั่วไป
ประวัติการทำงาน	วิทยาลัยเทคโนโลยีอุตสาหกรรมและการจัดการ
เบอร์โทรศัพท์มือถือ	089 729 1835
เบอร์โทรศัพท์ที่ทำงาน	075 – 754024 - 36
อีเมลล์	kanokon.sh@rmutsv.ac.th

ประวัติผู้ร่วมวิจัย

ชื่อ-สกุล	นางสาวศิริทรัพย์ คล้ายโพธิ์
วัน เดือน ปี เกิด	วันพฤหัสบดี ที่ 14 เดือนกุมภาพันธ์ พ.ศ. 2528
ที่อยู่ (ทะเบียนบ้าน)	21 หมู่ 21 ตำบลหนองสาหร่าย อำเภอปากช่อง จังหวัดนครราชสีมา 30130
ที่อยู่ (ปัจจุบัน)	วิทยาลัยเทคโนโลยีอุตสาหกรรมและการจัดการ 99 หมู่ 4 ตำบลท้อเียน อำเภอขนอม จังหวัดนครศรีธรรมราช 80210
ประวัติการศึกษา	บธ.บ (การบัญชี)
ประวัติการทำงาน	วิทยาลัยเทคโนโลยีอุตสาหกรรมและการจัดการ
เบอร์โทรศัพท์มือถือ	084 576 8455
เบอร์โทรศัพท์ที่ทำงาน	075 – 754024 - 36
อีเมลล์	sirisab.k@rmutsv.ac.th

ประวัติผู้ร่วมวิจัย

ชื่อ-สกุล	นางสาวอรินรดา มานพศิลป์
วัน เดือน ปี เกิด	วันอาทิตย์ ที่ 28 เดือนกุมภาพันธ์ พ.ศ. 2531
ที่อยู่ (ทะเบียนบ้าน)	38 หมู่ 1 ตำบลทองเนียน อำเภอชนอม จังหวัดนครศรีธรรมราช 80210
ที่อยู่ (ปัจจุบัน)	วิทยาลัยเทคโนโลยีอุตสาหกรรมและการจัดการ 99 หมู่ 4 ตำบลทองเนียน อำเภอชนอม จังหวัดนครศรีธรรมราช 80210
ประวัติการศึกษา	บธ.บ (การจัดการ-การจัดการทั่วไป)
ประวัติการทำงาน	วิทยาลัยเทคโนโลยีอุตสาหกรรมและการจัดการ
เบอร์โทรศัพท์มือถือ	099 978 6813
เบอร์โทรศัพท์ที่ทำงาน	075 – 754024 - 36
อีเมลล์	arinrada.m@rmutsv.ac.th

