



# บันทึกข้อความ

งานสารบรรณ  
คณะสถาปัตยกรรมศาสตร์  
เลขที่ 2118  
วันที่ 2/11 พ.ศ. 2568  
เวลา 10:28 น.

ส่วนราชการ หลักสูตรสาขาวิชาการผังเมือง สาขาสถาปัตยกรรมและผังเมือง มทร.ศรีวิชัย ๕๐๕๐

ที่ ๒๕๖๘/๔๕๓ วันที่ ๑๙ พฤษภาคม ๒๕๖๘

เรื่อง ขอส่งแบบนำเสนอผลผลิตการวิจัย(OP๓) การวิจัยประเภทเงินรายได้ ประจำปีงบประมาณ ๒๕๖๓ และปิดโครงการวิจัย

เรียน คณบดีคณะสถาปัตยกรรมศาสตร์

ตามที่ ข้าพเจ้า นายมงคล ชนินทรสงขลา หัวหน้าโครงการวิจัยเรื่อง อัตลักษณ์ของพื้นที่และวัฒนธรรมอาหารในชุมชนท่าข้ามสู่เส้นทางท่องเที่ยว ซึ่งได้รับทุนอุดหนุนการวิจัยประเภทเงินรายได้ ประจำปีงบประมาณ ๒๕๖๓ เป็นจำนวนเงิน ๔๐,๐๐๐ บาท (สี่หมื่นบาทถ้วน) และได้ทำการเผยแพร่ผลผลิตการวิจัยเรียบร้อยแล้วนั้น

ในการนี้ ข้าพเจ้าฯ ขอส่งแบบนำเสนอผลผลิตการวิจัย(OP๓) การวิจัยประเภทเงินรายได้ ประจำปีงบประมาณ ๒๕๖๓ และปิดโครงการวิจัย “อัตลักษณ์ของพื้นที่และวัฒนธรรมอาหารในชุมชนท่าข้ามสู่เส้นทางท่องเที่ยว”

จึงเรียนมาเพื่อโปรดพิจารณา

*M.C.*

(นายมงคล ชนินทรสงขลา)  
หัวหน้าโครงการวิจัย

เรียนคณบดีคณะสถาปัตยกรรมศาสตร์  
- เพื่อโปรดพิจารณา

*Amey*

(นางสาวนันทรส ภัคมาน)  
หัวหน้าหลักสูตรสาขาวิชาการผังเมือง

เรียนคณบดีฯ  
เพื่อโปรดพิจารณา  
อ.มงคล หน.โครงการ ขอส่งแบบ  
นำเสนอผลผลิต OP3 การวิจัยงบฯ  
รายได้ ปีงบฯ2568และปิดโครงการ  
ดังแนบฯ

*Amey*  
19 พ.ค. 68

เรียน คณบดีฯ  
เพื่อกำหนดมอบหมาย  
ตำแหน่งกรรมการบริหารงานวิจัย  
ดำเนินการในส่วนที่เกี่ยวข้องต่อไป

อ.กม  
๒๐/๐๕/๖๕

*เขียน จิตต์สุภา*  
- ศึกษาค้นคว้า  
- ค้นคว้าหาแนวทางวิจัยที่ใหม่และน่าสนใจ  
*ก.จ.*  
๒๐ พ.ค. ๖๘

- ทอม + ๓๐ เซน

*Tom*  
๓๐ พ.ค. ๖๘

*Amey*  
๒๐/๕/๖๘

*Amey*

แบบนำเสนอผลผลิตการวิจัย  
โครงการวิจัยเงินงบประมาณ - เงินรายได้ พ.ศ. 2563  
มหาวิทยาลัยเทคโนโลยีราชมงคลศรีวิชัย

ส่วนที่ 1 ข้อมูลโครงการวิจัย

ปีงบประมาณ.....2563.....

ชื่อ-สกุล หัวหน้าโครงการวิจัย นายมงคล ชนินทรสงขลา

หน่วยงาน คณะสถาปัตยกรรมศาสตร์ มหาวิทยาลัยเทคโนโลยีราชมงคลศรีวิชัย

ลักษณะโครงการวิจัย

โครงการวิจัยเดี่ยว

ชื่อ-สกุล หัวหน้าโครงการวิจัย นายมงคล ชนินทรสงขลา

หน่วยงาน คณะสถาปัตยกรรมศาสตร์ มหาวิทยาลัยเทคโนโลยีราชมงคลศรีวิชัย

โครงการวิจัย เรื่อง อัตลักษณ์ของพื้นที่และวัฒนธรรมอาหารในชุมชนท่าข้าม สู่เส้นทางท่องเที่ยว ตำบล  
ท่าข้าม จังหวัดสงขลา

จำนวนเงินที่ได้รับการสนับสนุนการวิจัย 40,000 บาท

ชุดโครงการวิจัย

ชื่อ-สกุล หัวหน้าชุดโครงการวิจัย .....

หน่วยงาน.....

ชื่อชุดโครงการวิจัย เรื่อง .....

จำนวนเงินที่ได้รับการสนับสนุนชุดโครงการวิจัย ..... บาท

ชื่อ-สกุล หัวหน้าโครงการวิจัยย่อย .....

หน่วยงาน.....

ชื่อโครงการวิจัยย่อย เรื่อง .....

จำนวนเงินที่ได้รับการสนับสนุนโครงการวิจัยย่อย ..... บาท

ส่วนที่ 2 การส่งรายงานวิจัยฉบับสมบูรณ์ (กรณีไม่ส่ง OP 1)

1. ส่งสถาบันวิจัยและพัฒนา รายงานวิจัยฉบับสมบูรณ์ จำนวน.....ชุด และอิเล็กทรอนิกส์ไฟล์ จำนวน.....ชุด

2. ส่งหน่วยงานที่สังกัด รายงานวิจัยฉบับสมบูรณ์ จำนวน.....ชุด

ส่วนที่ 3 ผลผลิต/ผลลัพธ์/การนำผลงานวิจัยไปใช้ประโยชน์

กรณีโครงการวิจัยต่อเนื่อง ระบุปีของผลผลิต  ปีที่ 1  ปีที่ 2  ปีที่ 3

1. ผลผลิตตามกรอบวงเงิน ที่ระบุไว้ตามประกาศมหาวิทยาลัยเทคโนโลยีราชมงคลศรีวิชัย เรื่อง การติดตาม ประเมินผล การส่งรายงานฉบับสมบูรณ์และผลผลิตจากงานวิจัย พ.ศ. 2561

1.1 โครงการวิจัย-เงินรายได้ ประเภทการวิจัยทั่วไป การวิจัยในชั้นเรียน

งบประมาณวิจัย	ผลผลิต	
ไม่เกิน 100,000 บาทต่อปี	<input checked="" type="radio"/>	1. บทความวิจัย ต้องได้รับตีพิมพ์เผยแพร่บทความวิจัยฉบับสมบูรณ์ ในเอกสารสืบเนื่องจากการประชุมวิชาการระดับชาติ (proceeding) จำนวนอย่างน้อย 1 บทความ หรือสูงกว่า
มากกว่า 100,000 บาทต่อปี	<input type="radio"/>	2. บทความวิจัย ต้องได้รับตีพิมพ์เผยแพร่ในวารสารวิชาการระดับชาติ ที่มีระบบตรวจสอบคุณภาพของต้นฉบับ (peer review) ที่ปรากฏในฐานข้อมูล TCI กลุ่มที่ 2 จำนวนอย่างน้อย 1 บทความ หรือสูงกว่า

1.2 โครงการวิจัย-เงินภายนอก

งบประมาณวิจัย	ผลผลิต	
ไม่เกิน 300,000 บาทต่อปี	<input type="radio"/>	1. งานสร้างสรรค์ ต้องมีการเผยแพร่สู่สาธารณะภายในประเทศระดับชาติ จำนวนอย่างน้อย 1 ครั้ง และบทความวิจัยต้องได้รับตีพิมพ์เผยแพร่ บทความวิจัยฉบับสมบูรณ์ในเอกสารสืบเนื่องจากการประชุมวิชาการ ระดับชาติ (proceeding) จำนวนอย่างน้อย 1 บทความ หรือ
	<input type="radio"/>	2. บทความวิจัย ต้องได้รับตีพิมพ์เผยแพร่บทความวิจัยฉบับสมบูรณ์ใน เอกสารสืบเนื่องจากการประชุมวิชาการระดับชาติ (proceeding) หรือ ผลงานวิจัย ที่ตีพิมพ์ในวารสารวิชาการระดับชาติที่มีระบบตรวจสอบ คุณภาพของต้นฉบับ (peer review) ที่ปรากฏในฐานข้อมูล TCI กลุ่มที่ 2 จำนวนอย่างน้อย 1 บทความ หรือสูงกว่า
	<input type="radio"/>	3. สิ่งประดิษฐ์หรือนวัตกรรม ต้องนำไปจดทรัพย์สินทางปัญญา จำนวนอย่าง น้อย 1 ผลงาน
300,001-500,000 บาทต่อปี	<input type="radio"/>	1. บทความวิจัย ต้องได้รับตีพิมพ์เผยแพร่บทความวิจัยฉบับสมบูรณ์ ในเอกสารสืบเนื่องจากการประชุมวิชาการระดับนานาชาติ (proceeding) หรือผลงานวิจัยที่ตีพิมพ์เผยแพร่ในวารสารวิชาการระดับชาติหรือนานาชาติ ที่มีระบบตรวจสอบคุณภาพของต้นฉบับ (peer review) ที่ปรากฏในฐานข้อมูล TCI กลุ่มที่ 1 จำนวนอย่างน้อย 1 บทความ หรือ สูงกว่า
	<input type="radio"/>	2. สิ่งประดิษฐ์หรือนวัตกรรม ต้องนำไปจดทรัพย์สินทางปัญญา จำนวน อย่างน้อย 1 ผลงาน

งบประมาณวิจัย	ผลผลิต	
500,001-1,000,000 บาทต่อปี	<input type="radio"/>	1. บทความวิจัย ต้องได้รับตีพิมพ์ในวารสารวิชาการระดับนานาชาติ ที่ปรากฏ ในฐานข้อมูลระดับนานาชาติ ตามประกาศ ก.พ.อ. หรือระเบียบ คณะกรรมการการอุดมศึกษา ว่าด้วยหลักเกณฑ์การพิจารณาวารสารทาง วิชาการสำหรับการเผยแพร่ผลงานทางวิชาการ พ.ศ. 2556 จำนวนอย่าง น้อย 1 บทความ หรือ
	<input type="radio"/>	2. สิ่งประดิษฐ์หรือนวัตกรรม ต้องนำไปจดสิทธิบัตร หรืออนุสิทธิบัตร จำนวนอย่างน้อย 1 ผลงาน
มากกว่า 1,000,000 บาทต่อปี	<input type="radio"/>	1. บทความวิจัย ต้องได้รับตีพิมพ์ในวารสารวิชาการระดับนานาชาติ ที่ปรากฏ ในฐานข้อมูลระดับนานาชาติ ตามประกาศ ก.พ.อ. หรือระเบียบ คณะกรรมการการอุดมศึกษา ว่าด้วยหลักเกณฑ์การพิจารณาวารสารทาง วิชาการสำหรับการเผยแพร่ผลงานทางวิชาการ พ.ศ. 2556 จำนวนอย่าง น้อย 2 บทความ หรือ
	<input type="radio"/>	2. สิ่งประดิษฐ์หรือนวัตกรรม ต้องนำไปจดสิทธิบัตร หรืออนุสิทธิบัตร จำนวนอย่างน้อย 2 ผลงาน

## 2. ผลผลิตการวิจัย (แบบหลักฐานผลผลิต)

2.1 การตีพิมพ์ผลงานในรายงานสืบเนื่องจากการประชุมวิชาการ (proceeding) ระดับชาติ/นานาชาติ  
ระบุรายละเอียดผลงานที่ตีพิมพ์ให้ชัดเจน เช่น ชื่อบทความ ชื่อผู้แต่ง ชื่องานประชุมวิชาการ วันที่จัดงานประชุม สถานที่จัด  
จังหวัดหรือเมือง ประเทศ เป็นต้น

ชื่อบทความ อัตลักษณ์ของพื้นที่และวัฒนธรรมอาหารในชุมชนท่าข้าม สู่เส้นทางท่องเที่ยว ตำบล  
ท่าข้าม จังหวัดสงขลา

ชื่อผู้แต่ง/คณะผู้แต่ง นายมงคล ชนินทรสงขลา

ชื่องานประชุมวิชาการ การประชุมมหาดใหญ่วิชาการระดับชาติและนานาชาติ ครั้งที่ 16

วันที่จัดงานประชุม วันศุกร์ที่ 16 พฤษภาคม 2568

สถานที่จัด มหาวิทยาลัยหาดใหญ่

จังหวัดหรือเมือง และประเทศ อำเภอหาดใหญ่ จังหวัดสงขลา

หน้าของบทความ 1 - 16

๑๖๕ หน้า (๑๖๕ หน้า) เลขที่ ๑๖๕/๒๕๖๘

2.2 การตีพิมพ์ผลงานในวารสารวิชาการระดับชาติ/นานาชาติ ระบุรายละเอียดผลงานที่ตีพิมพ์ให้ชัดเจน เช่น ชื่อ  
บทความ ชื่อผู้แต่ง ชื่อวารสาร ฐานข้อมูลของวารสาร (TCI กลุ่ม 1 หรือ 2, SJR, ISI, Scopus ฯลฯ) ปี และฉบับที่ตีพิมพ์  
เป็นต้น

ชื่อบทความ.....

ชื่อผู้แต่ง/คณะผู้แต่ง .....

ชื่อวารสาร .....

ฐานข้อมูลของวารสาร .....

ปีที่พิมพ์ ..... ฉบับที่..... หน้า.....

กรณีบทความอยู่ระหว่างรอการตีพิมพ์ ให้แนบใบตอบรับการตีพิมพ์ (letter of acceptance) จากวารสาร  
หรือสำนักพิมพ์

2.3 การยื่นจด  สิทธิบัตร  อนุสิทธิบัตร  ลิขสิทธิ์

ยื่นจดแล้ว เมื่อ .....

3. การนำผลงานวิจัยไปใช้ประโยชน์ (ถ้ามี)

1) ลักษณะการนำไปใช้ประโยชน์.....

กลุ่มเป้าหมาย .....

2) ลักษณะการนำไปใช้ประโยชน์.....

กลุ่มเป้าหมาย .....

4. การได้รับรางวัลประกาศเกียรติคุณจากผลงานวิจัย (ถ้ามี แนบสำเนาหลักฐานรางวัล)

ชื่อผลงานวิจัย .....

รางวัลที่ได้รับ .....

ประเภทรางวัล .....

ผู้ให้รางวัล .....



(นายมงคล ชนนทรสงขลา)

หัวหน้าโครงการวิจัยเดี่ยว

วันที่ 19 ม.ค. 2568

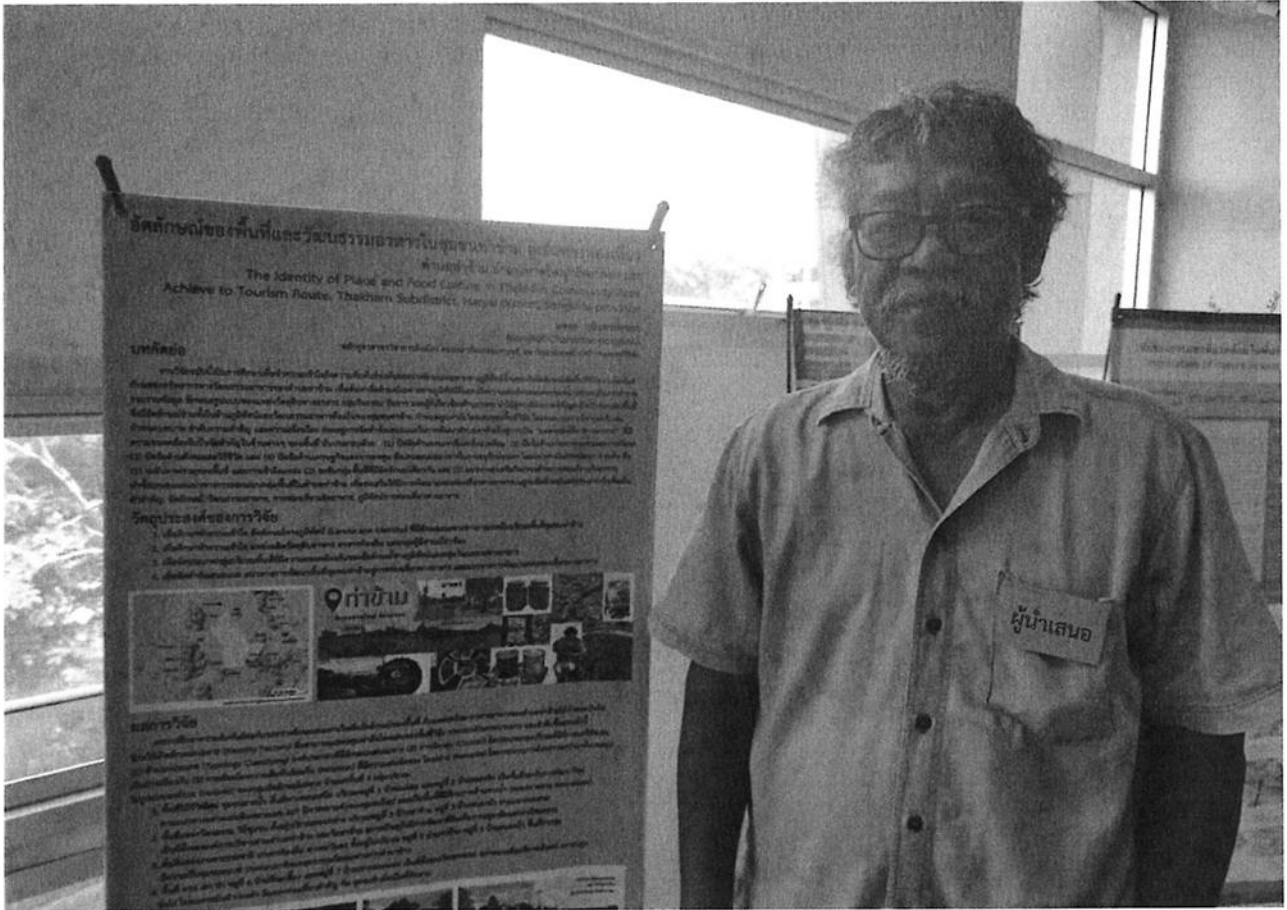


(ผู้ช่วยศาสตราจารย์ปิยาภรณ์ อรมุต)

คณบดีคณะสถาปัตยกรรมศาสตร์

วันที่ 30 ม.ค. 68

### เอกสารประกอบแบบนำเสนอผลผลิตการวิจัย





อัตลักษณ์ของพื้นที่และวัฒนธรรมอาหารในชุมชนท่าข้าม สู่เส้นทางท่องเที่ยว  
ตำบลท่าข้าม อำเภอหาดใหญ่ จังหวัดสงขลา

The Identity of Place and Food Culture in Thakham Community Area  
Achieve to Tourism Route. Thakham Subdistrict, Hatyai District, Songkhla  
Province

มงคล ชนินทรสงขลา<sup>1\*</sup>

Mongkol Chanintornsongkhla<sup>1\*</sup>

<sup>1</sup> อาจารย์, คณะสถาปัตยกรรมศาสตร์, มหาวิทยาลัยเทคโนโลยีราชมงคลศรีวิชัย

<sup>1</sup> Lecturer, Fine Arts and Design, Architecture, Rajamangala University of Technology Srivijaya.

\*Corresponding author, E-mail: mc\_songkhla@yahoo.com

บทคัดย่อ

งานวิจัยฉบับนี้เป็นการศึกษาเพื่อทำความเข้าใจถึงความสัมพันธ์ต่อกันระหว่างลักษณะเฉพาะทางภูมิทัศน์ ซึ่งแสดงถึงอัตลักษณ์เชิงพื้นที่ ที่มีความสัมพันธ์กับแหล่งทรัพยากรทางวัฒนธรรมอาหารของท้องถิ่นตำบลท่าข้าม โดยการค้นหาอัตลักษณ์เฉพาะทางกายภาพ ลักษณะทางภูมิทัศน์ของพื้นที่ชุมชนท่าข้ามที่แสดงถึงลักษณะเฉพาะของพื้นที่ ประกอบกับการสำรวจรวบรวมข้อมูล ลักษณะเฉพาะของแหล่งวัตถุดิบทางอาหาร กลุ่มกิจกรรมด้านอาหาร และผู้ที่เกี่ยวข้อง

นำไปสู่การสังเคราะห์เพื่อกำหนดกลุ่มพื้นที่ ซึ่งมีอัตลักษณ์ร่วมในด้านภูมิทัศน์และวัฒนธรรมอาหารของชุมชนท่าข้าม ส่งผลให้สามารถกำหนดคุณค่าอันโดดเด่นของพื้นที่วิจัย โดยกระบวนการและลำดับขั้นตอนดังกล่าว เพื่อจัดทำข้อเสนอแนะในการพัฒนาชุมชนท่าข้ามไปสู่การท่องเที่ยวทางอาหาร โดยข้อเสนอแนะที่สอดคล้องกับความเป็นท้องถิ่นในด้าน (1) ปัจจัยด้านธรรมชาติและสิ่งแวดล้อม (2) ปัจจัยด้านกายภาพชุมชนและการพัฒนา (3) ปัจจัยด้านสังคมและวิถีชีวิต และ (4) ปัจจัยด้านเศรษฐกิจและการลงทุน เป็นบทสรุปในรูปแบบองค์ของอัตลักษณ์เฉพาะตำบลท่าข้าม ประกอบด้วยข้อเสนอแนะแนวทางในการอนุรักษ์คุณค่าโดยแนวทางในการพัฒนา 3 ระดับ คือ (1) ระดับภาพรวมของพื้นที่และการเข้าถึงแหล่ง (2) ระดับกลุ่มพื้นที่ที่มีอัตลักษณ์เดียวกัน และ (3) แนวคิดส่งเสริมกิจกรรมด้านการท่องเที่ยวเชิงอาหารเพื่อส่งเสริมให้เกิดการพัฒนาที่เคารพในฐานอัตลักษณ์และทรัพยากรสำคัญในท้องถิ่น

**คำสำคัญ:** อัตลักษณ์, วัฒนธรรมอาหาร, การท่องเที่ยวเชิงอาหาร, ภูมิทัศน์การท่องเที่ยวทางอาหาร

Abstract

This research aims to understand the relationship between landscape characteristics that reflect spatial identity. Related to the local food and cultural resources of Thakham Subdistrict. By searching for the physical identity and landscape characteristics of the Thakham community area that show the unique characteristics (Identity factors) of the area. Along with surveys, data collection, characteristics of food raw material sources, food activity groups and related persons.



Leading to the synthesis to define the group of areas that have a shared identity in terms of landscape and food culture of the Thakham community. This results in being able to determine the outstanding value of the research area by using the process and steps mentioned above to make recommendations for developing the Thakham community towards food tourism. Suggestions that are consistent with locality in terms of (1) natural and environmental factors; (2) physical community and development factors; (3) social and lifestyle factors; and (4) economic and investment factors. It is a holistic summary of the unique identity of Thakham Subdistrict. It consists of suggestions for guidelines for conservation of values through development approaches at 3 levels: (1) the overall level of the area and access to the source, (2) the level of groups of areas with the same identity, and (3) the concept of promoting gastronomy tourism activities. To promote development that respects local identity and key local resources.

**Keywords:** Identity, Food Culture, Food Tourism, Gastronomy Tourism Landscape

## บทนำ

ในปัจจุบันการท่องเที่ยวมีลักษณะรูปแบบต่าง ๆ ที่หลากหลายมีการผสมผสานประสบการณ์และกิจกรรมของท้องถิ่นเข้าด้วยกัน ทำให้นักท่องเที่ยวได้เรียนรู้สภาพแวดล้อมของแหล่งท่องเที่ยว เข้าใจวิถีชีวิต และวัฒนธรรมที่แตกต่าง หนึ่งในพฤติกรรมที่นักท่องเที่ยวส่วนใหญ่ให้ความสำคัญ คือ วัฒนธรรมด้านอาหาร เนื่องจากเป็นองค์ประกอบร่วมที่สำคัญในกิจกรรมการท่องเที่ยว ซึ่งแสดงถึงลักษณะเฉพาะที่แตกต่างกันไปในแต่ละท้องถิ่น ปัจจัยที่มีอิทธิพลในการบริโภคอาหารของนักท่องเที่ยวที่ส่งผลให้การท่องเที่ยวเชิงอาหารได้รับความนิยมทั้งในปัจจุบันและมีแนวโน้มการขยายตัวในอนาคต

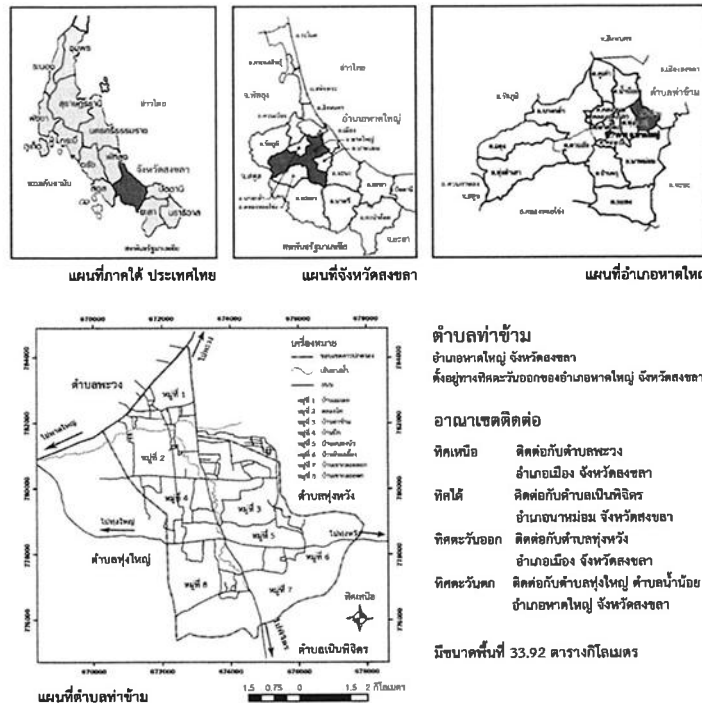
การท่องเที่ยวเชิงวัฒนธรรมอาหารเป็นรูปแบบการท่องเที่ยวที่ได้รับความนิยมเพิ่มมากขึ้นจากนักท่องเที่ยว เพราะสามารถตอบสนองต่อการพัฒนาการท่องเที่ยวในมิติสังคมและวัฒนธรรม อีกทั้งเป็นการท่องเที่ยวที่ใช้ทรัพยากรทางวัฒนธรรมของท้องถิ่นนั้น ๆ มานำเสนอให้กับนักท่องเที่ยว ดังนั้นการท่องเที่ยวเชิงอาหาร จึงเป็นสิ่งสำคัญในอุตสาหกรรมการท่องเที่ยวที่สามารถสร้างความจดจำและสร้างประสบการณ์ให้กับนักท่องเที่ยว (โตมร สุขปรีชา, 2560) ในขณะเดียวกันสามารถพัฒนาคุณภาพชีวิตของคนในท้องถิ่นอันจะนำมาสู่การพัฒนาของประเทศ โดยการเพิ่มมูลค่าของทรัพยากรอาหารที่มีอยู่ในท้องถิ่นสู่การยกระดับเป็นสินค้าและบริการการท่องเที่ยวผ่านรากฐานทางวัฒนธรรมและสังคม รวมทั้งเป็นการส่งเสริมอัตลักษณ์ของชุมชนผ่านวัฒนธรรมอาหารให้กับนักท่องเที่ยว

จากผลการประเมินภาพลักษณ์การท่องเที่ยวด้านอาหารประจำปี 2567 โดยบริษัท เคเนติกส์ คอนซัลติ้ง จำกัด พบว่า นักท่องเที่ยวต่างชาติมองประเทศไทยเป็นจุดหมายปลายทางที่มีภาพลักษณ์เป็น “แหล่งท่องเที่ยวเชิงอาหารที่โดดเด่น” ในระดับ 53% เพิ่มขึ้นจาก 44% ในปี 2566 ครองอันดับ 2 รองจากประเทศญี่ปุ่น (สำนักงานบริหารและพัฒนาองค์ความรู้ องค์การมหาชน, 2568) แสดงให้เห็นว่าการเดินทางของนักท่องเที่ยวสามารถสร้างรายได้ให้แก่ชุมชนจากอาหาร เครื่องดื่มและการให้บริการ ซึ่งเกิดขึ้นในระหว่างการเดินทางท่องเที่ยวกับการรับประทานอาหารและเครื่องดื่ม โดยนักท่องเที่ยวให้ความสำคัญกับอาหารเป็นอันดับต้น ๆ นอกเหนือจากที่พัก การซื้อของที่ระลึก การทำกิจกรรมอื่น ๆ นักท่องเที่ยวนิยมใช้เวลาในการทำกิจกรรมทางด้านอาหารขณะเดินทางท่องเที่ยว สิ่งเหล่านี้เป็นโอกาสสำคัญในการสร้างมูลค่าทางเศรษฐกิจท้องถิ่นของวัฒนธรรมอาหารผ่านการท่องเที่ยว



ตำบลท่าข้าม อำเภอหาดใหญ่ จังหวัดสงขลา จากคำบอกเล่าของผู้เฒ่าผู้แก่ว่าในอดีตก่อนหน้านี้ใช้ชื่อเดิม คือ “ท่านางข้าม” ซึ่งมีเรื่องเล่าว่าเมื่อก่อนที่ภูเขาหลง (ปัจจุบันตั้งอยู่ทางทิศตะวันออกของ หมู่ 5 บ้านหนองบัว ซึ่งเป็นเขตพื้นที่ของตำบลทุ่งหวัง อำเภอเมือง จังหวัดสงขลา) นั้นได้มีถ้ำอยู่แห่งหนึ่งในถ้ำแห่งนั้น ได้มีนางผู้ศักดิ์สิทธิ์อาศัยอยู่ในถ้ำมีข้าวของเครื่องใช้มากมาย เช่น ถ้วย ชาม และช้อน เป็นต้น ชาวบ้านที่อยู่ในบริเวณนั้น เมื่อมีการจัดเลี้ยงงานบุญขึ้นที่บ้านก็จะเดินทางไปยังปากถ้ำ โดยนำดอกไม้ รูป เทียน มาบูชา เพื่ออธิษฐานขอยืมเครื่องใช้ต่าง ๆ จากนั้นนางผู้ศักดิ์สิทธิ์ เมื่อพุดจบข้าวของเครื่องใช้ต่าง ๆ ที่ต้องการจะปรากฏอยู่ตรงหน้าเมื่อมีการจัดงานเสร็จสิ้น ชาวบ้านก็จะนำเครื่องใช้เหล่านั้นไปคืนที่ปากถ้ำ ในเวลาต่อมาชาวบ้านที่ยืมของไปใช้แล้วไม่นำไปส่งคืนหลายครั้ง เช้านางนั้นเกิดความเสียใจโกรธเคืองเลยได้ปิดปากถ้ำและได้เหาะหนีไปอยู่ที่อื่น โดยได้เหาะผ่านไปทางท่าข้าม ชาวบ้านจึงเรียกว่า “ท่านางข้าม” ต่อมาได้ตัดคำว่านางออกไป เหลือแต่ “ท่าข้าม” ในอดีตตำบลท่าข้ามมีเพียง 5 หมู่บ้านเท่านั้น คือบ้าน แม่เตย บ้านท่าข้าม บ้านหินเกลี้ยง บ้านเขากลอย และบ้านหนองบัว ส่วนบ้านคลองจิก และบ้านปึก (เกาะปลัก) นั้น เพิ่งแยกและตั้งขึ้นใหม่ภายหลัง บ้านเขากลอยเพิ่งแยกออกเป็น 2 หมู่บ้าน คือ เขากลอยออกและเขากลอยตก (องค์การบริหารส่วนตำบลท่าข้าม, 2549)

ตำบลท่าข้าม อำเภอหาดใหญ่ จังหวัดสงขลา มีขนาดพื้นที่ 33.92 ตารางกิโลเมตร ตั้งอยู่ทางทิศตะวันออกเฉียงของอำเภอหาดใหญ่ จังหวัดสงขลา ห่างจากอำเภอหาดใหญ่ประมาณ 12.6 กิโลเมตร ตามถนนทางหลวงหมายเลข 2085 (ถนนปูลมกัณฑ์) เชื่อมต่อกับถนนทางหลวงหมายเลข 3031 บริเวณวัดเขากลอย และห่างจากอำเภอเมืองสงขลาเป็นระยะทาง 19.6 กิโลเมตร ตามถนนกาญจนวนิช (หาดใหญ่ – สงขลา) เชื่อมต่อกับถนนทางหลวงหมายเลข 3031 บริเวณวัดเนินไศล (ควนหิน)



ภาพที่ 1 แสดงแผนที่ที่ตั้งตำบลท่าข้าม อำเภอหาดใหญ่ จังหวัดสงขลา



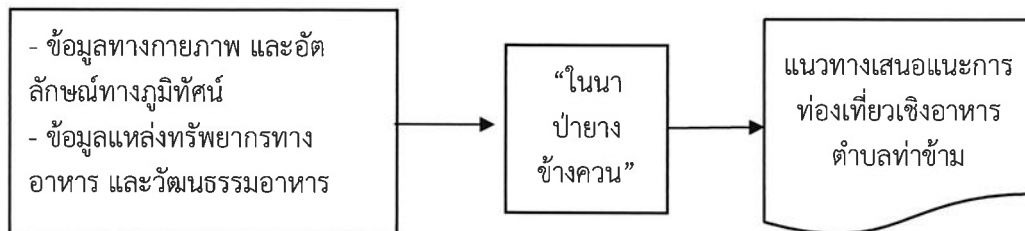
### วัตถุประสงค์ของการวิจัย

1. เพื่อศึกษาทำความเข้าใจ อัตลักษณ์ทางภูมิทัศน์ (Landscape Identity) ที่มีลักษณะเฉพาะทางกายภาพในบริเวณพื้นที่ชุมชนท่าข้าม
2. เพื่อศึกษาทำความเข้าใจแหล่งผลิตวัตถุดิบอาหาร อาหารท้องถิ่น และกลุ่มผู้มีส่วนเกี่ยวข้อง
3. เพื่อจัดประเภทกลุ่มบริเวณพื้นที่ ที่มีความสอดคล้องกันของอัตลักษณ์ทางภูมิทัศน์และกลุ่มวัฒนธรรมทางอาหาร
4. เพื่อจัดทำข้อเสนอแนะแนวทางการพัฒนาพื้นที่ชุมชนท่าข้ามสู่การท่องเที่ยวทางอาหารและแนวทางการพัฒนาแหล่งท่องเที่ยวทางอาหาร

### แนวคิด ทฤษฎี กรอบแนวคิด

งานวิจัยเรื่องการท่องเที่ยวเชิงอาหารเป็นรูปแบบการท่องเที่ยวที่มีแรงจูงใจ และจุดมุ่งหมายในการลิ้มรสชาติทางด้านอาหารและเครื่องดื่ม ในขณะที่เดียวกันนักท่องเที่ยวก็สามารถเพลิดเพลินไปกับการท่องเที่ยวในพื้นที่ไปด้วยการท่องเที่ยวเชิงอาหาร จึงเป็นการผสมผสานของอาหารและเอกลักษณ์เฉพาะพื้นที่ (เบญจมาภรณ์ ชำนาญฉา, 2561) อัตลักษณ์ของพื้นที่และวัฒนธรรมอาหารในชุมชนท่าข้ามสู่เส้นทางท่องเที่ยว ตำบลท่าข้าม จังหวัดสงขลา เป็นการออกแบบเส้นทางท่องเที่ยวเชิงอาหาร โดยศึกษาข้อมูลลักษณะทางกายภาพของตำบลท่าข้าม อำเภอหาดใหญ่ จังหวัดสงขลา ภายใต้แนวคิด “ในนา ป่ายาง ช้างควน” (มงคล ชนินทรสงขลา, 2562)

รวมข้อมูลโดยการสัมภาษณ์เชิงลึก การสำรวจวัฒนธรรมอาหารที่สอดคล้องกับอัตลักษณ์ชุมชนอันจะนำไปสู่การจัดทำแหล่งท่องเที่ยวเชิงอาหาร



### ภาพที่ 2 กรอบแนวคิดการวิจัย

แนวคิดการพัฒนาการท่องเที่ยวแบบยั่งยืน จะต้องคำนึงถึงองค์ประกอบในด้านต่าง ๆ อันประกอบด้วย ด้านทรัพยากรท่องเที่ยว ด้านการสิ่งแวดล้อมในแหล่งท่องเที่ยว ด้านการพัฒนาธุรกิจท่องเที่ยว ด้านการพัฒนาการตลาดท่องเที่ยว ด้านการพัฒนาการมีส่วนร่วมทางการท่องเที่ยวของชุมชนท้องถิ่น และด้านการพัฒนาจิตสำนึกทางการท่องเที่ยว ในการพัฒนาการท่องเที่ยวแบบยั่งยืนของประเทศไทย สามารถส่งเสริมให้เกิดการท่องเที่ยวที่หลากหลาย เช่น การท่องเที่ยวเชิงนิเวศ การท่องเที่ยวเชิงวัฒนธรรม การท่องเที่ยวเชิงเกษตร การท่องเที่ยวเชิงสุขภาพ (บุญเลิศ จิตตั้งวัฒนา, 2557) โดยใช้วัฒนธรรมทางอาหารท้องถิ่นและอัตลักษณ์ทางภูมิทัศน์ของพื้นที่เป็นปัจจัยจูงใจให้เกิดความน่าสนใจ



## วิธีดำเนินการวิจัย

### ประชากรและกลุ่มตัวอย่าง

ประชากร ประกอบด้วย ตัวแทนจากหน่วยงานภาครัฐและภาคเอกชน ตัวแทนองค์การบริหารส่วนตำบลท่าข้าม ผู้นำชุมชนและกรรมการหมู่บ้าน เจ้าอาวาส ตัวแทนสำนักสงฆ์ และปราชญ์ชาวบ้าน วิสาหกิจชุมชน และผู้ประกอบการสถานบริการอาหาร

กลุ่มตัวอย่าง ประกอบด้วย ตัวแทนจากหน่วยงานภาครัฐและภาคเอกชน ตัวแทนองค์การบริหารส่วนตำบลท่าข้าม ผู้นำชุมชนและกรรมการหมู่บ้าน เจ้าอาวาส ตัวแทนสำนักสงฆ์ และปราชญ์ชาวบ้าน วิสาหกิจชุมชน และผู้ประกอบการสถานบริการอาหาร ใช้การสุ่มแบบเจาะจง (Purposive Sampling) จำนวน 30 คน โดยจัดให้มีการประชุมเชิงปฏิบัติการ ประกอบด้วย หน่วยงานที่เกี่ยวข้องกับการท่องเที่ยว และกลุ่มตัวอย่างในชุมชน เพื่อระดมความคิดและร่วมค้นหาอัตลักษณ์ทางกายภาพของชุมชนตำบลท่าข้าม

### เครื่องมือที่ใช้ในการวิจัย

1. แบบสำรวจ เป็นแบบสำรวจทางกายภาพของตำบลท่าข้ามในปัจจุบัน ประกอบด้วย
  - (ก) การสำรวจและจัดทำแผนที่ตำบลท่าข้าม และบันทึกภาพลักษณะทางภูมิทัศน์
  - (ข) จัดทำแผนที่และการเขียนภาพร่างแสดงขอบเขตทางภูมิศาสตร์ การตั้งถิ่นฐาน
  - (ค) สำรวจและจัดทำแผนผังตำแหน่งชุมชน องค์ประกอบด้านผังชุมชน ประวัติชุมชน
  - (ง) สำรวจและจัดทำแผนที่แสดงตำแหน่งกิจกรรมที่เกี่ยวข้องด้านทรัพยากรอาหาร
  - (จ) สำรวจด้านการสื่อความหมาย ป้ายและสัญลักษณ์ อุปกรณ์อำนวยความสะดวก
2. แบบสัมภาษณ์เชิงลึก เป็นแบบสัมภาษณ์ที่เตรียมความพร้อมด้านแผนที่เพื่อใช้ระบุตำแหน่งที่ตั้ง และแนวคำถามหลักที่เกี่ยวข้องกับข้อมูลด้านชุมชน ลักษณะเฉพาะทางภูมิศาสตร์ และทรัพยากรทางอาหารไว้ล่วงหน้า โดยมีประเด็นเพื่อให้รู้ถึงอัตลักษณ์อันเป็นลักษณะเฉพาะของตำบลท่าข้าม

### การเก็บรวบรวมข้อมูล

1. การสำรวจสภาพทางกายภาพของชุมชนและรายการอาหารพื้นบ้าน ประกอบกับการบันทึกภาพถ่าย การเขียนภาพร่างตามกรอบการสำรวจเมือง
2. การสัมภาษณ์เชิงลึกผู้ที่เกี่ยวข้องกับพื้นที่ อัตลักษณ์ สภาพทางกายภาพ และอาหารพื้นบ้าน
3. การจัดประชุมเชิงปฏิบัติการ เพื่อระดมความคิดและจัดทำแผนที่เส้นทางท่องเที่ยวเชิงอาหารอันเป็นอัตลักษณ์ของชุมชนท่าข้าม

### การวิเคราะห์และการสังเคราะห์ข้อมูล

1. การวิเคราะห์ข้อมูล เพื่อแยกแยะให้เห็นความสัมพันธ์ขององค์ประกอบต่าง ๆ ที่เป็นข้อมูลซึ่งแสดงถึงสภาพทางกายภาพที่มีอัตลักษณ์และแหล่งอาหารพื้นบ้าน โดยใช้ข้อมูลจากการสำรวจทัศนียภาพของพื้นที่ วิเคราะห์ทรัพยากรที่มีคุณค่าและเนื้อหาจากแบบสัมภาษณ์เชิงลึก การสนทนากลุ่มนำมาอธิบายโดยการเขียนเชิงพรรณนา
2. การสังเคราะห์ข้อมูล นำผลของการวิเคราะห์ปัจจัยต่างๆทั้งสองด้าน นำมาสังเคราะห์รวมกันเพื่อกำหนดเป็นกลุ่มพื้นที่ ก่อให้เกิดแนวความคิดภูมิทัศน์ทางการท่องเที่ยวทางอาหารและแนวทางในการปรับปรุงสภาพแวดล้อม



### ผลการวิจัย

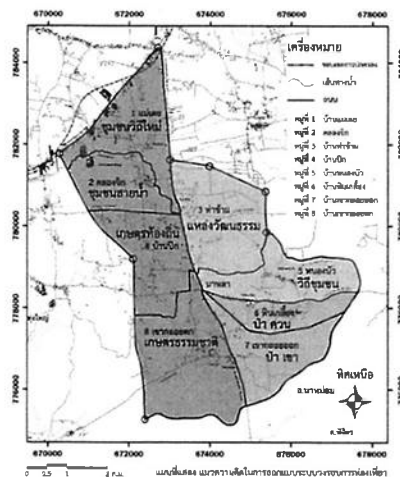
การศึกษาเพื่อทำความเข้าใจถึงความสัมพันธ์ต่อกันระหว่างลักษณะเฉพาะในเชิงอัตลักษณ์เชิงพื้นที่ ที่มีความสัมพันธ์กับแหล่งทรัพยากรทางวัฒนธรรมอาหารของท้องถิ่นตำบลท่าข้าม เพื่อการกำหนดปัจจัยที่ก่อให้เกิดลักษณะเฉพาะ (Identity Factors) ซึ่งสามารถแสดงคุณค่าอันโดดเด่นของพื้นที่วิจัย ประกอบด้วยกระบวนการและลำดับขั้นตอนในการทำความเข้าใจดังนี้

1. จำแนกประเภท (Typology Classifying) องค์กรประกอบที่มีลักษณะเด่นเฉพาะ
2. จัดกลุ่ม (Cluster) จัดประเภทกลุ่มบริเวณที่มีลักษณะที่ชัดเจนเป็นย่านเดียวกัน
3. การเชื่อมโยงความสัมพันธ์ต่อกัน (Relation) ที่มีความเด่นชัดของโครงข่าย (Network)

โดยกระบวนการและลำดับขั้นตอนดังกล่าวจะนำมาซึ่งบทสรุปในรูปแบบองค์รวม (Holistic) ของอัตลักษณ์เฉพาะตำบลท่าข้ามนำไปสู่ข้อเสนอแนะแนวทางในการอนุรักษ์คุณค่า โดยการยกระดับมูลค่าและมาตรการส่งเสริมให้เกิดการพัฒนาที่เคารพในทรัพยากรของท้องถิ่น

จากผลการศึกษาข้อมูลการสำรวจพื้นที่ และการสัมภาษณ์ผู้มีส่วนเกี่ยวข้องทำให้สามารถจำแนกลักษณะเฉพาะที่แสดงออกถึงเอกลักษณ์ของพื้นที่ได้ 4 กลุ่มบริเวณ คือ

1. พื้นที่วิถีชีวิตใหม่ชุมชนสายน้ำทางตอนเหนือ บริเวณหมู่ที่ 1 บ้านแม่เตย และหมู่ที่ 2 บ้านคลองจิกเป็นพื้นที่รองรับการพัฒนาใหม่ ซึ่งเป็นผลมาจากการมีที่ตั้งอยู่ใกล้กับระบบคมนาคมขนส่งหลักของจังหวัดสงขลา (ทางหลวงแผ่นดินหมายเลข 407) ก่อให้เกิดการขยายตัวในรูปแบบการลงทุนขนาดใหญ่เป็นพื้นที่ที่มีศักยภาพด้านทรัพยากรแหล่งน้ำ (คลองนายสาม คลองแม่เตย)
2. พื้นที่แหล่งวัฒนธรรมวิถีชุมชนตั้งอยู่ตอนกลาง บริเวณหมู่ที่ 3 บ้านท่าข้าม หมู่ที่ 5 บ้านหนองบัว เป็นที่ตั้งขององค์การบริหารส่วนตำบลท่าข้าม และวัดท่าข้ามสภาพปัจจุบันมีการพัฒนาที่ดินเพื่อการอยู่อาศัยและพาณิชย์กรรม
3. พื้นที่แหล่งเกษตรกรรมชาติเกษตรท้องถิ่นทางตะวันตก ตั้งอยู่ในบริเวณ หมู่ที่ 3 บ้านท่าข้าม หมู่ที่ 5 บ้านหนองบัวเป็นชุมชนชนบท ประกอบอาชีพเกษตรกรรม โดยเฉพาะการทำนาข้าว
4. พื้นที่ ควน เขา ป่า บริเวณหมู่ที่ 6 บ้านหินเกลี้ยง และหมู่ที่ 7 บ้านเขากลอยออกเป็นที่ตั้งของวัดเขากลอย มีแหล่งท่องเที่ยวที่สำคัญ คือ จุดชมทิวทัศน์ไพร่หินงาม



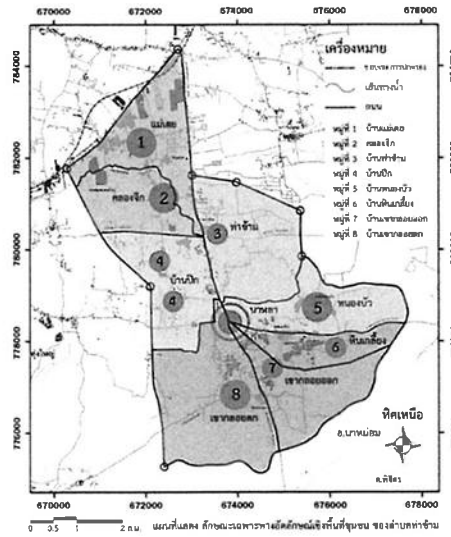
ภาพที่ 3 แสดงแผนที่ลักษณะเฉพาะที่แสดงออกถึงอัตลักษณ์ของพื้นที่ 4 กลุ่มบริเวณ



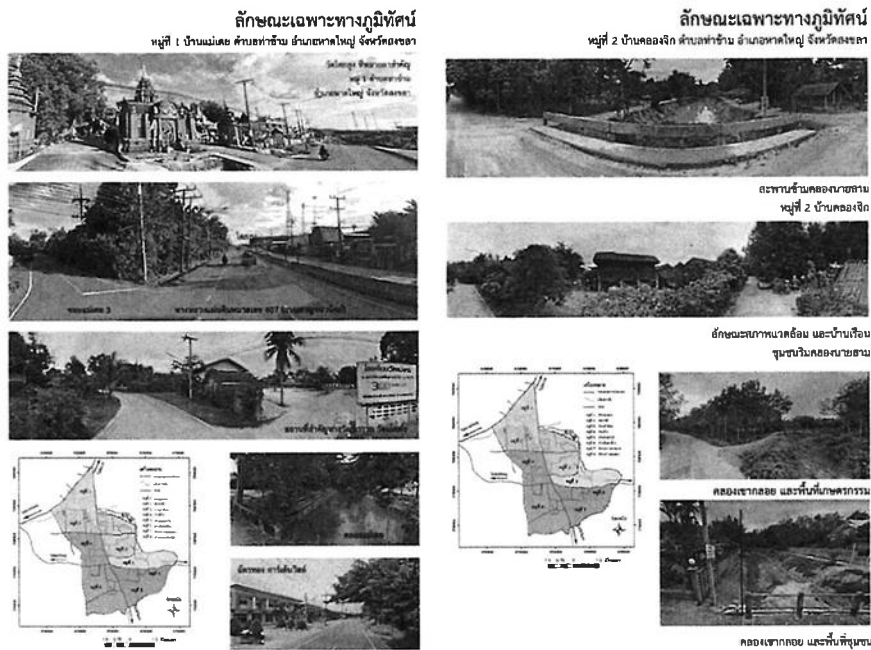
1. การสำรวจและรวบรวมข้อมูลเพื่อจัดทำแผนที่ทางกายภาพเชิงอัตลักษณ์ของพื้นที่

1.1 ลักษณะเฉพาะทางอัตลักษณ์เชิงพื้นที่ จากผลการศึกษาทำให้สามารถจำแนกปัจจัยที่เกี่ยวข้องอันประกอบด้วย

- (1) องค์ประกอบเด่นเฉพาะ (Significant elements) องค์ประกอบที่มีศักยภาพในปัจจุบัน
- (2) ย่านลักษณะเฉพาะ (Significant cluster Areas) ที่มีความโดดเด่น
- (3) โครงข่ายเฉพาะ (Significant networks) ที่สามารถเชื่อมโยงความสัมพันธ์ระหว่างกลุ่ม



ภาพที่ 4 แสดงแผนที่ลักษณะเฉพาะทางอัตลักษณ์เชิงพื้นที่ที่ชุมชนของตำบลท่าข้าม



ภาพที่ 5 - 6 แสดงลักษณะทางภูมิทัศน์ชุมชนหมู่ที่ 1 - 8 ตำบลท่าข้าม



ลักษณะเฉพาะทางภูมิทัศน์

หมู่ที่ 3 ตำบลท่าข้าม อำเภอหาดใหญ่ จังหวัดสงขลา



ภูมิทัศน์ริมสายธารา และต้นสายธาราชาติ



ภาพพัฒนาโครงการขนาดใหญ่ ตามแนวถนนสายหลวงหนบต. ๓๒ 2031



ภูมิทัศน์บริเวณสี่แยกบริเวณท่าข้าม หมู่ที่ 3 ตำบลท่าข้าม



ภูมิทัศน์ตามแนวถนนสายหลวงหนบต. ๓๒ 2031

ลักษณะเฉพาะทางภูมิทัศน์

หมู่ที่ 4 บ้านปึก ตำบลท่าข้าม อำเภอหาดใหญ่ จังหวัดสงขลา



ภูมิทัศน์ท้องทุ่งขนาดใหญ่ ใกล้องค์การบริหาร



บริเวณสถานีขนส่งประชาชน ถนน สายหลวงหนบต. ๓๒ ๓๐๕๖ ในเขตเทศบาลนครหาดใหญ่



ภูมิทัศน์ตามแนวถนนสายหลวงหนบต. ๓๒ 2031



ภูมิทัศน์ตามแนวถนนสายหลวงหนบต. ๓๒ 3005 ตำบลท่าข้ามจังหวัดสงขลา (จากบนลงล่าง)

ภาพที่ 7 - 8 แสดงลักษณะทางภูมิทัศน์ชุมชนหมู่ที่ 1 - 8 ตำบลท่าข้าม

ลักษณะเฉพาะทางภูมิทัศน์

หมู่ที่ 5 บ้านหนองบัว ตำบลท่าข้าม อำเภอหาดใหญ่ จังหวัดสงขลา



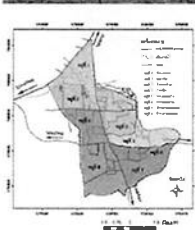
ภูมิทัศน์ตามแนวถนนสายหลวงหนบต. ๓๒ 2031



ศูนย์รวมกิจกรรม หมู่ที่ 5 บ้านหนองบัว



ภูมิทัศน์ริมถนน บ้านหนองบัว



ภูมิทัศน์ริมถนน ทางหลวงชนบท ๓๒ 3005

ลักษณะเฉพาะทางภูมิทัศน์

หมู่ที่ 6 บ้านหินเกลี้ยง ตำบลท่าข้าม อำเภอหาดใหญ่ จังหวัดสงขลา



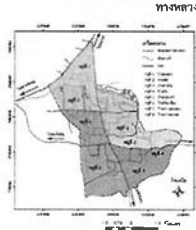
ภูมิทัศน์ที่ราบทุ่งนา หลาดหินโต หมู่ที่ 6 บ้านหินเกลี้ยง



ลักษณะสภาพแวดล้อมจุดชมวิว บริเวณทุ่งนา และภูเขา



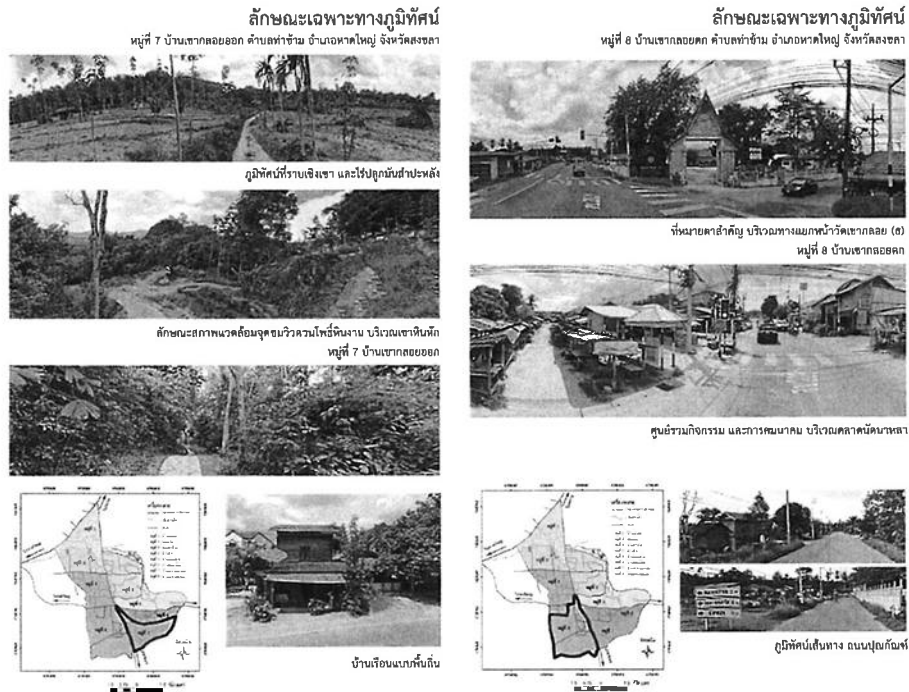
ทางหลวงชนบท ๓๒ 3005 บริเวณที่หมายศาลเจ้าใหญ่ วัดหินเกลี้ยง



บรรยากาศชุมชนบ้านหินเกลี้ยง

ป่า ควบ

ภาพที่ 9 - 10 แสดงลักษณะทางภูมิทัศน์ชุมชนหมู่ที่ 1 - 8 ตำบลท่าข้าม



ภาพที่ 11 – 12 แสดงลักษณะทางภูมิทัศน์ชุมชนหมู่ที่ 1 – 8 ตำบลท่าข้าม

1.2 แนวความคิดในการอนุรักษ์และพัฒนาเชิงพื้นที่

- (1) แนวคิดการอนุรักษ์คุณค่าโดยการยกระดับมูลค่า
- (2) แนวคิดการส่งเสริมการพัฒนาที่เคารพในทรัพยากร

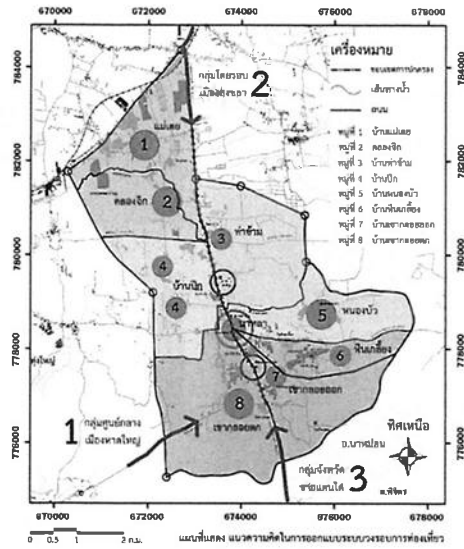
2. การสำรวจและรวบรวมข้อมูลเพื่อจัดทำแผนที่ลักษณะเฉพาะของวัฒนธรรมอาหารพื้นถิ่น

2.1 ลักษณะเฉพาะทางอัตลักษณ์เชิงวัฒนธรรมอาหารพื้นถิ่น จากผลการสำรวจศึกษาข้อมูล และสัมภาษณ์ผู้มีส่วนเกี่ยวข้องทำให้สามารถจำแนกปัจจัยที่เกี่ยวข้อง อันประกอบด้วย

- (1) องค์ประกอบเด่นเฉพาะ (Significant Elements) องค์ประกอบที่เด่นชัดสามารถรับรู้ได้อย่างชัดเจนก่อให้เกิดการจดจำ
- (2) ย่านลักษณะเฉพาะ (Significant Cluster Areas) ที่มีสภาพแวดล้อมเฉพาะมีบรรยากาศที่มีความแตกต่างโดดเด่น
- (3) โครงข่ายเฉพาะ (Significant Networks) ที่มีศักยภาพในการเชื่อมโยงความสัมพันธ์ระหว่างองค์ประกอบเฉพาะ และย่านลักษณะเฉพาะ

2.2 แนวความคิดในการอนุรักษ์และพัฒนาแหล่งวัฒนธรรมอาหารพื้นถิ่น

- (1) แนวคิดการอนุรักษ์คุณค่าโดยการยกระดับมูลค่าโดยมุ่งเน้นที่คุณภาพปลอดภัย
- (2) แนวคิดการส่งเสริมการพัฒนาที่เคารพในวิถีปฏิบัติท้องถิ่น



ภาพที่ 13 แสดงแผนที่แนวคิดในการออกแบบระบบการท่องเที่ยวทางอาหาร ชุมชนท่าข้าม

### 2.3 แนวคิดในการส่งเสริมแหล่งท่องเที่ยวทางอาหาร

- (1) กำหนดพื้นที่สงวนรักษาคุณลักษณะทางด้านภูมิทัศน์ที่มีคุณค่า
- (2) ผู้มีส่วนเกี่ยวข้องด้านอาหาร มุ่งเน้นการนำเสนอประสบการณ์เพื่อสร้างมูลค่าเพิ่ม เช่น การใช้วัตถุดิบท้องถิ่น กระบวนการผลิตและการดูแลวัตถุดิบ เพื่อให้นักท่องเที่ยวเข้าถึงความดั้งเดิมแท้จริง
- (3) นักท่องเที่ยวเข้าถึงความรู้ความเข้าใจด้านอาหาร และมุ่งเน้นอาหารท้องถิ่น (Local-Based Food) เพื่อช่วยผลักดันอุตสาหกรรมท่องเที่ยวเชิงอาหารในท้องถิ่นให้พัฒนาอย่างยั่งยืน

2.4 แนวความคิดการพัฒนาพื้นที่ชุมชนท่าข้าม สู่อการเป็นแหล่งท่องเที่ยวทางอาหาร ประกอบด้วย แนวทางในการพัฒนา 3 ระดับ คือ

#### (1) ระดับภาพรวมของพื้นที่และการเข้าถึงแหล่ง

ก. การเข้าถึงตามเส้นทางจากเมืองหาดใหญ่สู่ย่านอดีตท่าข้าม เสนอแนะให้มีการปรับปรุงสภาพแวดล้อมบริเวณสี่แยกนาหลา (จุดตัดระหว่างทางหลวงชนบท หมายเลข 3005 กับ 2031) โดยการปรับปรุงสภาพแวดล้อมอาคารเก่าและตลาดนัดนาหลา ให้มีบรรยากาศเป็นย่านศูนย์กลางที่มีลักษณะเป็นชุมชนย้อนอดีตของท่าข้าม

ข. การเข้าถึงพื้นที่จากกลุ่มเมืองสงขลา บริเวณสามแยกระหว่างถนนกาญจนวนิช ทางหลวงชนบท สข 2031 เสนอแนะให้มีการจัดทำป้ายบอกทางและสัญลักษณ์กระยางขาว เพื่อสื่อความหมายประตูสู่ท่าข้าม ทำหน้าที่เป็นจุดหมายตาเพื่อให้เกิดการรับรู้และจดจำ

ค. การเข้าถึงส่งเสริมให้เกิดการรับรู้เส้นทางเข้าถึงประตูสู่ท่าข้าม จากพื้นที่จังหวัดชายแดนใต้ โดยการสร้างการรับรู้ผ่านแนวถนนทางหลวงชนบท 2031 ให้มีลักษณะเป็นเส้นทางที่มีบรรยากาศธรรมชาติ มีความเป็นชนบทท้องทุ่งนามีการค้าขายผลิตภัณฑ์ท้องถิ่น อาหารท้องถิ่น โดยมุ่งเน้นการอนุรักษ์และนำเอาอาคารเก่าดั้งเดิมมาใช้



(2) ระดับกลุ่มพื้นที่ที่มีอัตลักษณ์เดียวกัน

ก. พื้นที่ชุมชนวิถีใหม่และสายน้ำกลุ่มหมู่บ้านบริเวณตอนเหนือ (แม่เตย, คลองจิก) ส่งเสริมให้มีการพัฒนาเป็นย่านบริการสำหรับชุมชนที่เกิดขึ้นใหม่ เป็นศูนย์กลางทางการค้าวิถีใหม่ที่มุ่งเน้นด้านสุขภาพและคุณภาพชีวิตที่ดีมีการส่งเสริมพื้นที่ตามแนวคลอง เพื่อใช้ในการออกกำลังกายและการพักผ่อน

ข. พื้นที่วิถีท่าข้าม และวัฒนธรรมข้าว กลุ่มหมู่บ้านบริเวณตอนกลางของตำบลท่าข้าม (ท่าข้าม, บ้านปึก, นาหลา และหนองบัว) กำหนดให้มีศูนย์กลางหลักอยู่ที่กลุ่มอาคารสำนักงานองค์การบริหารส่วนตำบลท่าข้าม ทำหน้าที่เป็นศูนย์ข้อมูลชุมชนศูนย์บริการข้อมูลและคำแนะนำด้านการท่องเที่ยวในตำบลท่าข้ามแบบครบวงจร

ค. พื้นที่ควนเกษตรและป่าเขา ประกอบด้วย กลุ่มหมู่บ้านทางตอนใต้ของตำบลท่าข้าม (เขากลอย, หินเกลี้ยง) ปรับปรุงพื้นที่จำหน่ายสินค้าพื้นเมือง โดยเชื่อมต่อทางเดินเท้าเพื่อเชื่อมโยงกลุ่มร้านค้าให้มีลักษณะเป็นย่านเสริมสร้างด้วยการจัดภูมิทัศน์ ในบรรยากาศความเป็นชนบทมีการจัดระเบียบการจอดรถ

(3) แนวคิดส่งเสริมกิจกรรมด้านการท่องเที่ยวเชิงอาหาร (Gastronomy Tourism)

ก. เส้นทางอาหาร (Food Tours or Routes) รวมถึงเครื่องดื่มต่าง ๆ ทำให้นักท่องเที่ยวได้ประสบการณ์เกิดการแลกเปลี่ยนความคิด สัมผัสรสชาติอาหารจากวัตถุดิบในท้องถิ่น โดยชุมชนนำชมแหล่งอาหารตลาดนัดและกลุ่มผลิตอาหารท้องถิ่น

ข. ศูนย์เรียนรู้อาหาร (Food Learning Center) เล่าเรื่องทรัพยากรอาหารในท้องถิ่น กระบวนการผลิต ส่วนผสม เครื่องปรุง วิธีการทำอาหารประเภทต่าง ๆ ของท้องถิ่นและจัดกิจกรรมทำอาหารให้นักท่องเที่ยวได้ประสบการณ์จริง

ค. เทศกาลอาหาร (Food Festival or Event) จัดในช่วงเวลาสั้น ๆ แต่สร้างความประทับใจและดึงดูดนักท่องเที่ยวมีเทศกาลอาหารประจำฤดูกาล การฉลองช่วงข้าวมีการสาธิตเมนูหรือทำข้ามภายในงานตลอดจนจัดให้มีการแข่งขันด้านอาหาร

ง. ห้องเรียนอาหาร (Cooking Classes) สำหรับนักท่องเที่ยวที่สนใจและอยากมีความรู้เกี่ยวกับวัฒนธรรมอาหารท่าข้ามของแต่ละพื้นที่ จัดให้มีกิจกรรมลักษณะเป็นการฝึกปฏิบัติระยะสั้นโดยใช้พื้นที่ในบรรยากาศจริงของชุมชน

**สรุปและอภิปรายผล**

ข้อเสนอแนะในการพัฒนาท่าข้ามสู่เส้นทางเพื่อการท่องเที่ยวทางอาหาร ควรให้ความสำคัญกับระบบนิเวศองค์รวมเพื่อให้เกิดการพึ่งพาในระดับท้องถิ่น การพัฒนาที่จะเกิดขึ้นในอนาคตควรคำนึงถึงความยั่งยืน อันประกอบด้วยปัจจัยที่ต้องคำนึงถึง 4 ปัจจัย คือ

1. ปัจจัยด้านธรรมชาติและสิ่งแวดล้อม ควรรักษาอัตลักษณ์เฉพาะทางธรรมชาติของพื้นที่อันเป็นแหล่งทุนทรัพยากรทางอาหารของชุมชน

2. ปัจจัยด้านกายภาพชุมชนและการพัฒนา โครงการพัฒนาพื้นที่จะต้องควบคู่ไปกับการรักษาอัตลักษณ์การตั้งถิ่นฐานของชุมชน โดยการนำเอารูปแบบศิลปสถาปัตยกรรมมาใช้ร่วมในการพัฒนา

3. ปัจจัยด้านสังคมและวิถีชีวิตดำรงรักษาวิถีชีวิต วัฒนธรรมอาหารท้องถิ่นสร้างความสัมพันธ์ทางสังคม โดยการจัดกิจกรรมประเพณีเพื่อให้เกิดการสืบสานสืบทอดสู่คนรุ่นถัดไป



4. ปัจจัยด้านเศรษฐกิจและการลงทุนส่งเสริมให้เกิดการลงทุนระบบเศรษฐกิจ โดยใช้ทรัพยากรอาหารในท้องถิ่นในอันเป็นฐานทุนที่มีอยู่ในพื้นที่

ในการพัฒนาบูรณาการองค์ความรู้ด้านการท่องเที่ยวเชิงอาหาร (Gastronomy Tourism) เพื่อเติมเต็มประสบการณ์ท่องเที่ยวทางอาหารที่สมบูรณ์ผ่านการสืบสาน เรื่องราวของอาหารในแต่ละท้องถิ่นโดยคำนึงถึง

- (1) รากลึก วัตถุดิบ รูปแบบ วิธีการในแต่ละท้องถิ่น
- (2) ตัวตน อาหารที่มีความแตกต่างและโดดเด่น
- (3) ทำท่าย ทดลองประสบการณ์อาหารที่แตกต่าง
- (4) ค้นพบ พักผ่อนไปกับอาหารไม่ได้กินเป็นประจำ
- (5) ความสุข การเติมเต็ม รสชาติและรสสัมผัส

ก่อให้เกิดทิศทางในการพัฒนาที่มีลักษณะเป็นออกแบบภาพรวม (Holistic Design) ในรูปแบบภูมิทัศน์การท่องเที่ยวทางอาหาร (Gastronomy Tourism Landscape)

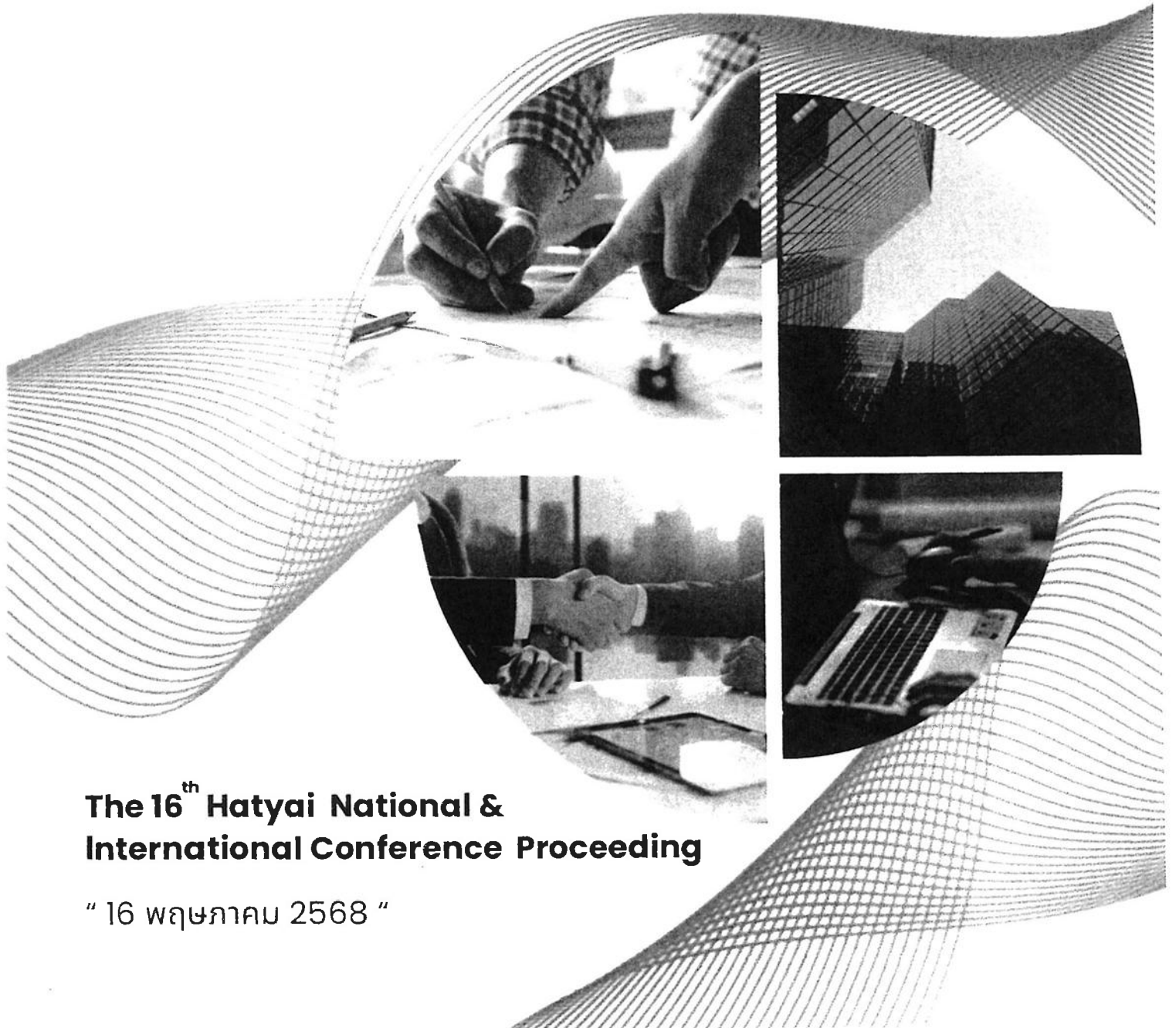
#### เอกสารอ้างอิง

- บุญเลิศ จิตตั้งวัฒนา. (2557). การพัฒนาการท่องเที่ยวอย่างยั่งยืน (พิมพ์ครั้งที่ 2). กรุงเทพฯ : ธรรมสาร.
- เบญจมาภรณ์ ชำนาญฉา. (2561). การท่องเที่ยวเชิงอาหาร: ศักยภาพและความได้เปรียบของประเทศไทย. สมาคมสถาบันอุดมศึกษาเอกชนแห่งประเทศไทย ในพระราชูปถัมภ์สมเด็จพระเทพรัตนราชสุดาฯ สยามบรมราชกุมารี. 24 (1), 103-116.
- มงคล ชนินทรสงขลา. (2562). สืบค้นพื้นที่ตำบลท่าข้าม อำเภอหาดใหญ่ จังหวัดสงขลา เบื้องต้น. สงขลา : มหาวิทยาลัยเทคโนโลยีราชมงคลศรีวิชัย.
- สำนักงานบริหารและพัฒนาองค์ความรู้ (องค์การมหาชน). (2568). GASTRONOMY TOURISM ท่องเที่ยวเชิงอาหาร สัมผัสวัฒนธรรมอาหารท้องถิ่น. สืบค้นเมื่อ 18 เมษายน 2568 จาก <https://knowledgeportal.okmd.or.th/valuechain/66ffa4f3bcd34>
- องค์การบริหารส่วนตำบลท่าข้าม. (2549). ข้อมูลทั่วไป. สืบค้นเมื่อ 3 พฤษภาคม 2562 จาก <http://www.thakham.go.th/content/information>
- โตมร สุขปรีชา. (2560). Food tourism 2.0. TAT Review Magazine, 3(1), 1-2.



มหาวิทยาลัยหาดใหญ่  
HATYAI UNIVERSITY

“ รายงานสืบเนื่องจากการประชุม ”  
**การประชุมหาดใหญ่วิชาการ  
ระดับชาติและนานาชาติ ครั้งที่ 16**



**The 16<sup>th</sup> Hatyai National &  
International Conference Proceeding**

“ 16 พฤษภาคม 2568 ”



มหาวิทยาลัยหาดใหญ่  
HATYAI UNIVERSITY

รายงานสืบเนื่องจากการประชุมหาดใหญ่วิชาการระดับชาติและนานาชาติ ครั้งที่ 16  
The 16<sup>th</sup> Hatyai National and International Conference Proceeding

วันศุกร์ที่ 16 พฤษภาคม 2568  
รูปแบบการประชุม: Online และ Onsite Conference

จัดโดย  
มหาวิทยาลัยหาดใหญ่  
อำเภอหาดใหญ่ จังหวัดสงขลา

©ข้อความและบทความในเอกสารการประชุมหาดใหญ่วิชาการระดับชาติและนานาชาติ ครั้งที่ 16  
เป็นแนวคิดของผู้เขียนมิใช่เป็นความคิดเห็นของคณะผู้จัดทำ และมีใช้ความรับผิดชอบ  
ของมหาวิทยาลัยหาดใหญ่ ©ไม่สงวนสิทธิ์การคัดลอก แต่ให้อ้างอิงแสดงที่มา

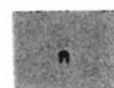


มหาวิทยาลัยหาดใหญ่  
HATYAI UNIVERSITY

## ผู้ทรงคุณวุฒิพิจารณาบทความ

### ผู้ทรงคุณวุฒิระดับนานาชาติ

Dr. Ema Nurmayana S.E., M.M.		Ahmad Dahlan University
Dr. Muhammaddavood	Bilraman	Fatoni University
Dr. Kanokwan	Watkins	Independent Researcher
Dr. Khanungnit	Hnuchek	Independent Researcher
Professor Dr. Mohd Sofian Bin Omar Fauzee		INTI International University
Dr. Patcharee	Sumethokul	Nakhon Si Thammarat Rajabhat University
Asst. Prof. Dr. Woralak	Bancha	Prince of Songkla University
Asst. Prof. Dr. Klangjai	Sangwichitr	Prince of Songkla University
Dr. Natika	Chaiyanupong	Prince of Songkla University
Dr. Khanchai	Wongchana	Prince of Songkla University
Dr. Ekkapon	Phairot	Songkhla Rajabhat University
Dr. Chakadee	Waiyavutti	Thaksin University
Dr. Suwimol	Jungjit	Thaksin University
Assoc. Prof. Dr. Muhammad	Syafei, M.Pd	Universitas Muria Kudus
Asst. Prof. Dr. Titis	Sulistyowati	Universitas Muria Kudus
Professor Dr. Purwo Susongko, S.Pd.,M.Pd		Universitas Negeri Semarang
Assoc. Prof. Dr. Ahmad	Hanfan, M. M.	Universitas Pancasakti Tegal
Assoc. Prof. Dr. Dien Noviany Rahmatika SE MM Ak CA		Universitas Pancasakti Tegal
Assoc. Prof. Dr. Yoga	Prihatin	Universitas Pancasakti Tegal
Assoc. Prof. Dr. Nik Ramli Nik Abdul Rashid		Universiti Teknologi MARA
Asst. Prof. Dr. Ahmad Edwin Mohamed		Universiti Utara Malaysia
Assoc. Prof. Dr. Mazida Binti Ahmad		Universiti Utara Malaysia
Assoc. Prof. Dr. Charas	Attiwittayaporn	Hatyai University
Assoc. Prof. Dr. Niran	Chullasap	Hatyai University
Assoc. Prof. Dr. Praman	Tepsongkroh	Hatyai University
Assoc. Prof. Dr. Wan	Dechpichai	Hatyai University
Asst. Prof. Dr. Thienchai	Phankhong	Hatyai University
Dr. Anob	Kanthacha	Hatyai University



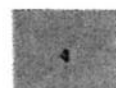


มหาวิทยาลัยหาดใหญ่  
HATYAI UNIVERSITY

Dr. Chadchom	Ratsameemonthon	Hatyai University
Dr. Chutima	Wangbenmad	Hatyai University
Dr. Farida	Sasha	Hatyai University
Dr. Kanit	Sripaoraya	Hatyai University
Dr. Krirk	Kisawadkorn	Hatyai University
Dr. Nutsana	Na Phayap	Hatyai University
Dr. Patipat	Kittichokwattana	Hatyai University
Dr. Siriluck	Thongpoon	Hatyai University
Dr. Sumontha	Wongngam	Hatyai University

### ผู้ทรงคุณวุฒิระดับชาติ

ศ.ดร.สมเกียรติ	งามประเสริฐสถิตย์	จุฬาลงกรณ์มหาวิทยาลัย
ศ.ดร.อนุวัฒน์	ศิริวัฒน์	จุฬาลงกรณ์มหาวิทยาลัย
รศ.ดร.ณัฐมา	พงศ์ไพโรจน์	จุฬาลงกรณ์มหาวิทยาลัย
รศ.ดร.ปานใจ	จุฬาพันธ์ุ	จุฬาลงกรณ์มหาวิทยาลัย
รศ.ดร.รัชนา	ศานติยานนท์	จุฬาลงกรณ์มหาวิทยาลัย
รศ.ดร.ศิริวิไล	ธีระโรจนารัตน์	จุฬาลงกรณ์มหาวิทยาลัย
ผศ.ดร.วิชาณี	แบนศิริ	จุฬาลงกรณ์มหาวิทยาลัย
ดร.ณัฐพงศ์	ตันติวิวัฒน์พันธ์	จุฬาลงกรณ์มหาวิทยาลัย
ศ.น.ท.ดร.สุมิตร	สุวรรณ	มหาวิทยาลัยเกษตรศาสตร์
รศ.ดร.จิตตินันท์	บุญสถิรกุล	มหาวิทยาลัยเกษตรศาสตร์
รศ.ดร.ชิตตะวัน	ชนะกุล	มหาวิทยาลัยเกษตรศาสตร์
รศ.ดร.พัชราวดี	ศรีบุญเรือง	มหาวิทยาลัยเกษตรศาสตร์
รศ.ดร.สมเกียรติ	รักษ์มณี	มหาวิทยาลัยเกษตรศาสตร์
รศ.ดร.สิริวรรณ	นันทจันทุล	มหาวิทยาลัยเกษตรศาสตร์
ผศ.ดร.ธนพร	ขจรผล	มหาวิทยาลัยเกษตรศาสตร์
รศ.ดร.กฤตพา	แสนชัยธร	มหาวิทยาลัยขอนแก่น
รศ.ดร.ธิดาเตี๋ยว	มยุรีสุวรรณค์	มหาวิทยาลัยขอนแก่น
รศ.ดร.ยุวรัตน์	เงินเย็น	มหาวิทยาลัยขอนแก่น





มหาวิทยาลัยหาดใหญ่  
HATYAI UNIVERSITY

รศ.ดร.ศิริพร	ปรุงวิทยา	มหาวิทยาลัยขอนแก่น
รศ.ดร.ศิริพร	คำสะอาด	มหาวิทยาลัยขอนแก่น
รศ.ดร.เสาวনী	สิริสุขศิลป์	มหาวิทยาลัยขอนแก่น
ผศ.ดร.ก่อพงษ์	พลโยธา	มหาวิทยาลัยขอนแก่น
ผศ.ดร.กิตติพงษ์	สอนล้อม	มหาวิทยาลัยขอนแก่น
ผศ.ดร.นัดดา	คำนิยม	มหาวิทยาลัยขอนแก่น
ผศ.ดร.วิรัช	วงศ์ภินันท์วัฒนา	มหาวิทยาลัยขอนแก่น
ศ.ดร.ณวิทย์	อ่องแสงวงษ์	มหาวิทยาลัยเชียงใหม่
รศ.ดร.จักรกฤษณ์	วังราษฎร์	มหาวิทยาลัยเชียงใหม่
รศ.ดร.จิราภรณ์	เตชะอุดมเดช	มหาวิทยาลัยเชียงใหม่
รศ.ดร.นฤมล	กิมภรณ์	มหาวิทยาลัยเชียงใหม่
รศ.ดร.บุญรอด	โชติวีระ	มหาวิทยาลัยเชียงใหม่
รศ.ดร.มานะชัย	รอดชื่น	มหาวิทยาลัยเชียงใหม่
รศ.ดร.สันต์	สุวัจนราภินันท์	มหาวิทยาลัยเชียงใหม่
ผศ.ดร.กาญจนา	ดำริห์	มหาวิทยาลัยเชียงใหม่
ผศ.ดร.ชนิดา	สุวรรณประสิทธิ์	มหาวิทยาลัยเชียงใหม่
ผศ.ดร.ปิยะวรรณ	บุญโพธิ์	มหาวิทยาลัยเชียงใหม่
ผศ.ดร.สิริมา	เชียงใหม่ไว	มหาวิทยาลัยเชียงใหม่
รศ.ดร.จิตาภา	พรยิ่ง	มหาวิทยาลัยทักษิณ
รศ.ดร.เกษมา	นกันน้อย	มหาวิทยาลัยทักษิณ
รศ.ปพนธ์	ธีระพันธ์	มหาวิทยาลัยทักษิณ
รศ.ยอดชาย	พรหมอินทร์	มหาวิทยาลัยทักษิณ
ผศ.ชลรัตน์	มเหสักข์กุล	มหาวิทยาลัยทักษิณ
ผศ.ดร.สุรสิทธิ์	ศรีสมุทร	มหาวิทยาลัยทักษิณ
ผศ.ดร.อนิวัช	แก้วจำนงค์	มหาวิทยาลัยทักษิณ
รศ.ดร.เกรียงไกร	แซมสีม่วง	มหาวิทยาลัยเทคโนโลยีราชมงคล
ผศ.ดร.รสริน	เจิมไธสง	มหาวิทยาลัยเทคโนโลยีราชมงคล
ผศ.กฤษณา	คงเลิศยศ	มหาวิทยาลัยเทคโนโลยีราชมงคลกรุงเทพ
รศ.ดร.ณัฐชา	เพ็ชรยิ้ม	มหาวิทยาลัยเทคโนโลยีราชมงคลธัญบุรี





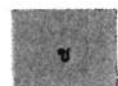
รศ.รัตนฤทธิ์	จันทรวงศ์	มหาวิทยาลัยเทคโนโลยีราชมงคลธัญบุรี
ผศ.ดร.เทอดพงษ์	แดงสี	มหาวิทยาลัยเทคโนโลยีราชมงคลพระนคร
รศ.ดร.จารุวัฒน์	เจริญจิต	มหาวิทยาลัยเทคโนโลยีราชมงคลศรีวิชัย
ผศ.ดร.ณัฐพล	แก้วทอง	มหาวิทยาลัยเทคโนโลยีราชมงคลศรีวิชัย
ผศ.ณรงค์ชัย	ชูพล	มหาวิทยาลัยเทคโนโลยีราชมงคลศรีวิชัย
ผศ.ดร.ชื่นสมณ	ยิ้มถิ่น	มหาวิทยาลัยเทคโนโลยีราชมงคลสุวรรณภูมิ
รศ.ดร.อดิศักดิ์	สุวิทวัส	มหาวิทยาลัยเทคโนโลยีสุรนารี
ผศ.ดร.ชนิศา	มณีรัตนรุ่งโรจน์	มหาวิทยาลัยเทคโนโลยีสุรนารี
ผศ.ดร.ศุภกฤษฎี	นิวัฒน์กุล	มหาวิทยาลัยเทคโนโลยีสุรนารี
ศ.ดร.ธีระ	สินเดชารักษ์	มหาวิทยาลัยธรรมศาสตร์
รศ.ดร.จันทิมา	อังกคณิกิจ	มหาวิทยาลัยธรรมศาสตร์
รศ.ดร.เฉลิมวุฒิ	ศรีพรหม	มหาวิทยาลัยธรรมศาสตร์
รศ.ดร.เทพปัญญา	เจริญรัตน์	มหาวิทยาลัยธรรมศาสตร์
รศ.ดร.นริสา	แก่งตรง บดีรัฐ	มหาวิทยาลัยธรรมศาสตร์
รศ.ดร.มนวิภา	ผดุงสิทธิ์	มหาวิทยาลัยธรรมศาสตร์
รศ.ดร.ศิริเพ็ญ	เปสี	มหาวิทยาลัยธรรมศาสตร์
รศ.ดร.อรรณสิทธิ์	พานแก้ว	มหาวิทยาลัยธรรมศาสตร์
รศ.กุลนารี	เสื่อโรจน์	มหาวิทยาลัยธรรมศาสตร์
ผศ.ดร.อรจิรา	สิทธิศักดิ์	มหาวิทยาลัยธรรมศาสตร์
รศ.ดร.ภูมิ	โชคเหมาะ	มหาวิทยาลัยธุรกิจบัณฑิต
รศ.นศพงษ์ชาณัน	ชินปัญชณะ	มหาวิทยาลัยธุรกิจบัณฑิต
รศ.ดร.กฤษฎากาญจน์	โตพิทักษ์	มหาวิทยาลัยนเรศวร
รศ.ดร.จิตติมา	วรรณศรี	มหาวิทยาลัยนเรศวร
รศ.ดร.ชุลีกร	दानยุทธศิลป์	มหาวิทยาลัยนเรศวร
รศ.ดร.ณัฐกานต์วดี	คำภีระแปง	มหาวิทยาลัยนเรศวร
รศ.ดร.รัชฎา	วิริยะพงศ์	มหาวิทยาลัยนเรศวร
รศ.ดร.ศศิมา	เจริญกิจ	มหาวิทยาลัยนเรศวร
รศ.ดร.อาจันต์	สงทับ	มหาวิทยาลัยนเรศวร
ดร.อรจิรา	อัจฉริยไพบูลย์	มหาวิทยาลัยนเรศวร





มหาวิทยาลัยหาดใหญ่  
HATYAI UNIVERSITY

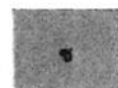
รศ.ดร.สุชาดา	พงศ์กิตติวิบูลย์	มหาวิทยาลัยบูรพา
ผศ.ดร.ณรงค์	พลีรักษ์	มหาวิทยาลัยบูรพา
ผศ.ดร.ศรีสุดา	นิเทศน์ธรรม	มหาวิทยาลัยบูรพา
รศ.ดร.ภัทรา	บุรารักษ์	มหาวิทยาลัยพะเยา
รศ.ดร.มนตรี	วงษ์สะพาน	มหาวิทยาลัยมหาสารคาม
ผศ.ดร.ทัตดาว	ภาชีผล	มหาวิทยาลัยมหาสารคาม
รศ.ดร.กัญญารัตน์	โคจร	มหาวิทยาลัยมหาสารคาม
รศ.ดร.จินดาวัลย์	วิบูลอุทัย	มหาวิทยาลัยมหาสารคาม
รศ.ดร.ธีรวงศ์	เหล่าสุวรรณ	มหาวิทยาลัยมหาสารคาม
รศ.ดร.ประไพรัตน์	สีพลไกร	มหาวิทยาลัยมหาสารคาม
รศ.ดร.กมลวัฒน์	นาคะสรรค์	มหาวิทยาลัยมหิดล
ผศ.ดร.พรเกษม	กันตามระ	มหาวิทยาลัยมหิดล
รศ.ดร.สิริวัฒน์	สาครวาสี	มหาวิทยาลัยแม่โจ้
ผศ.ดร.ช่อทิพา	สกุลสิงหาโรจน์	มหาวิทยาลัยแม่โจ้
ผศ.ดร.พพล	ศักดิ์คะทัศน์	มหาวิทยาลัยแม่โจ้
ผศ.ดร.ภรณ์ญา	पालวิสุทธิ	มหาวิทยาลัยราชภัฏนครปฐม
ผศ.ดร.กฤษณา	กฤษณ	มหาวิทยาลัยราชภัฏนครศรีธรรมราช
รศ.สมบัติ	ประจัญศานต์	มหาวิทยาลัยราชภัฏบุรีรัมย์
ผศ.ดร.นัฐพงษ์	สงเนียม	มหาวิทยาลัยราชภัฏพระนคร
รศ.ดร.นิคม	นาคอ้าย	มหาวิทยาลัยราชภัฏพิบูลสงคราม
ผศ.ดร.บัญญัติ	ไวว่อง	มหาวิทยาลัยราชภัฏภูเก็ต
ผศ.ดร.กรรณิกา	มพุษ	มหาวิทยาลัยราชภัฏวไลยอลงกรณ์
รศ.ดร.บุษอริ	ยี่หมะ	มหาวิทยาลัยราชภัฏสงขลา
ผศ.ดร.ปรีดา	เบ็ญคาร	มหาวิทยาลัยราชภัฏสงขลา
ผศ.ดร.รวี	อุตตมธนินทร์	มหาวิทยาลัยราชภัฏสวนสุนันทา
รศ.ดร.อนุ	เจริญวงศ์ระยัย	มหาวิทยาลัยราชภัฏสุราษฎร์ธานี
รศ.ดร.ชมนาด	เชื้อสุวรรณทวี	มหาวิทยาลัยศรีนครินทรวิโรฒ
รศ.ดร.ทชภณ	กุลิสร์	มหาวิทยาลัยศรีนครินทรวิโรฒ
รศ.ดร.นันทนา	วงษ์ไทย	มหาวิทยาลัยศรีนครินทรวิโรฒ





มหาวิทยาลัยหาดใหญ่  
HATYAI UNIVERSITY

รศ.ดร.ภัทรายุ	แต่บรรพกุล	มหาวิทยาลัยศรีนครินทรวิโรฒ
ผศ.ดร.ชมชนก	อรุณปลอด	มหาวิทยาลัยศรีนครินทรวิโรฒ
ผศ.ดร.พิมพ์ภรณ์	บุญประเสริฐ	มหาวิทยาลัยศรีนครินทรวิโรฒ
ผศ.ดร.ศีมาศ	ประทีปะวณิช	มหาวิทยาลัยศรีนครินทรวิโรฒ
ผศ.ดร.สิทธิธรรม	โรหิตะสุข	มหาวิทยาลัยศรีนครินทรวิโรฒ
ผศ.ดร.สุภัค	มหาวรากร	มหาวิทยาลัยศรีนครินทรวิโรฒ
รศ.ดร.สุบิน	ยุระรัช	มหาวิทยาลัยศรีปทุม
รศ.ดร.พิมพ์ชนก	จตุรพิริย์	มหาวิทยาลัยศิลปากร
รศ.ดร.สญชัย	ลบแย้ม	มหาวิทยาลัยศิลปากร
ผศ.ดร.พิรยศ	ภมรศิลป์ธรรม	มหาวิทยาลัยศิลปากร
ผศ.ดร.สิงหนาท	แสงสีหนาท	มหาวิทยาลัยศิลปากร
ผศ.ดร.อนุกุล	บูรณประพุกษ์	มหาวิทยาลัยศิลปากร
ผศ.รท.ดร.เกิดศิริ	เจริญวิศาล	มหาวิทยาลัยศิลปากร
รศ.ดร.กฤษรัตน์	ศรีสว่าง	มหาวิทยาลัยสงขลานครินทร์
รศ.ดร.กัณฑ์พร	ยอดไชย	มหาวิทยาลัยสงขลานครินทร์
รศ.ดร.เกษตรรัชชัย	และหิม	มหาวิทยาลัยสงขลานครินทร์
รศ.ดร.เกื้ออนันต์	เตชะโต	มหาวิทยาลัยสงขลานครินทร์
รศ.ดร.คัมภีร์	พ่วงทอง	มหาวิทยาลัยสงขลานครินทร์
รศ.ดร.ชยุต	นันทดุสิต	มหาวิทยาลัยสงขลานครินทร์
รศ.ดร.ธรรมรัตน์	พนิชยากุล	มหาวิทยาลัยสงขลานครินทร์
รศ.ดร.พิเชษฐ์	เป็ยร์กลีน	มหาวิทยาลัยสงขลานครินทร์
รศ.ดร.ภาณุวัฒน์	ภักดีอักษร	มหาวิทยาลัยสงขลานครินทร์
รศ.ดร.รณสรทรัพย์	ชินรัมย์	มหาวิทยาลัยสงขลานครินทร์
รศ.ดร.ระวี	เจียรวิภา	มหาวิทยาลัยสงขลานครินทร์
รศ.ดร.แสงสุรีย์	วสุพงศ์อัยยะ	มหาวิทยาลัยสงขลานครินทร์
รศ.ดร.อริยา	คูหา	มหาวิทยาลัยสงขลานครินทร์
รศ.ดร.อาคม	ปะหลามานิต	มหาวิทยาลัยสงขลานครินทร์
รศ.ดร.เอกรินทร์	สังข์ทอง	มหาวิทยาลัยสงขลานครินทร์
ผศ.ดร.จิราภรณ์	เรืองยิ่ง	มหาวิทยาลัยสงขลานครินทร์





ผศ.ดร.น้ำทิพย์	ตระกูลเมธี	มหาวิทยาลัยสงขลานครินทร์
ผศ.ดร.พัชรพล	ใจสมุทร	มหาวิทยาลัยสงขลานครินทร์
ผศ.ดร.ระพีพรรณ	เผ่าชู	มหาวิทยาลัยสงขลานครินทร์
ผศ.ดร.วิภาดา	เถาธรรมพิทักษ์	มหาวิทยาลัยสงขลานครินทร์
ผศ.ดร.สุทธิจิตต์	เชิงทอง	มหาวิทยาลัยสงขลานครินทร์
ผศ.ดร.อภิขญา	แก้วอุทัย	มหาวิทยาลัยสงขลานครินทร์
ดร.ปองเพชร	ธาราสุข	มหาวิทยาลัยสงขลานครินทร์
รศ.ดร.เกวลิณ	ต่อปัญญาชาญ	มหาวิทยาลัยสุโขทัยธรรมมาธิราช
รศ.ดร.อารยา	ประเสริฐชัย	มหาวิทยาลัยสุโขทัยธรรมมาธิราช
ผศ.ดร.ปานทิพย์	รัตนศิลป์กัลชาญ	มหาวิทยาลัยหัวเฉียวเฉลิมพระเกียรติ
ผศ.ดร.วีรพันธุ์	ศิริฤทธิ์	วิทยาลัยเชียงราย
ผศ.ดร.กิตติพร	เนาสุวรรณ	วิทยาลัยพยาบาลบรมราชชนนี สงขลา
ผศ.ดร.วราภรณ์	คล้ายประยงค์	สถาบันการจัดการปัญญาภิวัฒน์
รศ.ดร.วัลลภ	ฤทธิม์ บัวชุม	สถาบันเทคโนโลยีพระจอมเกล้า เจ้าคุณทหารลาดกระบัง
ผศ.ดร.ศิริจันทร์	เจียรพุดิ	สถาบันเทคโนโลยีพระจอมเกล้า เจ้าคุณทหารลาดกระบัง
ผศ.ดร.อำนาจ	ชวเน	สถาบันเทคโนโลยีพระจอมเกล้า เจ้าคุณทหารลาดกระบัง
รศ.ดร.จรัส	อติวิทยาภรณ์	มหาวิทยาลัยหาดใหญ่
รศ.ดร.วัน	เดชพิชัย	มหาวิทยาลัยหาดใหญ่
รศ.ทัศนีย์	ประธาน	มหาวิทยาลัยหาดใหญ่
ผศ.ดร.เก็ดถวา	บุญปรากการ	มหาวิทยาลัยหาดใหญ่
ผศ.ดร.จุชามาศ	วิศาลสิงห์	มหาวิทยาลัยหาดใหญ่
ผศ.ดร.เจียรชัย	พันธ์คง	มหาวิทยาลัยหาดใหญ่
ผศ.ดร.นวรรตน์	ไวชมภู	มหาวิทยาลัยหาดใหญ่
ผศ.ดร.พล	เหลื่องรังษี	มหาวิทยาลัยหาดใหญ่
ผศ.ดร.วรลักษณ์	ลลิตศศิวิมล	มหาวิทยาลัยหาดใหญ่
ผศ.ดร.วิทวัส	ดิษยะศริน สัตยารักษ์	มหาวิทยาลัยหาดใหญ่
ผศ.ดร.วิวัฒน์	จันทร์กิ่งทอง	มหาวิทยาลัยหาดใหญ่



มหาวิทยาลัยหาดใหญ่  
HATYAI UNIVERSITY

ผศ.เจริญเนตร

แสงดวงแข

มหาวิทยาลัยหาดใหญ่

ผศ.นิตยา

ศรีพูล

มหาวิทยาลัยหาดใหญ่

ผศ.พิชญา

สุวรรณโน

มหาวิทยาลัยหาดใหญ่

ผศ.วรา

บุญพันธ์

มหาวิทยาลัยหาดใหญ่

ดร.อริสรา

บุญรัตน์

มหาวิทยาลัยหาดใหญ่



So-023	เรื่อง	โดย เชิตพงศ์ จินดาสุวรรณ และ สิรินาฏ เพ็ชรรัตนมณี มาตรการทางกฎหมายเกี่ยวกับปัญหาการโฆษณาของ วิชาชีพนายความ ตามข้อบังคับสภานายความว่าด้วย มรรยาทนายความ พ.ศ. 2529	579 - 595
So-024	เรื่อง	โดย ปุชิตา ชูเชิดปานรังษี และ ณิชภัทร มีสุข ผลกระทบการจำกัดสิทธิการเลือกตั้งของพระภิกษุและ สามเณร	596 - 601
So-029	เรื่อง	โดย จิระพงศ์ แก้วบัว ศักยภาพด้านที่พึงในการจัดการท่องเที่ยวสายมูเตลู ตำบลภูเขาทอง อำเภอสุคิริน จังหวัดนราธิวาส	602 - 620
So-036	เรื่อง	โดย ไกรสร วงศ์พริต, เก็ดถวา บุญปรากฏ, ชุติมา ทศโร, เจตน์สฤกษ์ สังกพันธ์, เขาวนิ แก้วมโน, ตรัยภูมินทร์ ตรีตรีศวร, อริสรา บุญรัตน์, สุภาวดี ธรรมรัตน์ และ นันทิยารัตน์ สุริโย ศักยภาพด้านผลิตภัณฑ์และการตลาดในการจัดการ ท่องเที่ยวสายมูเตลู ตำบลภูเขาทอง อำเภอสุคิริน จังหวัดนราธิวาส	621 - 638
④ So-040	เรื่อง	โดย เจตน์สฤกษ์ สังกพันธ์, เก็ดถวา บุญปรากฏ, ชุติมา หวังเบญหมัด, ยาร่อนะ ศรีอำหมัด, เขาวนิ แก้วมโน, ชุติมา ทศโร, รุ่งทิพย์ ปราโมทย์พันธ์ และ นันทรัฐ สุริโย ปัจจัยที่ส่งผลต่อการเปลี่ยนแปลงรูปแบบตึกแถว (เตี้ยมฉู) กรณีศึกษา เมืองเก่าสงขลาและเมืองเก่าภูเก็ต	639 - 654
⑤ So-045	เรื่อง	โดย ธนวัฒน์ เลขาพันธ์ และ รอฮานา แวดอเลาะ การศึกษารูปแบบทางสถาปัตยกรรม กรณีศึกษา อาคาร ริมถนนชลาทัศน์ ภายในมหาวิทยาลัยเทคโนโลยีราชมงคลศรีวิชัย	655 - 667
⑥ So-051	เรื่อง	โดย ธนวัฒน์ เลขาพันธ์ และ รอฮานา แวดอเลาะ อัตลักษณ์ของพื้นที่และวัฒนธรรมอาหารในชุมชนท่าข้าม สู่เส้นทางท่องเที่ยว ตำบลท่าข้าม จังหวัดสงขลา	668 - 679
So-057	เรื่อง	โดย มงคล ชนินทรสงขลา พฤติกรรมการณ์ชื่นชอบศิลปะป็นเกาหลีของนักศึกษาปริญญา ตรี มหาวิทยาลัยราชภัฏแห่งหนึ่ง	680 - 693
		โดย ธัญญารัตน์ ปัตถาวะโร, สิมาภรณ์ สิ้นสุข และ ธีระศักดิ์ เครือแสง	



I034So-OP	Title	Creating Phygital Towards the Brand Experience of Home Improvement Stores in Thailand By Wirat Srirattrakul and Arrada Mahamitra	449 - 461
I037So-OP	Title	The Use of New Media in Improving Investment and Risk-Management Knowledge through Perspectives of Investors and Financial Advisors By Suravit Ratnich and Nattawat Wongwilatnurak	462 - 473

**ระดับชาติ**

**- กลุ่มมนุษยศาสตร์**

	Hu-037	เรื่อง	การเรียนรู้ด้วยตนเองในพิพิธภัณฑ์ขนาดไทยสำหรับนักศึกษาชาวจีน โดย ซ็อมิน โอ และ สุภัค มหาวรรการ	474 - 487
①	Hu-048	เรื่อง	การออกแบบเครื่องตกแต่งแฟชั่นจากวัสดุธรรมชาติในท้องถิ่น โดย ตะวัน ตนยะแหละ และ อาริษา อีสามะ	488 - 501
②	Hu-055	เรื่อง	นัยของธรรมชาติแวดล้อมในพื้นที่ว่าง โดย แก้วสุตา บุตรเขียน	502 - 508
③	Hu-065	เรื่อง	สัญลักษณ์จินตภาพแห่งความผูกพันเพื่อผ่อนคลายจิตใจ โดย เอกพงษ์ คงฉาง	509 - 521
	Hu-066	เรื่อง	การวิเคราะห์ข้อปฏิบัติเพื่อการอยู่อาศัยในประเทศไทยจากตำราเรียนภาษาไทยสำหรับผู้เรียนชาวเกาหลีที่เรียนภาษาไทยในฐานะภาษาต่างประเทศ โดย เยวอน คิม, นิธิอร พรอำไพสกุล, และ สุภัค มหาวรรการ	522 - 537
	Hu-089	เรื่อง	การศึกษาภาพพจน์และแนวคิดที่ปรากฏในบทเพลงของภูมิมินท์ บึงขารี โดย วรณิษา มูแก้ม, สมิต์ชาต พุมมา และ จารึก จันทรวงศ์	538 - 552
	Hu-100	เรื่อง	กลวิธีทางภาษาในการพาดหัวข่าวที่ปรากฏในเฟซบุ๊กแฟนเพจนำเสนอข่าวออนไลน์ โดย มูนา หวันนุรัตน์ สมิต์ชาต พุมมา และ อลิสา คุ่มเคี่ยม	553 - 569

**- กลุ่มสังคมศาสตร์**

	So-019	เรื่อง	ปัญหาการใช้ดุลยพินิจในการในการปล่อยตัวชั่วคราวในคดีอาญาตามประมวลกฎหมายวิธีพิจารณาความอาญา มาตรา 108/1	570 - 578
--	--------	--------	---	-----------